



T.C. Sağlık Bakanlığı  
Halk Sağlığı  
Genel Müdürlüğü

Bulaşıcı Hastalıklar Daire Başkanlığı

# Haftalık İnfluenza (Grip) Sürveyans Raporu

Aralık 2017

## ÖZET

### 49. HAFTA (4 - 10 Aralık 2017)

Ülkemizde 2017 yılı 49. hafta çalışılan Sentinel Grip Benzeri Hastalık (GBH/ILI) sürveyans numunelerinde influenza pozitifliği bir önceki haftaya (% 11,3) göre düşüş göstererek % 7,1 saptanmıştır. Çalışılan 112 sentinel numunede 5 influenza A(H1N1), 3 influenza B virüsü tespit edilmiştir. Gönderilen örneklerden İç Anadolu bölgesinde 2, Doğu Anadolu bölgesinde 2, Marmara bölgesinde 1 influenza A(H1N1) virüsü; Ege bölgesinde 2, İç Anadolu bölgesinde 1 influenza B virüsü saptanmıştır (tablo 1).

Çalışılan Sentinel Ağır Akut Solunum Yolu Enfeksiyonları (SARI) sürveyans numunelerinde influenza pozitifliği bir önceki haftaya (% 3,7) göre artış göstererek % 5,1 saptanmıştır. Çalışılan 39 sentinel numunede 1 influenza A(H3N2), 1 influenza B virüsü tespit edilmiştir. Numunelerin 25'inde diğer solunum yolu virüsleri pozitiflik yüzdesi % 44,0 saptanmıştır. Diğer solunum yolu virüsleri arasında en çok saptanan virüs RSV(Respiratory Sensityal Virus) olmuştur (tablo 3).

Çeşitli merkezlerden alınan non-sentinel influenza sürveyans numunelerinde influenza pozitifliği % 24,4 saptanmıştır. Çalışılan 41 non-sentinel numunede 8 influenza A(H1N1) virüs, 2 influenza A(H3N2) virüsü tespit edilmiştir. Karadeniz bölgesinde 7, İç Anadolu

bölgesinde 1 influenza A(H1N1) virüsü; Karadeniz bölgesinde 2 influenza A(H3N2) virüsü saptanmıştır. Çalışılan numunelerin 13'ünde diğer solunum yolu virüsleri pozitiflik yüzdesi % 38,5 saptanmıştır. Diğer solunum yolu virüsleri arasında en çok saptanan virüs rhinovirüs olmuştur (tablo 5).

## 2017/40 - 49. Hafta (4 – 10 Aralık 2017)

2017/40-49. hafta çalışılan 950 sentinel ILI sürveyans numunelerinde influenza pozitifliği % 4,8 saptanmıştır. 46 pozitif numunenin 29 (%63,0)'unda influenza A (H1N1), 15 (% 32,6)'inde influenza B, 1 (% 2,2)'inde influenza A (H3N2), 1 (% 2,2)'sinde influenza A virüsü tespit edilmiştir (tablo 2). Çalışılan numunelerde influenza pozitifliği erkeklerde % 5,6, kadınlarda % 4,3 saptanmıştır (tablo 7).

2017/40-49. hafta çalışılan 261 sentinel SARI sürveyans numunelerinde influenza pozitifliği % 2,3 saptanmıştır. 6 pozitif numunenin 3'ünde influenza A (H1N1), 1'inde influenza A (H3N2), 2'sinde influenza B virüsü tespit edilmiştir. Diğer solunum yolu virüsleri arasında en çok rhinovirüs ve parainfluenzavirüs saptanmıştır (tablo 4). Çalışılan numunelerde influenza pozitifliği erkeklerde % 1,3, kadınlarda % 3,6 saptanmıştır (tablo 7).

2017/40-49. hafta çalışılan 437 non-sentinel sürveyans numunelerinde influenza pozitifliği % 7,3 saptanmıştır. 32 pozitif numunenin 27 (%84,4)'sinde influenza H1N1, 2 (6,3)'sinde influenza A (H3N2), 3 (% 9,4)'ünde influenza B virüsü tespit edilmiştir. Diğer solunum yolu virüsleri arasında en çok rhinovirüs ve parainfluenzavirus saptanmıştır. Çalışılan numunelerde influenza pozitifliği erkeklerde % 4,8, kadınlarda % 11,4 saptanmıştır (tablo 7).

2017/40-49. hafta çalışılan 1648 sentinel ve non-sentinel numunelerde influenza pozitifliği % 5,1 saptanmıştır. 63 pozitif numunenin 59 (%70,2)'unda influenza A (H1N1), 20 (% 23,8)'sinde influenza B, 4 (% 4,8)'ünde influenza (H3N2), 1'inde influenza A virüsü tespit edilmiştir. Çalışılan numunelerde influenza pozitifliği erkeklerde % 4,6, kadınlarda % 5,7 saptanmıştır (tablo 7).

Avrupa ve Dünya genelinde influenza A (H3N2) ve influenza B Yamagata baskın olarak dolaşmaktadır. Ülkemiz 2017/40-48. hafta sürveyans verileri influenza A (H1N1) virüsünün baskın virüs olduğunu ve influenza B virüsünün onu takip ettiğini göstermektedir.

## AVRUPA

Avrupa’da, 2017-2018 influenza sezonunun 49. haftasında (4 – 10 Aralık 2017) influenza aktivitesi düşük düzeyde kalmıştır. Birinci basamak sağlık kurumlarına ILI/ARI nedeni ile başvuran bireylerden alınan numunelerde önceki hafta (% 11 ) ile benzer olan influenza pozitifliği % 13 saptanmıştır. EuroMOMO projesine rapor sunan 20 ülke veya bölgeden alınan veriler, tüm nedenlere bağlı ölümlerin yılın bu dönemi için beklenen düzeyde olduğunu göstermiştir.

## DÜNYA

*(26 Kasım 2017 tarihine kadar olan verilere dayalı 11 Aralık 2017’de güncellenmiş bilgi)*

Güney yarım kürenin ılıman bölgesinde influenza aktivitesi sezonlar arası düzeyde seyretmekte iken, Kuzey yarım kürenin ılıman bölgesinde artmaya devam etmiştir. Orta Amerika ve Karayiplerde influenza aktivitesi düşük kalmıştır. Dünya genelinde dolaşan virüs influenza A (H3N2) ve B virüsü olmuştur.

Ulusal İnfluenza Merkezleri (NICs; National Influenza Centres) ve diğer ulusal influenza laboratuvarlarından 26 Kasım – 13 Aralık 2017 tarihleri arasında FluNet’e 84 ülke, bölge veya alandan veri bildirilmiştir. DSÖ GISRS (Global Influenza Surveillance and Response System) laboratuvarlarında 113412’den fazla numune değerlendirilmiştir. İnfluenza virüsü, 8982 numunede tespit edilmiş olup, numunelerin % 62.5’inde influenza A, % 37.5’inde influenza B virüsü saptanmıştır. İnfluenza A tespit edilenlerin % 33.0’ü influenza A (H1N1) pdm09, % 67.0’si ise influenza A(H3N2) alt tipidir. İnfluenza B tespit edilenlerin % 80.0’inin B/Yamagata soyundan, % 20.0’sinin ise B/Victoria soyundan olduğu bildirilmiştir.

Güney Yarımkürede 2018 grip mevsiminde kullanılacak grip aşılarının bileşimi hakkında DSÖ Danışma ve Bilgilendirme Toplantısı 25-28 Eylül 2017’de Avustralya’da Melbourne’de yapılmıştır. Trivalan aşı içeriği için; A/ Michigan / 45/2015 (H1N1) pdm09 benzeri virüs, A / Singapur / INFIMH-16-0019 / 2016 (H3N2) benzeri virüs ve B / Phuket / 3073/2013 benzeri virüs önerilmiştir. Ayrıca, iki influenza B virüsünü içeren quadrivalan aşı içeriği için yukarıdaki üç virüs ve bir B / Brisbane / 60/2008 benzeri virüs önerilmiştir.

[http://www.who.int/influenza/vaccines/virus/recommendations/2018\\_south/en/](http://www.who.int/influenza/vaccines/virus/recommendations/2018_south/en/)

## Kuzey yarım kürede ılıman bölgedeki ülkeler

**Kuzey Amerika’da** influenza virüs aktivitesi artmaya devam etmiştir. Kanada’da influenza benzeri hastalık (ILI) ve influenza ilişkili hastaneye yatışların influenza sezonunun bu dönemi için beklenen düzeyin üstünde olduğu ve influenza sezonunun erken başladığı bildirilmiştir. 65 yaş üzeri erişkinler influenza vakalarının yarısından daha azını oluşturmaktadır. Meksika’da Akut solunum yolu enfeksiyonu (ARI) göstergeleri ve Amerika Birleşik Devletleri(ABD)’nde ILI göstergeleri mevsimsel eşik değeri aşmıştır. ABD’ de influenza ilişkili hastaneye yatışların

65 yaş üstü erişkinlerde en yüksek hıza sahip olduğu tespit edilmiştir. Bölgede influenza A(H3N2) virüsü baskın virüs olmuştur.

**Avrupa’da** influenza aktivitesi önceki hafta ile artmaya başlamıştır, ancak düşük düzeyde kalmıştır. Son haftalardaki influenza B virüs baskınlığını influenza A (H3N2) virüsü takip etmiştir.

**Kuzey Afrika’da** Fas ve Tunus’ta influenza A virüsleri sporadik olarak tespit edilmiştir.

**Batı Asya’da** son haftalarda Umman ve Katar’da tespit edilen mevsimsel influenza alt tiplerin hepsi ile yüksek düzeyde influenza aktivitesi bildirilmiştir.

**Orta Asya’da** Kazakistan ve Özbekistan’da solunum yolu hastalıkları göstergeleri son haftalarda artmış görünmektedir.

**Doğu Asya’da** influenza aktivitesi genel olarak düşük kalmıştır. Çin’in kuzeyinde ILI ve influenza pozitiflik yüzdesi son haftalarda influenza A (H3N2) ve influenza B Yamagata soyundan virüslerin tespiti ile artmaya devam etmiştir. Çin’in güneyinde influenza A (H3N2) ve influenza B Yamagata soyundan virüslerin tespiti ile influenza aktivitesinin orta düzeyde devam ettiği bildirilmiştir.

### **Tropik bölgelerdeki ülkeler**

#### **Orta Amerika, Karayipler ve Güney Amerika’nın Tropikal ülkeleri**

Karayipler ve Orta Amerika’daki ülkelerde solunum yolu hastalığı göstergeleri ve influenza aktivitesi genel olarak düşük düzeyde kalmıştır. Ancak RSV aktivitesi birkaç ülkede yüksek kalmıştır, Costa Rika’da influenza A (H3N2) virüs ve El Salvador ve Haiti’de influenza B virüs aktivitesinin devam ettiği bildirilmiştir.

Güney Amerika’nın tropik ülkelerinde influenza ve RSV aktivitesi genel olarak düşük düzeyde kalmıştır. Devam eden influenza A (H3N2) aktivitesi Kolombiya ve Peru’da bildirilmiştir.

#### **Afrika bölgesi**

Afrika’nın batısında Fildişi Sahili ve Gana’da influenza A(H1N1)pdm09 ve virüs tespiti artmıştır. Orta Afrika’da, Orta Afrika Cumhuriyeti’nde influenza B virüs tespitleri bildirilmiştir. Afrika’nın doğusunda Mozambik’de influenza B Yamagata soyundan virüs tespitleri bildirilmiştir.

#### **Tropikal Asya**

Asya’nın güneyinde genel olarak influenza aktivitesi düşük kalmıştır. İnfluenza A (H1N1)pdm09 ve influenza A (H3N2) virüsleri tespiti bildirilmeye devam etmiştir.

Güneydoğu Asya’da düşük düzeyde influenza aktivitesi bildirilmiştir. Viet Nam’da tüm mevsimsel influenza alt tiplerinin tespiti bildirilmeye devam etmiştir.

**Güney yarım kürede ılıman bölgedeki ülkeler**

Güney yarım kürenin ılıman bölgesinde influenza aktivitesi genel olarak azalmış görünmektedir.

Ilıman Güney Amerika'da influenza ve RSV (Respiratory Sinsityal Virüs) aktivitesi bölgenin çoğunda düşük kalmıştır. Şili'de influenza aktivitesi yılın bu dönemi için normal olarak düşük düzeydedir ve influenza B virüsü tespitleri bildirilmeye devam etmiştir. Paraguay'da influenza B virüsü tespitinde hafif artış mevcuttur ve ILI mevsimsel eşik değerin üzerinde seyretmiştir.

Okyanusya'da influenza aktivitesi ve hastalığı göstergeleri azalmıştır ve temel düzeye ulaşmıştır.

Güney Afrika'nın güneyinde influenza virüsü tespitinin düşük düzeyde veya hiç olmadığı bildirilmiştir.

**HAFTALIK İNFLUENZA (GRİP) SÜRVEYANS RAPORU**

Mevsimsel grip ülkemizde ve dünyada her yıl milyonlarca insanı etkilemekte, genel olarak bilindiğinden çok daha fazla sayıda hastane yatışlarına ve ölümlere neden olmaktadır. İnfluenza (grip), influenza virüsünün neden olduğu bir akut solunum yolu hastalığıdır ve dünyada yaygın olarak görülmektedir. İnfluenza klinik olarak, diğer etkenlerin neden olduğu akut solunum yolu enfeksiyonlarından ayırt edilememektedir. Grip genellikle 1-2 haftalık bir sürede tamamen iyileşmekte, ancak yaşlılar, çocuklar ve diğer riskli gruplarda ağır komplikasyonlarla seyredabilmektedir. Bunun yanı sıra ölümlere, ciddi iş gücü kayıplarına ve ekonomik kayıplara neden olabilmekte, epidemi ve pandemilerle seyredabilmektedir. Bu nedenlerle influenza hastalığının takip edilmesi önemlidir.

**Sentinel sürveyans**, belirlenmiş noktalardan sınırlı sayıda rutin olarak sistematik veri toplanmasını içerir. Bu sürveyans türü ile gerçek zamanlı ve etkin bir biçimde yüksek kalitede veri toplanabilmektedir.

**Sentinel İnfluenza Sürveyansı:****Neden Yapılıyor?**

İnfluenza sürveyansı kapsamında tüm dünyada olduğu gibi ülkemizde de sentinel sürveyans, 'İnfluenza Benzeri Hastalık Sürveyansı' biçiminde 2005 yılından bu yana sürdürülmektedir. Ancak ülkemizde sürdürülen influenza benzeri hastalık sürveyansının ağır/şiddetli influenza vakalarının takip edilmesi ve influenza nedeniyle hastaneye yatan ağır vakaların risk faktörleri ile ilgili bilgilerin toplanması açısından yetersiz olması nedeniyle Aralık 2015 tarihinden itibaren 'Ağır Akut Solunum Yolu Enfeksiyonları Sürveyansı' uygulanmaya başlanmıştır.

Genel olarak influenza sürveyansının amacı

- İnfluenza sezonunun başlangıç ve bitiş zamanını tespit etmek ve bunları izlemek,
- Dolaşımdaki virüs suşlarını tespit etmek,
- İnfluenza virüslerinin yapısında meydana gelebilecek değişiklikleri saptamak,
- Dolaşımda farklı bir virüs tipi var ise bu virüs tipini mümkün olduğu kadar erken tespit etmek,
- İnfluenza tedavisinde kullanılan antiviral ilaçlara karşı virüs direncini değerlendirmek,
- Mevsimsel grip için üretilen aşılar da kullanılacak olan virüs tiplerini belirlemek, etkili aşının zamanında güncellenmesini sağlamak için virüsün alt tiplerini veya yeni varyantlarını tanımlamak ve erken dönemde saptamak,
- Ağır/şiddetli influenza vakalarını değerlendirmek,
- İnfluenza nedeniyle hastaneye yatan ağır vakaların risk faktörlerini tespit ve takip etmek ve değerlendirmek
- Hastalığın şiddetini ve virüs suşları ile hastalık şiddeti arasındaki ilişkiyi belirlemek
- Mortalite açısından yüksek risk gruplarını saptamak, izlemek ve virüs suşları ile olan ilişkisini değerlendirmek,
- İnfluenza sezonu dışında ortaya çıkan beklenmedik influenza vakalarını ya da salgınlarını önceden saptamak,

- Yıl boyunca hastalığın seyrini takip etmektir.

Haftalık İnfluenza Sürveyans Raporu, bu sürveyansın haftalık sonuçları ile birlikte ülkemiz ve dünyadaki son durumu özetleyen bir rapordur.

### **Nasıl Yapılıyor?**

Gribin takibi dünya genelindeki ülkelerde olduğu gibi ülkemizde de bölgesel olarak yapılmakta ve bu sayede grip yakından ve güvenli olarak izlenmektedir. İnfluenza hastalığının takibine yönelik sentinel sürveyans çalışması “İnfluenza (Grip) Benzeri Hastalık Sürveyansı” ve “Sentinel Ağır Akut Solunum Yolu Enfeksiyonları (SARI) Sürveyansı” şeklinde yürütülmektedir.

‘Sentinel İnfluenza Benzeri Hastalık (ILI/IBH/GBH) Sürveyansı’ kapsamında ülkemizin farklı bölgelerinden seçilmiş 17 ilimizde (Adana, Ankara, Antalya, Bursa, Diyarbakır, Edirne, Erzurum, İstanbul, İzmir, Kocaeli, Konya, Malatya, Muğla, Samsun, Tekirdağ, Trabzon, Van) İstanbul’da 20, diğer illerde 10 aile hekimi olmak üzere toplam 180 aile hekimi görev almaktadır. Aile hekimleri her hafta kendilerine başvuran kişiler içerisinde “grip benzeri hastalık” geçiren hasta sayılarını ve bu hastaların en az birinden aldıkları numuneleri değerlendirilmek üzere göndermektedir. Bu örneklerde influenza virüsleri çalışılmaktadır.

‘Sentinel Ağır Akut Solunum Yolu Enfeksiyonları (SARI) Sürveyansı’ kapsamında ise ülkemizin farklı bölgelerinden seçilmiş 5 ilde (Adana, Ankara, Erzurum, İstanbul, Samsun) seçilmiş hastaneler görev almaktadır. Hekimler hastanede yatan ve SARI vaka tanımına uyan tüm hastalardan aldıkları numuneleri ve hastaneye yatan hasta sayılarını değerlendirilmek üzere göndermektedir. Bu örneklerde influenza ve diğer solunum yolu virüsleri çalışılmaktadır.

Numuneler Halk Sağlığı Genel Müdürlüğü Viroloji Laboratuvarı, İstanbul Üniversitesi Tıp Fakültesi Viroloji Laboratuvarı, Samsun Halk Sağlığı Laboratuvarı, Erzurum Halk Sağlığı Laboratuvarı, Adana Halk Sağlığı Laboratuvarı, İzmir Halk Sağlığı Laboratuvarı ve İstanbul Halk Sağlığı Laboratuvarı’nda çalışılmaktadır.

Aile hekimleri tarafından haftalık bildirilen “grip benzeri hastalık” ve belirlenmiş hastanelerden bildirilen “ağır akut solunum yolu enfeksiyonları” sayıları ve laboratuvarlardan alınan numune sonuçları birlikte değerlendirilmekte ve Halk Sağlığı Genel Müdürlüğü Bulaşıcı Hastalıklar Daire Başkanlığı tarafından haftalık olarak analizi yapılmaktadır. Analiz sonuçları ile bu raporda yer alan tablolar, grafikler ve değerlendirmeler yayınlanmaktadır.

### **Sentinel Dışı (Non-Sentinel) İnfluenza Sürveyansı**

Türkiye genelinde belirlenen merkezler dışında kalan sağlık kurum ve kuruluşlarında vaka tanımına uyan kişilerden gönderilen örnekler ve vaka bilgi formları değerlendirmeye alınmaktadır. Bu örneklerde influenza ve diğer solunum yolu virüsleri çalışılmaktadır.

**Tablo ve Grafiklerin Açıklamaları:**

**Tablo 1:** Bu tabloda, ‘Sentinel Grip Benzeri Hastalık Sürveyansı’ kapsamında raporda yer alan hafta içerisinde çalışılan numunelerin sonuçlarına ait bilgiler yer almaktadır.

**Tablo 2:** Bu tabloda, Sentinel Grip Benzeri Hastalık Sürveyansı’ kapsamında 40. haftadan (02 Ekim 2017 tarihinden) itibaren raporda yer alan hafta da dahil olmak üzere çalışılan numunelerin sonuçlarına ait bilgiler yer almaktadır.

**Tablo 3:** Bu tabloda, ‘Sentinel Ağır Akut Solunum Yolu Enfeksiyonları Sürveyansı’ kapsamında, raporda yer alan hafta içerisinde çalışılan numunelerin sonuçlarına ait bilgiler yer almaktadır.

**Tablo 4:** Bu tabloda, ‘Sentinel Ağır Akut Solunum Yolu Enfeksiyonları Sürveyansı’ kapsamında 40. haftadan (02 Ekim 2017 tarihinden) itibaren raporda yer alan hafta da dahil olmak üzere çalışılan numunelerin sonuçlarına ait bilgiler yer almaktadır.

**Tablo 5:** Bu tabloda, ‘Nonsentinel İnfluenza Sürveyansı’ kapsamında raporda yer alan hafta içerisinde çalışılan numunelerin sonuçlarına ait bilgiler yer almaktadır.

**Tablo 6:** Bu tabloda, ‘Nonsentinel İnfluenza Sürveyansı’ kapsamında 40. haftadan (02 Ekim 2017 tarihinden) itibaren raporda yer alan hafta da dahil olmak üzere çalışılan numunelerin sonuçlarına ait bilgiler yer almaktadır.

**Tablo 7:** Bu tabloda, ‘İnfluenza Sürveyansı’ kapsamında 40. haftadan (02 Ekim 2017 tarihinden) itibaren raporda yer alan hafta da dahil olmak üzere çalışılan numunelerin sonuçlarına ait bilgiler sürveyans tipine göre ve cinsiyete göre sunulmuştur.

**Tablo 8:** Bu tabloda, ‘Sentinel Grip Benzeri Hastalık Sürveyansı’ kapsamında 40. haftadan (02 Ekim 2017 tarihinden) itibaren raporda yer alan hafta da dahil olmak üzere yaş gruplarına göre çalışılan numunelerin sonuçlarına ait bilgiler yer almaktadır.

**Tablo 9:** Bu tabloda, ‘Sentinel Ağır Akut Solunum Yolu Enfeksiyonları Sürveyansı’ kapsamında 40. haftadan (02 Ekim 2017 tarihinden) itibaren raporda yer alan hafta da dahil olmak üzere yaş gruplarına göre çalışılan numunelerin sonuçlarına ait bilgiler yer almaktadır.

**Tablo 10:** Bu tabloda, ‘Nonsentinel İnfluenza Sürveyansı’ kapsamında 40. haftadan (02 Ekim 2017 tarihinden) itibaren raporda yer alan hafta da dahil olmak üzere yaş gruplarına göre çalışılan numunelerin sonuçlarına ait bilgiler yer almaktadır.

**Tablo 11:** Bu tabloda, ‘Sentinel ve Nonsentinel İnfluenza Sürveyansı’ kapsamında 40. haftadan (02 Ekim 2017 tarihinden) itibaren raporda yer alan hafta da dahil olmak üzere yaş gruplarına göre çalışılan numunelerin sonuçlarına ait bilgiler yer almaktadır.

**NOT:** Sütunlarda ‘Sentinel Grip Benzeri Hastalık Sürveyansı’ kapsamında 17 sentinel ilin bulunduğu bölgelere ait sonuçlar, Sentinel Ağır Akut Solunum Yolu Enfeksiyonları Sürveyansı’ kapsamında 7 sentinel hastanenin bulunduğu 5 sentinel İl’e ait sonuçlar ayrı ayrı ve Türkiye toplamı yer alırken, satırlarda tespit edilen virüs tipleri yer almaktadır (Tablo 1,2,3,4,5,6)



**Grafik 1:** Bu grafikte, ‘Sentinel Grip Benzeri Hastalık Sürveyansı’ kapsamında haftalık çalışılan Grip Benzeri Hastalık (GBH/ILI) numune sayısı ve poliklinik başvuruları içerisinde Grip Benzeri Hastalık yüzdesi yer almaktadır. Her hafta tespit edilen Grip Benzeri Hastalık sayısının, o haftaki sentinel sürveyans kapsamında saptanan poliklinik sayısına oranı esas alınmaktadır.

**Grafik 2:** Bu grafikte, ‘Sentinel Grip Benzeri Hastalık Sürveyansı’ kapsamında haftalık tespit edilen influenza virüslerinin, alt tiplerine göre sayıları ve çalışılan tüm numuneler içerisindeki influenza pozitiflik yüzdeleri yer almaktadır.

**Grafik 3:** Bu grafikte, ‘Sentinel Ağır Akut Solunum Yolu Enfeksiyonları Sürveyansı’ kapsamında haftalık çalışılan Sentinel Ağır Akut Solunum Yolu Enfeksiyonları (SARI) numune sayısı ve hastaneye yatan hastalar içinde Ağır Akut Solunum Yolu Enfeksiyonları yüzdesi yer almaktadır. Her hafta tespit edilen Ağır Akut Solunum Yolu Enfeksiyonları sayısının, o haftaki sentinel sürveyans kapsamında hastaneye yatan hasta sayısına oranı esas alınmaktadır.

**Grafik 4:** Bu grafikte, ‘Sentinel Ağır Akut Solunum Yolu Enfeksiyonları Sürveyansı’ kapsamında haftalık tespit edilen influenza virüslerinin, alt tiplerine göre sayıları ve çalışılan tüm numuneler içerisindeki influenza pozitiflik yüzdeleri yer almaktadır.

**Grafik 5:** Bu grafikte, ‘Sentinel Ağır Akut Solunum Yolu Enfeksiyonları Sürveyansı’ kapsamında haftalık tespit edilen diğer solunum yolu virüsleri alt tipleri sayısı ve ve pozitiflik yüzdeleri yer almaktadır.

**Grafik 6:** Bu grafikte, ‘Nonsentinel İnfluenza Sürveyansı’ kapsamında haftalık tespit edilen influenza virüslerinin, alt tiplerine göre sayıları ve çalışılan tüm numuneler içerisindeki influenza pozitiflik yüzdeleri yer almaktadır.

**Grafik 7:** Bu grafikte, Nonsentinel İnfluenza Sürveyansı’ kapsamında haftalık tespit edilen diğer solunum yolu virüsleri alt tipleri sayıları ve pozitiflik yüzdeleri yer almaktadır.

**Grafik 8:** Bu grafikte, ‘Sentinel Grip Benzeri Hastalık Sürveyansı’ kapsamında 40. haftadan (02 Ekim 2017 tarihinden) itibaren raporda yer alan hafta da dahil olmak üzere yaş gruplarına göre Grip Benzeri Hastalık (GBH/ILI) numune sayısı yer almaktadır.

**Grafik 9:** Bu grafikte, ‘ İnfluenza Sürveyansı’ kapsamında 40. haftadan (02 Ekim 2017 tarihinden) itibaren raporda yer alan hafta da dahil olmak üzere sürveyans tipine göre tespit edilen influenza virüslerinin, alt tiplerine göre sayıları ve influenza pozitiflik yüzdelerinin cinsiyete göre dağılımı yer almaktadır.

**Grafik 10:** Bu grafikte, ‘İnfluenza Sürveyansı’ kapsamında 40. haftadan (02 Ekim 2017 tarihinden) itibaren raporda yer alan hafta da dahil olmak üzere sürveyans tipine göre tespit edilen diğer solunum yolu virüsleri alt tipleri sayıları ve pozitiflik yüzdelerinin cinsiyete göre dağılımı yer almaktadır.

**Grafik 11:** Bu grafikte, ‘Sentinel Grip Benzeri Hastalık Sürveyansı’ kapsamında 40. haftadan (02 Ekim 2017 tarihinden) itibaren raporda yer alan hafta da dahil olmak üzere yaş grupları düzeyinde tespit edilen İnfluenza virüslerinin, alt tiplerine göre sayıları ve influenza pozitiflik yüzdeleri yer almaktadır.

**Grafik 12:** Bu grafikte, ‘Sentinel Ağır Akut Solunum Yolu Enfeksiyonları Sürveyansı’ kapsamında 40. haftadan (2 Ekim 2017 tarihinden) itibaren raporda yer alan hafta da dahil olmak üzere yaş gruplarına göre Sentinel Ağır Akut Solunum Yolu Enfeksiyonları (SARI) numune sayısı ve yaş gruplarına göre hastaneye yatan hastalar içinde Ağır Akut Solunum Yolu Enfeksiyonları yüzdesi yer almaktadır.

**Grafik 13:** Bu grafikte, ‘Sentinel Ağır Akut Solunum Yolu Enfeksiyonları Sürveyansı’ kapsamında 40. haftadan (2 Ekim 2017 tarihinden) itibaren raporda yer alan hafta da dahil olmak üzere yaş grupları düzeyinde tespit edilen İnfluenza virüslerinin, alt tiplerine göre sayıları ve influenza pozitiflik yüzdeleri yer almaktadır.

**Grafik 14** Bu grafikte, ‘Sentinel Ağır Akut Solunum Yolu Enfeksiyonları Sürveyansı’ kapsamında 40. haftadan (2 Ekim 2017 tarihinden) itibaren raporda yer alan hafta da dahil olmak üzere yaş gruplarına göre tespit edilen diğer solunum yolu virüsleri alt tipleri sayısı ve poziflik yüzdeleri yer almaktadır.

**Grafik 15:** Bu grafikte, ‘Nonsentinel İnfluenza Sürveyansı’ kapsamında 40. haftadan (2 Ekim 2017 tarihinden) itibaren raporda yer alan hafta da dahil olmak üzere yaş gruplarına göre alınan numune sayısı yer almaktadır.

**Grafik 16:** Bu grafikte, ‘Nonsentinel İnfluenza Sürveyansı’ kapsamında 40. haftadan (2 Ekim 2017 tarihinden) itibaren raporda yer alan hafta da dahil olmak üzere yaş gruplarına göre tespit edilen influenza virüslerinin, alt tiplerine göre sayıları ve influenza pozitiflik yüzdeleri yer almaktadır.

**Grafik 17:** Bu grafikte, ‘Nonsentinel İnfluenza Sürveyansı’ kapsamında 40. haftadan (2 Ekim 2017 tarihinden) itibaren raporda yer alan hafta da dahil olmak üzere yaş gruplarına göre tespit edilen diğer solunum yolu virüsleri alt tipleri sayısı ve poziflik yüzdeleri yer almaktadır.

**Grafik 18:** Bu grafikte, ‘Sentinel ve Nonsentinel İnfluenza Sürveyansı’ kapsamında 40. haftadan (2 Ekim 2017 tarihinden) itibaren raporda yer alan hafta da dahil olmak üzere yaş gruplarına göre alınan numune sayısı yer almaktadır.

**Grafik 19:** Bu grafikte, ‘Sentinel ve Nonsentinel İnfluenza Sürveyansı’ kapsamında 40. haftadan (2 Ekim 2017 tarihinden) itibaren raporda yer alan hafta da dahil olmak üzere yaş gruplarına göre tespit edilen influenza virüslerinin, alt tiplerine göre sayıları ve influenza pozitiflik yüzdeleri yer almaktadır.

**Grafik 20:** Bu grafikte, ‘Sentinel ve Nonsentinel İnfluenza Sürveyansı’ kapsamında 40. haftadan (2 Ekim 2017 tarihinden) itibaren raporda yer alan hafta da dahil olmak üzere yaş gruplarına göre tespit edilen diğer solunum yolu virüsleri alt tipleri sayısı ve poziflik yüzdeleri yer almaktadır.

**TABLO - 1**  
**2017-2018 GRİP SEZONU**  
**SENTİNEL GBH/ILI SÜRVEYANSI (49. Hafta)**

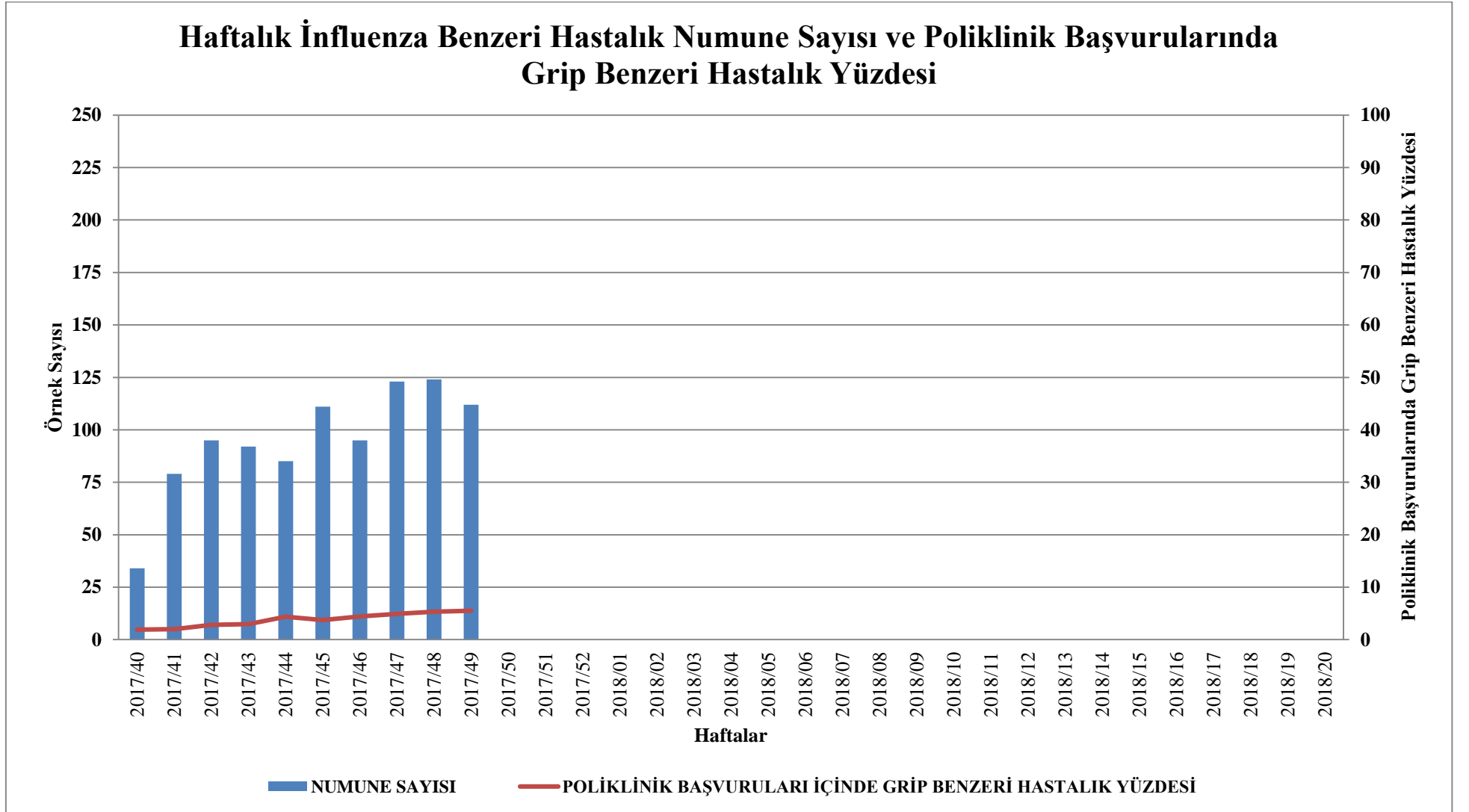
	AKDENİZ BÖLGESİ		DOĞU ANADOLU BÖLGESİ		EGE BÖLGESİ		GÜNEYDOĞU ANADOLU BÖL.		İÇ ANADOLU BÖLGESİ		KARADENİZ BÖLGESİ		MARMARA BÖLGESİ		TOPLAM	
	Sayı	%	Sayı	%	Sayı	%	Sayı	%	Sayı	%	Sayı	%	Sayı	%	Sayı	%
Gelen Numune	13		21		9		6		16		23		24		112	
Çalışılan Numune	13		21		9		6		16		23		24		<b>112</b>	
İnfluenza Toplam Pozitiflik*	0	0,0	2	9,5	2	22,2	0	0,0	3	18,8	0	0,0	1	4,2	<b>8</b>	<b>7,1</b>
İnf A	0		0		0		0		0		0		0		0	0,0
İnf A H1N1	0		2		0		0		2		0		1		5	62,5
İnf A/H3N2	0		0		0		0		0		0		0		0	0,0
İnf B	0		0		2		0		1		0		0		3	37,5
<b>Toplam</b>	0		2		2		0		3		0		1		8	100,0

\*İnfluenza toplam pozitiflik laboratuvarında incelenmeye uygun olan numune sayısı üzerinden ve İnfluenza A ve İnfluenza B için hesaplanmaktadır.

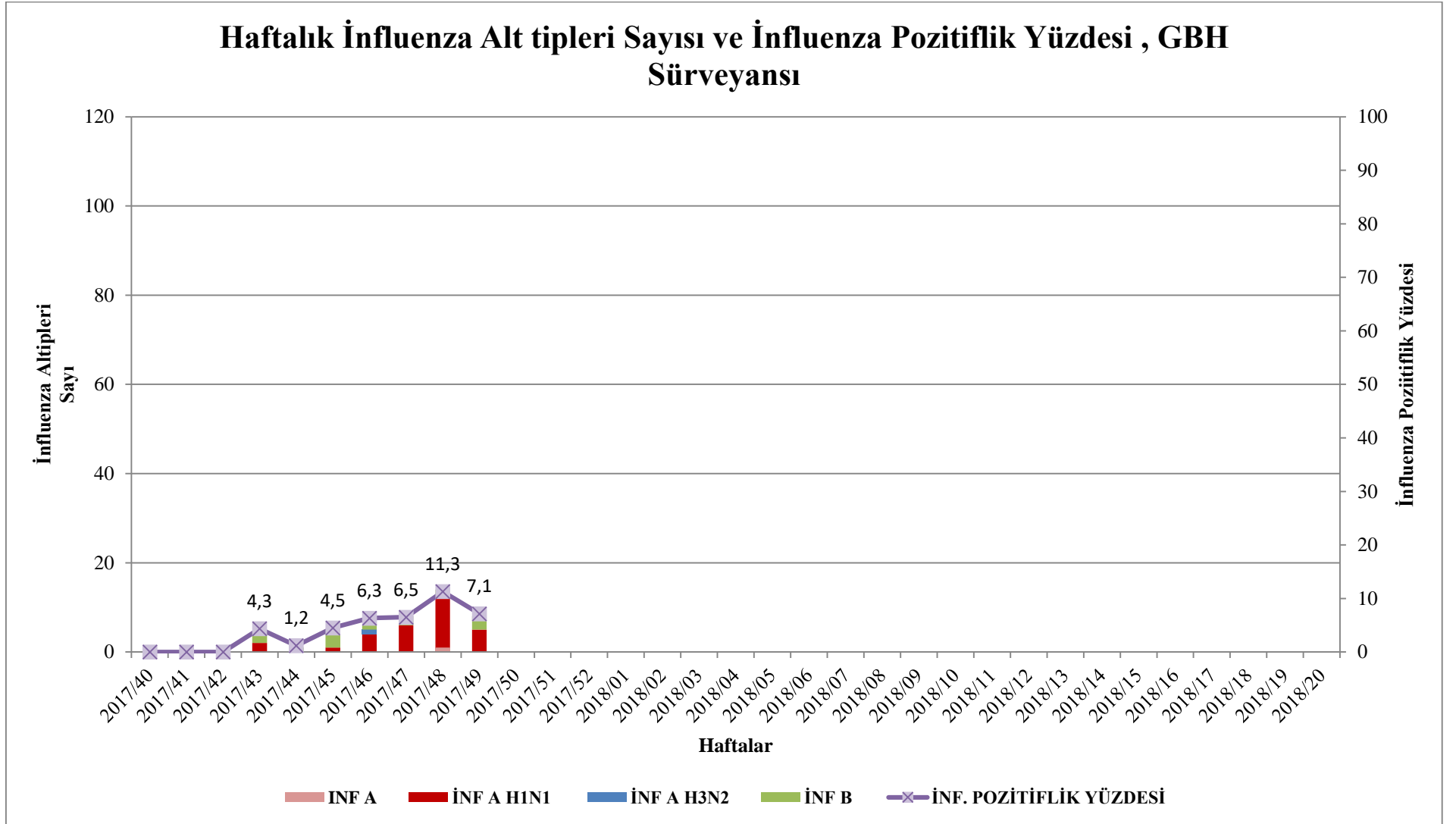
**TABLO - 2**  
**2017-2018 GRİP SEZONU**  
**SENTİNEL GBH/ILI SÜRVEYANSI (40 - 49. Hafta)**

	AKDENİZ BÖLGESİ		DOĞU ANADOLU BÖLGESİ		EGE BÖLGESİ		GÜNEYDOĞU ANADOLU BÖL.		İÇ ANADOLU BÖLGESİ		KARADENİZ BÖLGESİ		MARMARA BÖLGESİ		TOPLAM	
	Sayı	%	Sayı	%	Sayı	%	Sayı	%	Sayı	%	Sayı	%	Sayı	%	Sayı	%
Gelen Numune	84		175		107		28		129		172		258		953	
Çalışılan Numune	84		175		107		28		129		172		255		<b>950</b>	
İnfluenza Toplam Pozitiflik*	0	0,0	8	4,6	10	9,3	0	0,0	18	14,0	1	0,6	9	3,5	<b>46</b>	<b>4,8</b>
İnf A	0		0		0		0		0		0		1		1	2,2
İnf A H1N1	0		7		0		0		15		1		6		29	63,0
İnf A/H3N2	0		0		0		0		1		0		0		1	2,2
İnf B	0		1		10		0		2		0		2		15	32,6
<b>Toplam</b>	0		8		10		0		18		1		9		46	100,0

\*İnfluenza toplam pozitiflik laboratuvarında incelenmeye uygun olan numune sayısı üzerinden ve İnfluenza A ve İnfluenza B için hesaplanmaktadır.



**Grafik-1:** Ülkemizde Sentinel Grip Benzeri Hastalık Sürveyansı kapsamında haftalık çalışılan Grip Benzeri Hastalık (GBH/ILI) numune sayısı ve poliklinik başvuruları içerisinde Grip Benzeri Hastalık yüzdesi.



**Grafik-2:** Ülkemizde Sentinel Grip Benzeri Hastalık Sürveyansı kapsamında haftalık tespit edilen İnfluenza alt tipleri sayısı ve İnfluenza pozitiflik yüzdesi.

TABLO – 3 2017-2018 GRİP SEZONU SENTİNEL SARI SÜRVEYANSI (49. Hafta)

	ADANA		ANKARA		ERZURUM		İSTANBUL		SAMSUN		TOPLAM	
	Sayı	%	Sayı	%	Sayı	%	Sayı	%	Sayı	%	Sayı	%
İnfluenza Çalışılan Numune	1		13		3		13		9		39	
İnfluenza Toplam Pozitiflik*	0	0,0	2	15,4	0	0,0	0	0,0	0	0,0	2	5,1
DSYV Çalışılan Numune	1		0		3		13		8		25	
DSYV Toplam Pozitiflik**	1	100,0	0	0,0	2	66,7	7	7,0	1	0,0	11	44,0
İnf A	0		0		0		0		0		0	0,0
İnf A H1N1	0		1		0		0		0		1	50,0
İnf A/H3N2	0		0		0		0		0		0	0,0
İnf B	0		1		0		0		0		1	50,0
<b>Toplam</b>	0		2		0		0		0		2	100,0
Adenovirus	0		0		0		0		0		0	0,0
Birden fazla etken	0		0		0		2		1		3	27,3
Coronavirüs	0		0		0		1		0		1	9,1
Enterovirüs	0		0		0		0		0		0	0,0
Hum.Metapneumovirüs	0		0		0		0		0		0	0,0
Human Bocavirüs	0		0		0		0		0		0	0,0
Parechovirüs	0		0		0		0		0		0	0,0
Parainfluenza	0		0		0		0		0		0	0,0
Rhinovirüs	1		0		1		0		0		2	18,2
RSV	0		0		1		4		0		5	45,5
Diğer	0		0		0		0		0		0	0,0
<b>Toplam</b>	1		0		2		7		1		11	100,0

\* İnfluenza toplam pozitiflik laboratuvarında incelenmeye uygun olan numune sayısı üzerinden ve İnfluenza A ve İnfluenza B için hesaplanmaktadır

DSYV:Diğer Solunum Yolu Virüsleri.\*\* DSYV toplam pozitiflik laboratuvarında incelenmeye uygun olan numune sayısı üzerinden hesaplanmaktadır

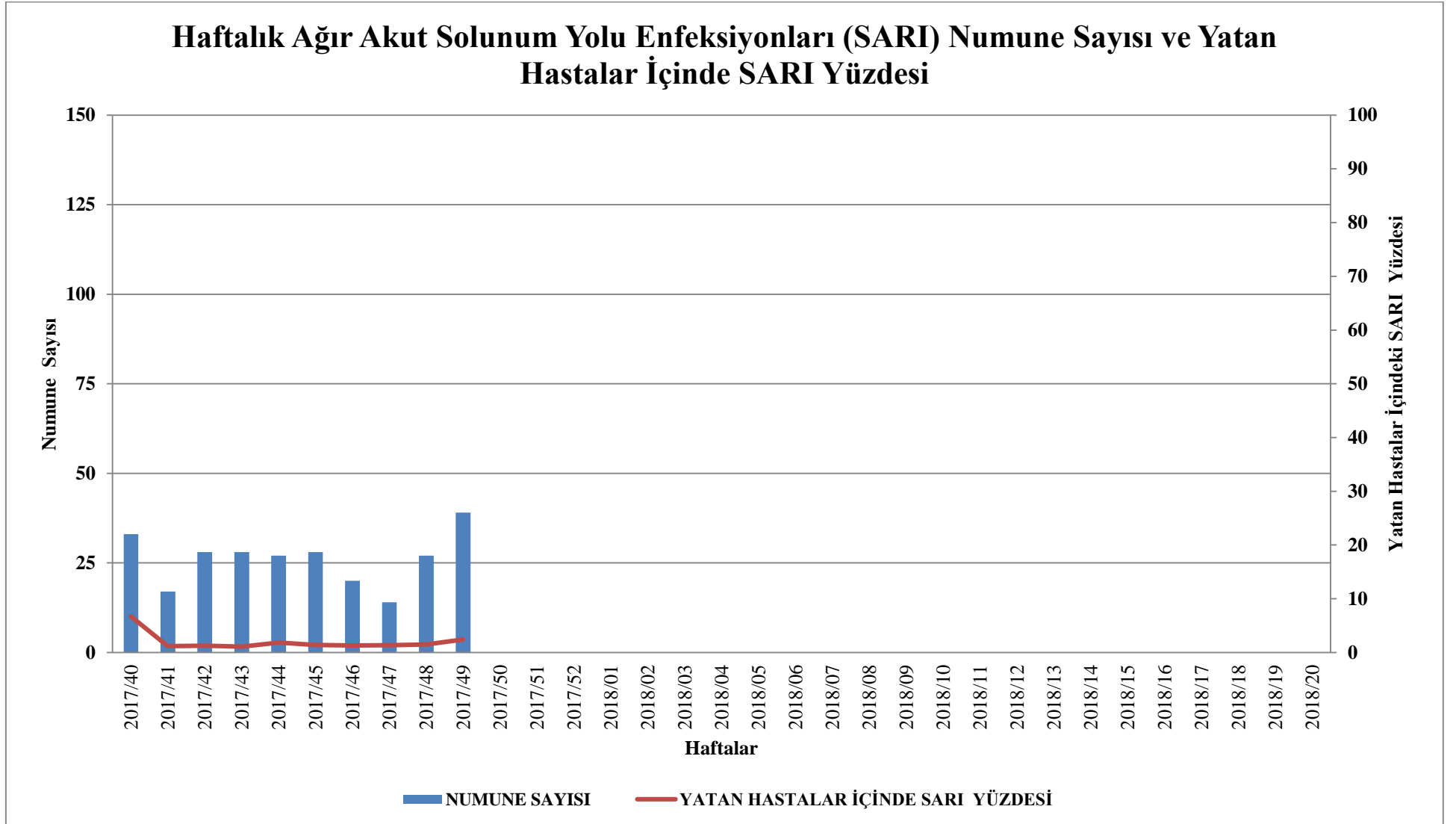
TABLO – 4 2017-2018 GRİP SEZONU SENTİNEL SARI SÜRVEYANSI (40 - 49. Hafta)

	ADANA		ANKARA		ERZURUM		İSTANBUL		SAMSUN		TOPLAM	
	Sayı	%	Sayı	%	Sayı	%	Sayı	%	Sayı	%	Sayı	%
İnfluenza Çalışılan Numune	9		120		14		70		48		261	
İnfluenza Toplam Pozitiflik*	0	0,0	4	3,3	0	0,0	1	1,4	1	2,1	6	2,3
DSYV Çalışılan Numune	9		94		14		70		35		222	
DSYV Toplam Pozitiflik**	3	33,3	36	38,3	7	50,0	29	41,4	6	17,1	81	36,5
İnf A	0		0		0		0		0		0	0,0
İnf A H1N1	0		2		0		1		0		3	50,0
İnf A/H3N2	0		1		0		0		0		1	16,7
İnf B	0		1		0		0		1		2	33,3
<b>Toplam</b>	0		4		0		1		1		6	100,0
Adenovirus	0		2		0		0		0		2	2,5
Birden fazla etken	0		2		1		7		1		11	13,6
Coronavirüs	1		2		1		1		1		6	7,4
Enterovirüs	0		0		0		1		0		1	1,2
Hum.Metapneumovirüs	0		0		0		0		0		0	0,0
Human Bocavirüs	0		1		0		1		0		2	2,5
Parechovirüs	0		0		0		0		0		0	0,0
Parainfluenza	0		17		1		2		1		21	25,9
Rhinovirüs	2		12		2		10		2		28	34,6
RSV	0		0		2		6		1		9	11,1
Diğer	0		0		0		1		0		1	1,2
<b>Toplam</b>	3		36		7		29		6		81	100,0

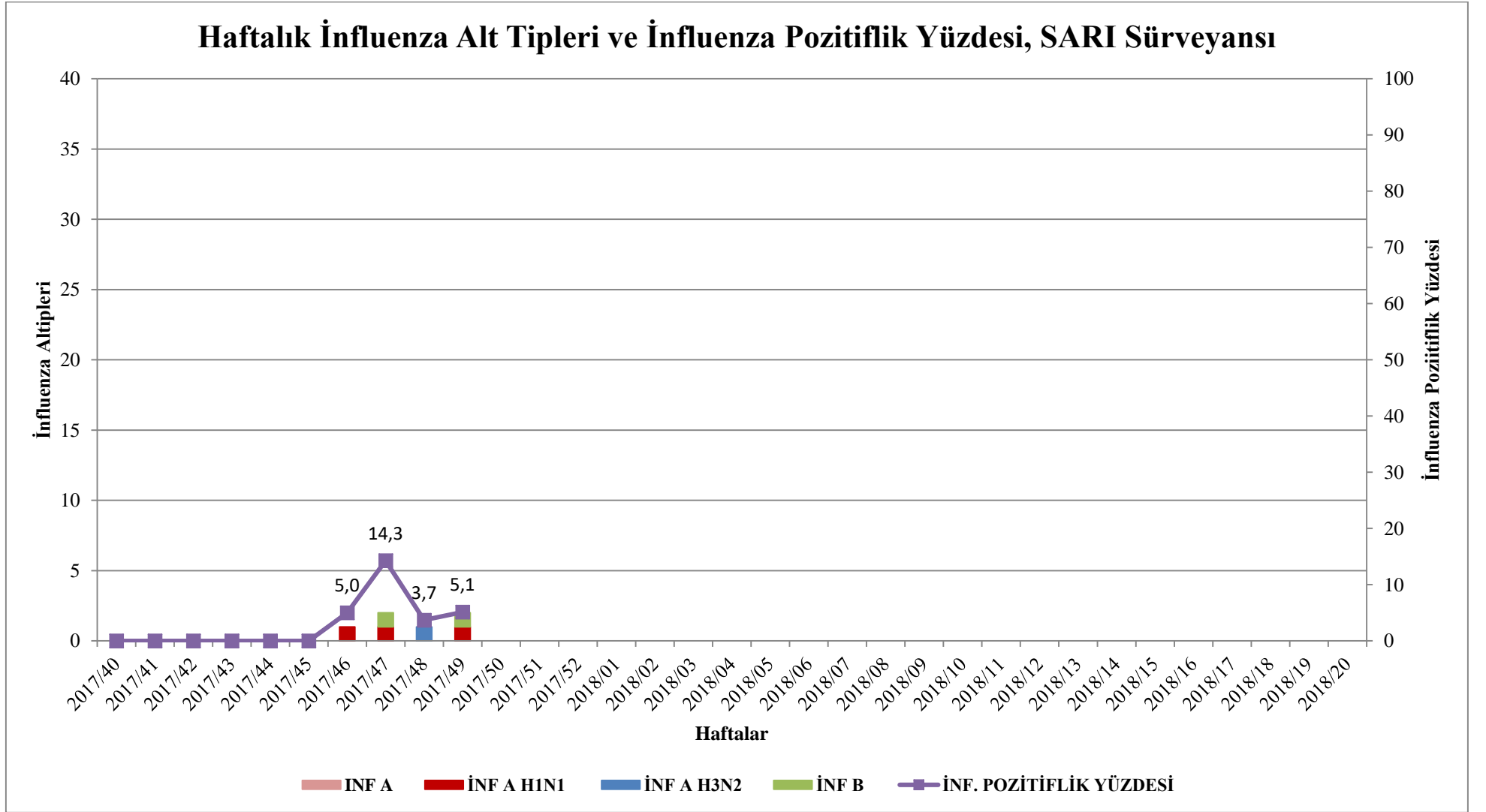
\* İnfluenza toplam pozitiflik laboratuvarında incelenmeye uygun olan numune sayısı üzerinden ve İnfluenza A ve İnfluenza B için hesaplanmaktadır

DSYV: Diğer Solunum Yolu Virüsleri.\*\* DSYV toplam pozitiflik laboratuvarında incelenmeye uygun olan numune sayısı üzerinden hesaplanmaktadır

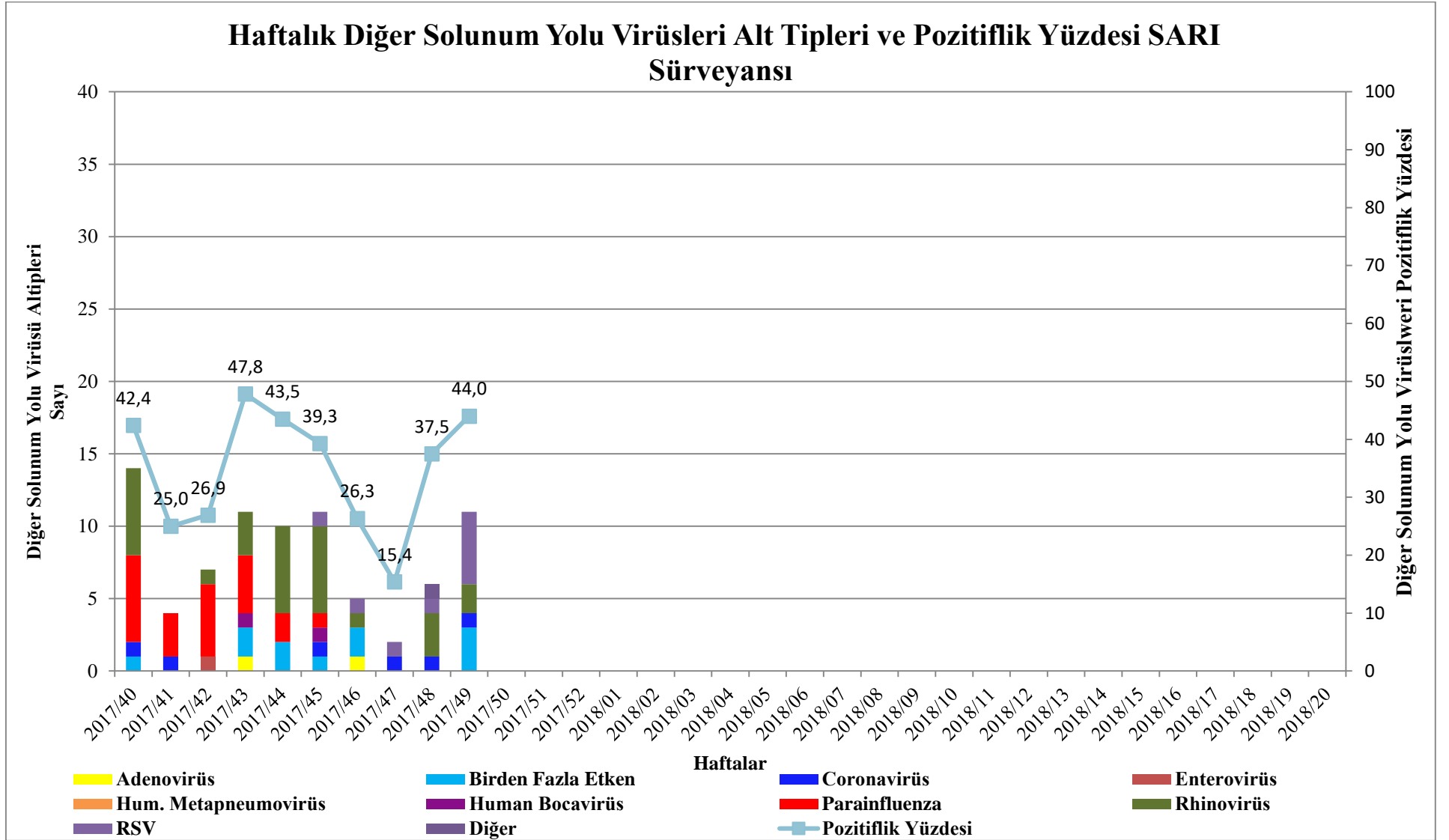




**Grafik-3:** Sentinel Ağır Akut Solunum Yolu Enfeksiyonları (SARI) Sürveyansı kapsamında haftalık çalışılan Ağır Akut Solunum Yolu Enfeksiyonları (SARI) numune sayısı ve yatan hastalar içinde SARI yüzdesi.



**Grafik – 4:** Ülkemizde Sentinel Ağır Akut Solunum Yolu Enfeksiyonları (SARI) Sürveyansı kapsamında haftalık tespit edilen İnfluenza alt tipleri sayısı ve İnfluenza pozitiflik yüzdesi.



**Grafik – 5:** Ülkemizde Sentinel Ağır Akut Solunum Yolu Enfeksiyonları (SARI) Sürveyansı kapsamında haftalık tespit edilen diğer solunum yolu virüsleri alt tipleri sayısı ve pozitiflik yüzdesinin dağılımı.

TABLO – 5 2017-2018 GRİP SEZONU NON-SENTİNEL İNFLUENZA SÜRVEYANSI (49. Hafta)

	AKDENİZ BÖLGESİ		DOĞU ANADOLU BÖLGESİ		EGE BÖLGESİ		GÜNEYDOĞU ANADOLU BÖL.		İÇ ANADOLU BÖLGESİ		KARADENİZ BÖLGESİ		MARMARA BÖLGESİ		TOPLAM	
	Sayı	%	Sayı	%	Sayı	%	Sayı	%	Sayı	%	Sayı	%	Sayı	%	Sayı	%
İnfluenza Çalışılan Numune	5		2		0		6		9		13		6		41	
İnfluenza Toplam Pozitiflik*	0	0,0	0	0,0	0	0,0	0	0,0	1	11,1	9	69,2	0	0,0	10	24,4
DSYV Çalışılan Numune	3		2		0		1		0		4		3		13	
DSYV Toplam Pozitiflik**	2	66,7	1	0,0	0	0,0	1	0,0	0	0,0	0	0,0	1	33,3	5	38,5
İnf A	0		0		0		0		0		0		0		0	0,0
İnf A H1N1	0		0		0		0		1		7		0		8	80,0
İnf A/H3N2	0		0		0		0		0		2		0		2	20,0
İnf B	0		0		0		0		0		0		0		0	0,0
<b>Toplam</b>	0		0		0		0		1		9		0		10	100,0
Adenovirus	0		0		0		0		0		0		0		0	0,0
Birden fazla etken	1		1		0		1		0		0		0		3	60,0
Coronavirüs	0		0		0		0		0		0		0		0	0,0
Enterovirüs	0		0		0		0		0		0		0		0	0,0
Hum.Metapneumovirüs	0		0		0		0		0		0		0		0	0,0
Human Bocavirüs	0		0		0		0		0		0		0		0	0,0
Parechovirüs	0		0		0		0		0		0		0		0	0,0
Parainfluenza	0		0		0		0		0		0		0		0	0,0
Rhinovirüs	1		0		0		0		0		0		1		2	40,0
RSV	0		0		0		0		0		0		0		0	0,0
Diğer	0		0		0		0		0		0		0		0	0,0
<b>Toplam</b>	2		1		0		1		0		0		1		5	100,0

\* İnfluenza toplam pozitiflik laboratuvarında incelenmeye uygun olan numune sayısı üzerinden ve İnfluenza A ve İnfluenza B için hesaplanmaktadır

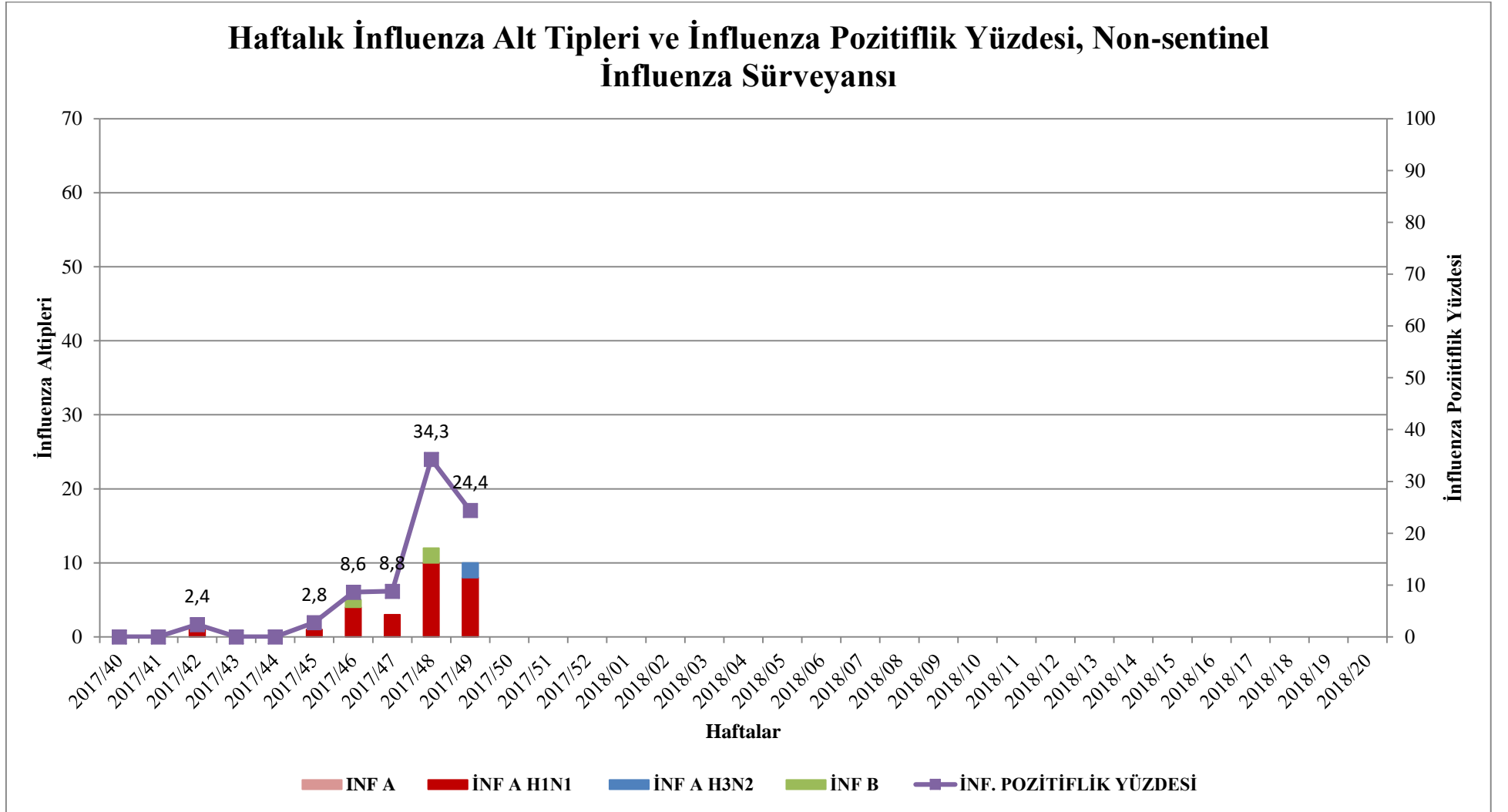
DSYV: Diğer Solunum Yolu Virüsleri.\*\* DSYV toplam pozitiflik laboratuvarında incelenmeye uygun olan numune sayısı üzerinden hesaplanmaktadır

TABLO – 6 2017-2018 GRİP SEZONU NON-SENTİNEL İNFLUENZA SÜRVEYANSI (40 - 49. Hafta)

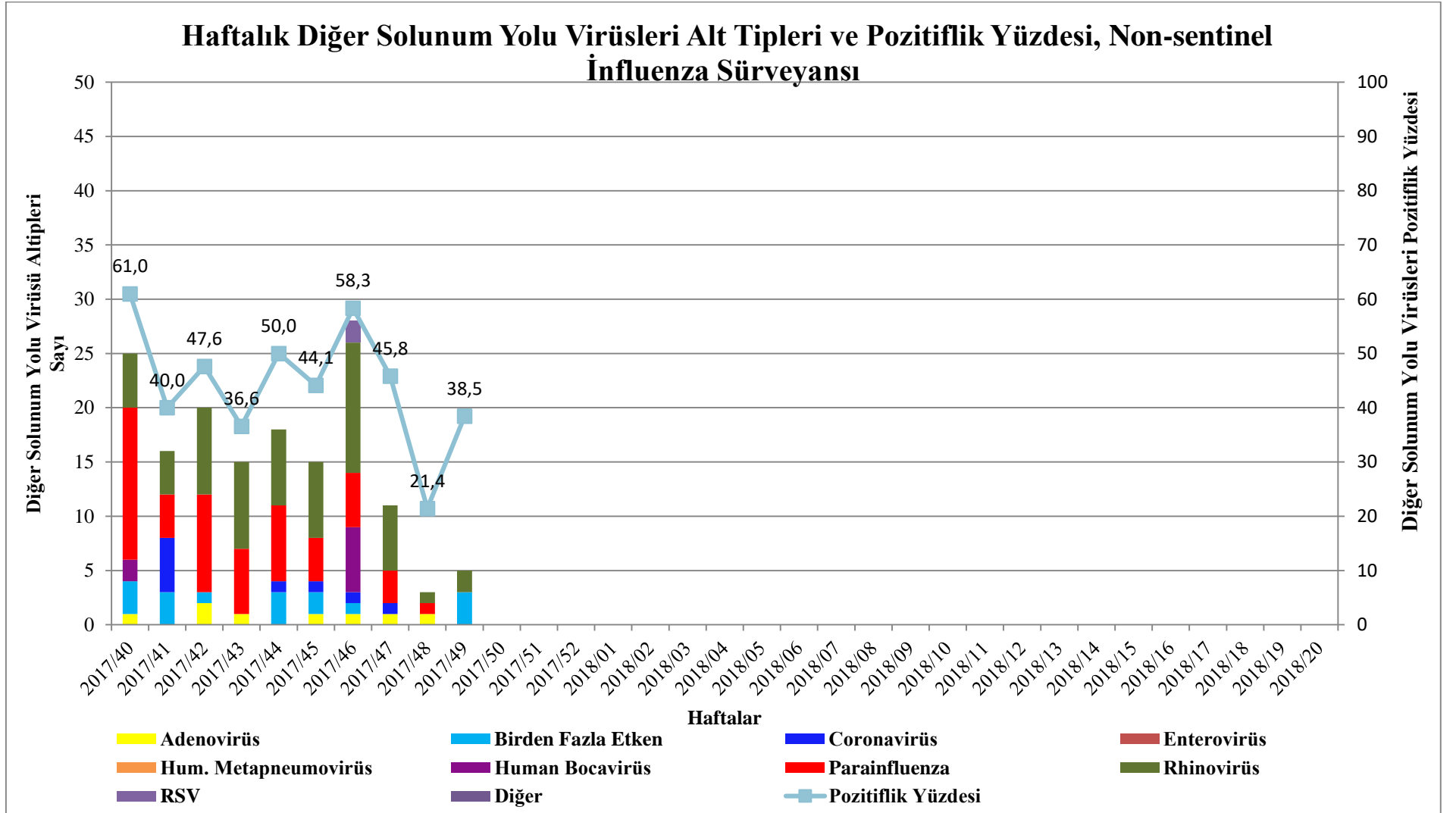
	AKDENİZ BÖLGESİ		DOĞU ANADOLU BÖLGESİ		EGE BÖLGESİ		GÜNEYDOĞU ANADOLU BÖL.		İÇ ANADOLU BÖLGESİ		KARADENİZ BÖLGESİ		MARMARA BÖLGESİ		TOPLAM	
	Sayı	%	Sayı	%	Sayı	%	Sayı	%	Sayı	%	Sayı	%	Sayı	%	Sayı	%
İnfluenza Çalışılan Numune	33		10		9		33		225		51		76		437	
İnfluenza Toplam Pozitiflik*	0	0,0	0	0,0	1	11,1	0	0,0	8	3,6	19	37,3	4	5,3	32	7,3
DSYV Çalışılan Numune	24		9		8		12		190		21		69		333	
DSYV Toplam Pozitiflik**	13	54,2	3	0,0	1	12,5	5	41,7	91	47,9	9	42,9	34	49,3	156	46,8
İnf A	0		0		0		0		0		0		0		0	0,0
İnf A H1N1	0		0		1		0		5		17		4		27	84,4
İnf A/H3N2	0		0		0		0		0		2		0		2	6,3
İnf B	0		0		0		0		3		0		0		3	9,4
<b>Toplam</b>	0		0		1		0		8		19		4		32	100,0
Adenovirus	0		0		0		0		4		3		1		8	5,1
Birden fazla etken	1		1		0		3		6		2		3		16	10,3
Coronavirüs	1		0		0		1		6		0		1		9	5,8
Enterovirüs	0		0		0		0		0		0		0		0	0,0
Hum.Metapneumovirüs	0		0		0		0		0		0		0		0	0,0
Human Bocavirüs	1		0		0		0		7		0		0		8	5,1
Parechovirüs	0		0		0		0		0		0		0		0	0,0
Parainfluenza	3		1		1		0		33		2		13		53	34,0
Rhinovirüs	7		1		0		1		34		2		15		60	38,5
RSV	0		0		0		0		1		0		1		2	1,3
Diğer	0		0		0		0		0		0		0		0	0,0
<b>Toplam</b>	13		3		1		5		91		9		34		156	100,0

\* İnfluenza toplam pozitiflik laboratuvarında incelenmeye uygun olan numune sayısı üzerinden ve İnfluenza A ve İnfluenza B için hesaplanmaktadır

DSYV: Diğer Solunum Yolu Virüsleri. \*\* DSYV toplam pozitiflik laboratuvarında incelenmeye uygun olan numune sayısı üzerinden hesaplanmaktadır



**Grafik – 6:** Ülkemizde Non-sentinel İnfluenza Sürveyansı kapsamında haftalık tespit edilen İnfluenza alt tipleri sayısı ve İnfluenza pozitiflik yüzdesi.



**Grafik – 7:** Ülkemizde Non-sentinel İnfluenza Sürveyansı kapsamında haftalık tespit edilen diğer solunum yolu virüsleri alt tipleri sayısı ve pozitiflik yüzdesinin dağılımı.

TABLO – 7

## 2017-2018 GRİP SEZONU İNFLUENZA SÜRVEYANSI (40 - 49. Hafta)

## SÜRVEYANS ŞEKLİNE GÖRE ÇALIŞILAN NUMUNELER İÇERİSİNDEKİ İNFLUENZA VE DİĞER SOLUNUM YOLU VİRÜSLERİNİN CİNSİYETE GÖRE DAĞILIMI

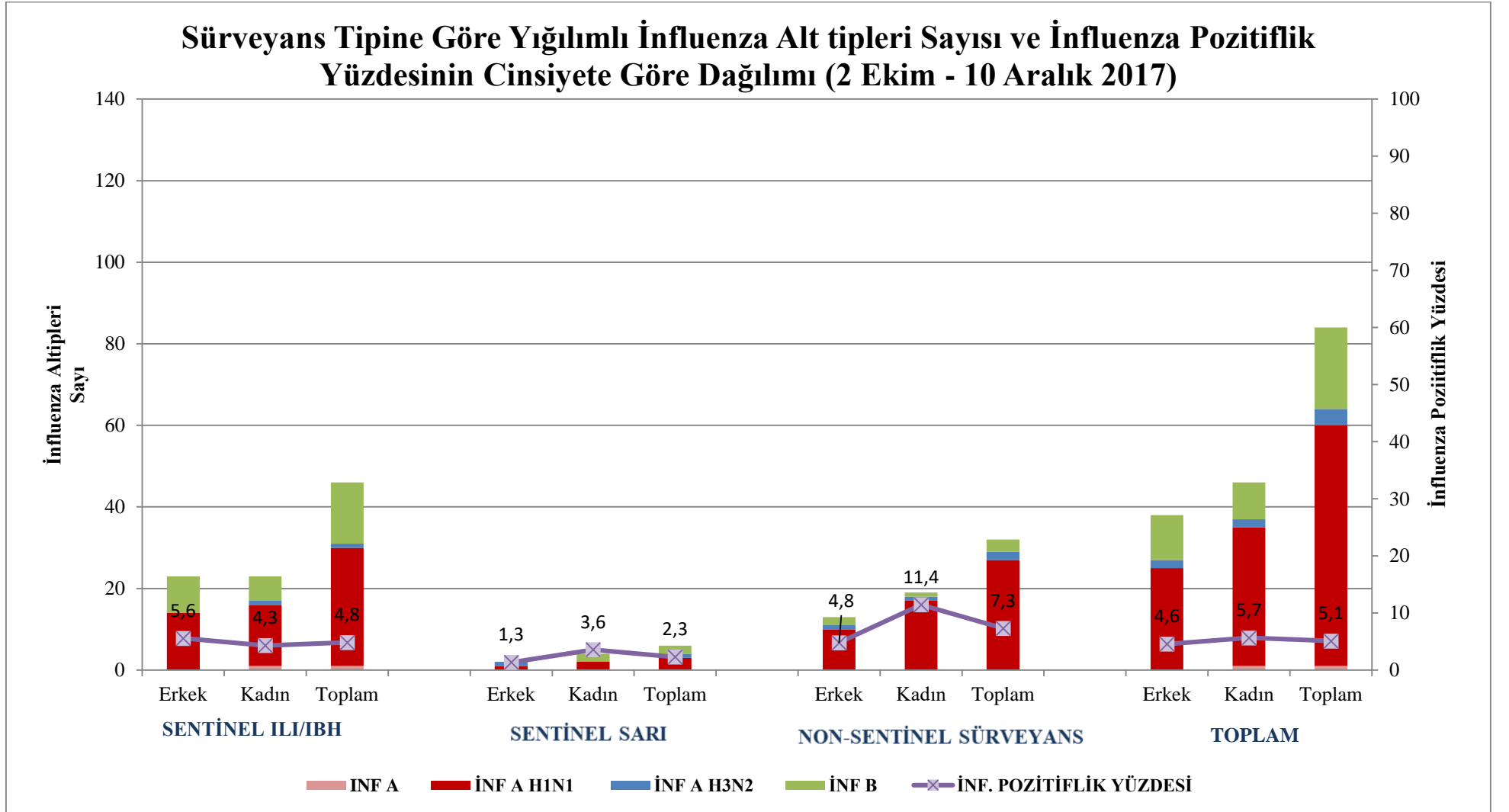
SÜRVEYANS TİPİ	CİNSİYET	(2 EKİM - 10 ARALIK 2017)																	
		İNFLUENZA POZİTİFLİK								İNFLUENZA ÇALIŞILAN NUMUNE		DİĞER SOLUNUM YOLU VİRÜSLERİ POZİTİFLİK			DSYV ÇALIŞILAN NUMUNE				
		A (H1N1)	A (H3N2)	A <sup>+</sup>	A Toplam	B Toplam	A ve B Toplam			sayı	%*	%**	sayı	%*	sayı	%*	%**	sayı	%*
							sayı	%*	%**										
SENTİNEL İLİ/İBH	Erkek	14	0	0	14	9	23	50,0	5,6	414	43,6	1	50,0	100,0	1	33,3			
	Kadın	15	1	1	17	6	23	50,0	4,3	536	56,4	1	50,0	50,0	2	66,7			
SENTİNEL SARI	Erkek	1	1	0	2	0	2	33,3	1,3	149	57,1	50	61,7	41,7	120	54,1			
	Kadın	2	0	0	2	2	4	66,7	3,6	112	42,9	31	38,3	30,4	102	45,9			
NON-SENTİNEL SÜRVEYANS	Erkek	10	1	0	11	2	13	40,6	4,8	271	62,0	93	59,6	43,1	216	64,9			
	Kadın	17	1	0	18	1	19	59,4	11,4	166	38,0	63	40,4	53,8	117	35,1			
SENTİNEL ve NON-SENTİNEL TOPLAM	Erkek	25	2	0	27	11	38	45,2	4,6	834	50,6	144	60,3	42,7	337	60,4			
	Kadın	34	2	1	37	9	46	54,8	5,7	814	49,4	95	39,7	43,0	221	39,6			
	Toplam	59	4	1	64	20	84	100,0	5,1	1648	100,0	239	100,0	42,8	558	100,0			
	%**	92,2	6,3	1,6	71,1	28,9	100,0												

+: tiplendirilemeyen

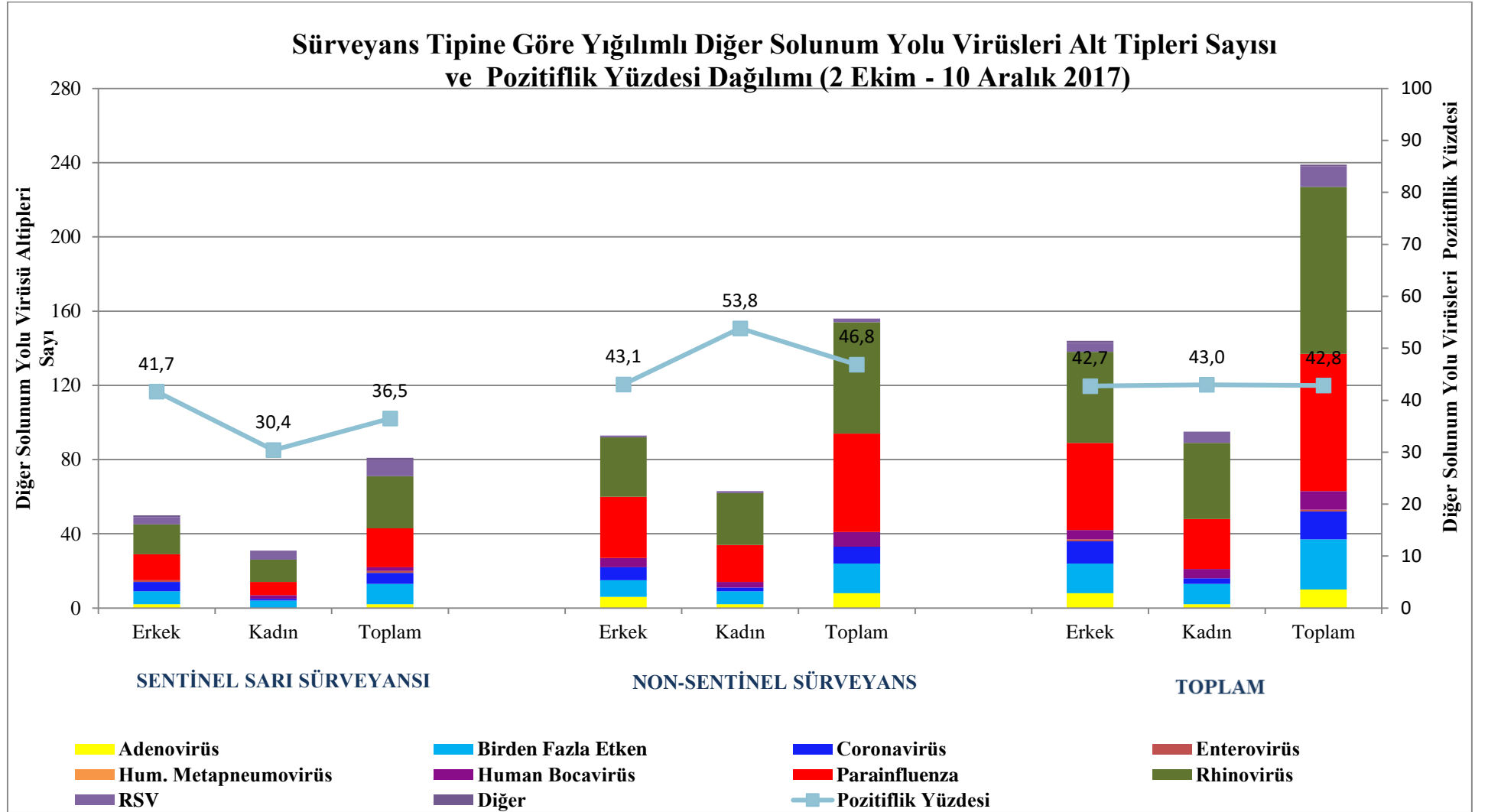
\*: kolon yüzdesi

\*\* satır yüzdesi (çalışılan numune içerisindeki pozitiflik yüzdesi)





**Grafik 8:** Sürveyans tipine göre 2 Ekim 2017 tarihinden itibaren tespit edilen influenza alt tipleri sayısı ve influenza pozitiflik yüzdesinin cinsiyete göre dağılımı.



**Grafik-9:** Sürveyans tipine göre 2 Ekim 2017 tarihinden itibaren tespit edilen diğer solunum yolu virüsleri alt tipleri ve pozitiflik yüzdesinin cinsiyete göre dağılımı.

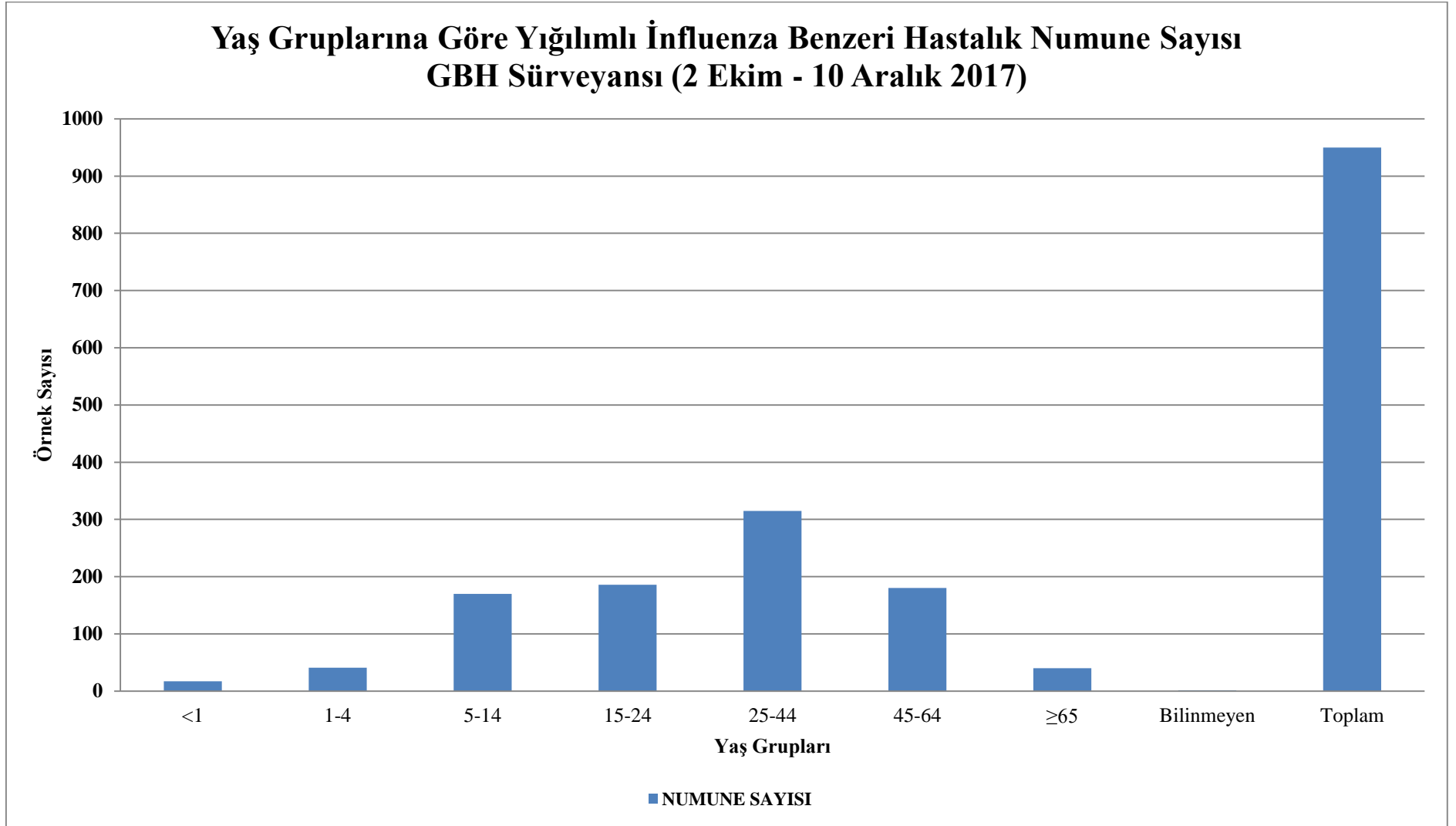
**TABLO - 8**  
**2017-2018 GRİP SEZONU**  
**SENTİNEL GBH/ILI SÜRVEYANSI (40 - 49. Hafta)**

YAŞ GRUP (yıl)	(2 EKİM - 10 ARALIK 2017)									
	İNFLUENZA POZİTİFLİK								İNFLUENZA ÇALIŞILAN NUMUNE	
	A (H1N1)	A (H3N2)	A <sup>+</sup>	A Toplam	B Toplam	A ve B Toplam			sayı	%*
						sayı	%*	%**		
<1	1	0	0	1	1	2	4,3	11,8	17	1,8
1-4	3	0	0	3	0	3	6,5	7,3	41	4,3
5-14	7	0	0	7	5	12	26,1	7,1	170	17,9
15-24	5	0	0	5	4	9	19,6	4,8	186	19,6
25-44	9	0	1	10	4	14	30,4	4,4	315	33,2
45-64	4	0	0	4	0	4	8,7	2,2	180	18,9
≥65	0	1	0	1	1	2	4,3	5,0	40	4,2
Bilinmeyen	0	0	0	0	0	0	0,0	0,0	1	0,1
<b>Toplam</b>	<b>29</b>	<b>1</b>	<b>1</b>	<b>31</b>	<b>15</b>	<b>46</b>	<b>100,0</b>	<b>4,8</b>	<b>950</b>	<b>100,0</b>
<b>%**</b>	<b>93,5</b>	<b>3,2</b>	<b>3,2</b>	<b>67,4</b>	<b>32,6</b>	<b>100,0</b>				

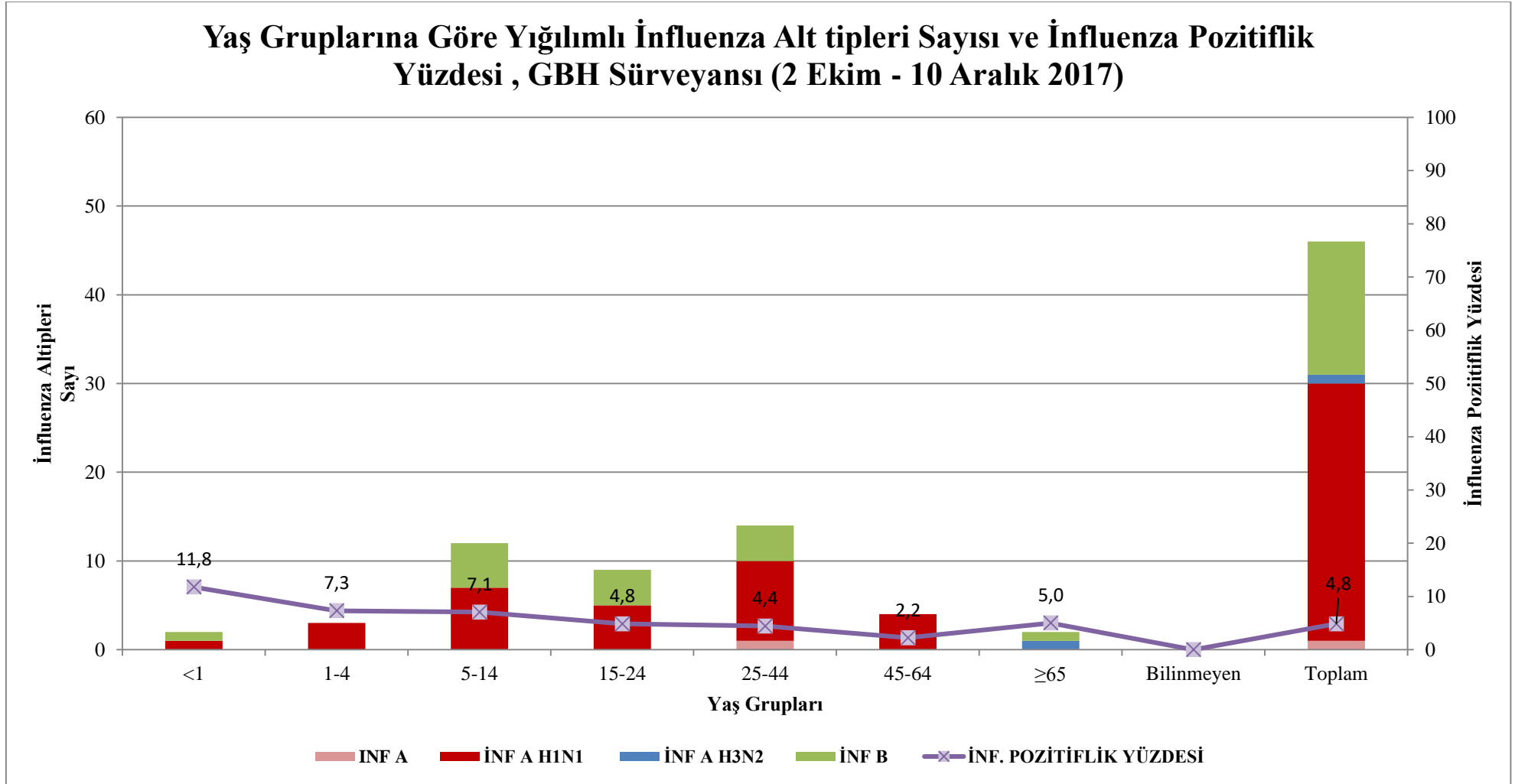
+: tiplendirilemeyen

\*: kolon yüzdesi

\*\* satır yüzdesi (influenza çalışılan numune içerisindeki pozitiflik yüzdesi)



**Grafik-10:** Ülkemizde Sentinel Grip Benzeri Hastalık Sürveyansı kapsamında 2 Ekim 2017 tarihinden itibaren çalışılan Grip Benzeri Hastalık (GBH/ILI) numune sayısının yaş gruplarına göre dağılımı.



**Grafik-11:** Ülkemizde Sentinel Grip Benzeri Hastalık Sürveyansı kapsamında 2 Ekim 2017 tarihinden itibaren tespit edilen influenza alt tipleri sayısı ve influenza pozitiflik yüzdesinin yaş gruplarına göre dağılımı.

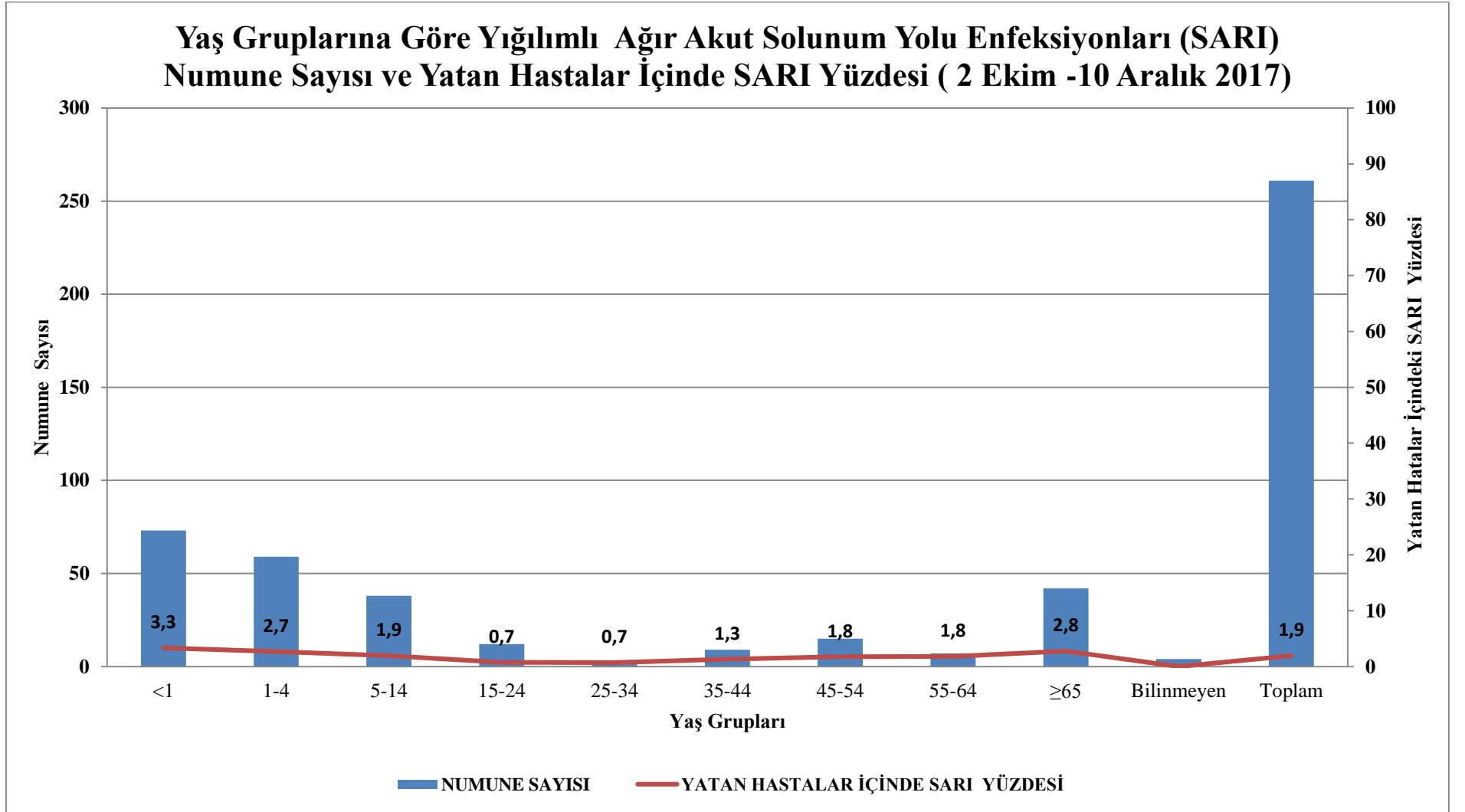
TABLO – 9 2017-2018 GRİP SEZONU SENTİNEL SARI SÜRVEYANSI (40 - 49. Hafta)

YAŞ GRUP (yıl)	(2 EKİM - 10 ARALIK 2017)															
	İNFLUENZA POZİTİFLİK								İNFLUENZA ÇALIŞILAN NUMUNE		DİĞER SOLUNUM YOLU VİRÜSLERİ POZİTİFLİK			DSYV ÇALIŞILAN NUMUNE		
	A (H1N1)	A (H3N2)	A <sup>+</sup>	A Toplam	B Toplam	A ve B Toplam			sayı	%*	sayı	%*	sayı	%*	sayı	%*
						sayı	%*	%**								
<1	1	0	0	1	0	1	16,7	1,4	73	28,0	40	49,4	59,7	67	30,2	
1-4	0	0	0	0	1	1	16,7	1,7	59	22,6	18	22,2	36,7	49	22,1	
5-14	0	1	0	1	0	1	16,7	2,6	38	14,6	9	11,1	29,0	31	14,0	
15-24	0	0	0	0	0	0	0,0	0,0	12	4,6	2	2,5	18,2	11	5,0	
25-34	0	0	0	0	0	0	0,0	0,0	2	0,8	0	0,0	0,0	2	0,9	
35-44	1	0	0	1	0	1	16,7	11,1	9	3,4	0	0,0	0,0	6	2,7	
45-54	1	0	0	1	0	1	16,7	6,7	15	5,7	4	4,9	30,8	13	5,9	
55-64	0	0	0	0	1	1	16,7	14,3	7	2,7	0	0,0	0,0	5	2,3	
≥65	0	0	0	0	0	0	0,0	0,0	42	16,1	7	8,6	19,4	36	16,2	
Bilinmeyen	0	0	0	0	0	0	0,0	0,0	4	1,5	1	1,2	50,0	2	0,9	
	2,3															
<b>Toplam</b>	3	1	0	4	2	6	100,0	2,3	261	100,0	81	100,0	36,5	222	100,0	
%**	75,0	25,0	0,0	66,7	33,3	100,0										

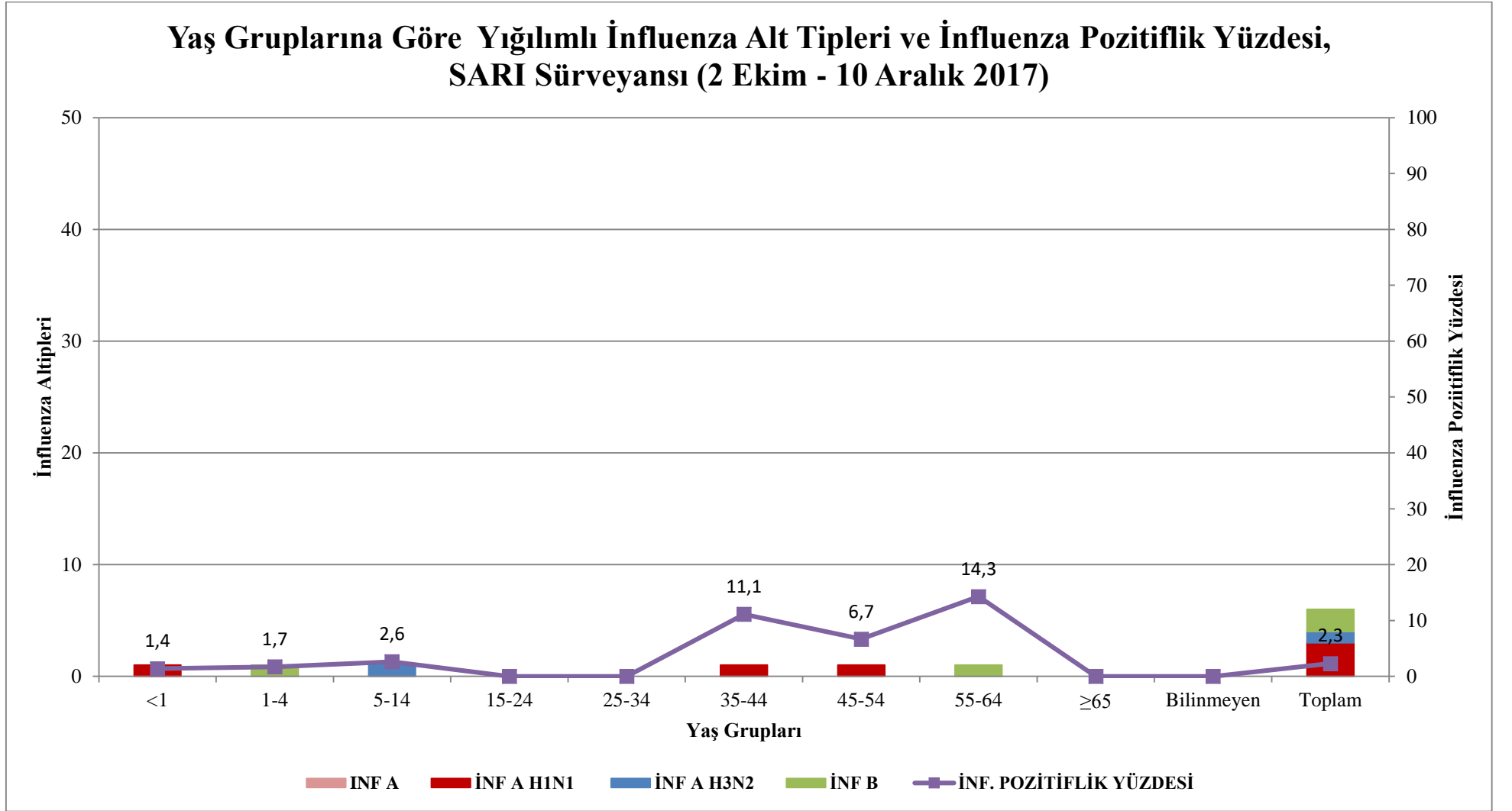
+: tiplendirilemeyen

\*: kolon yüzdesi

\*\* satır yüzdesi (çalışılan numune içerisindeki pozitiflik yüzdesi)

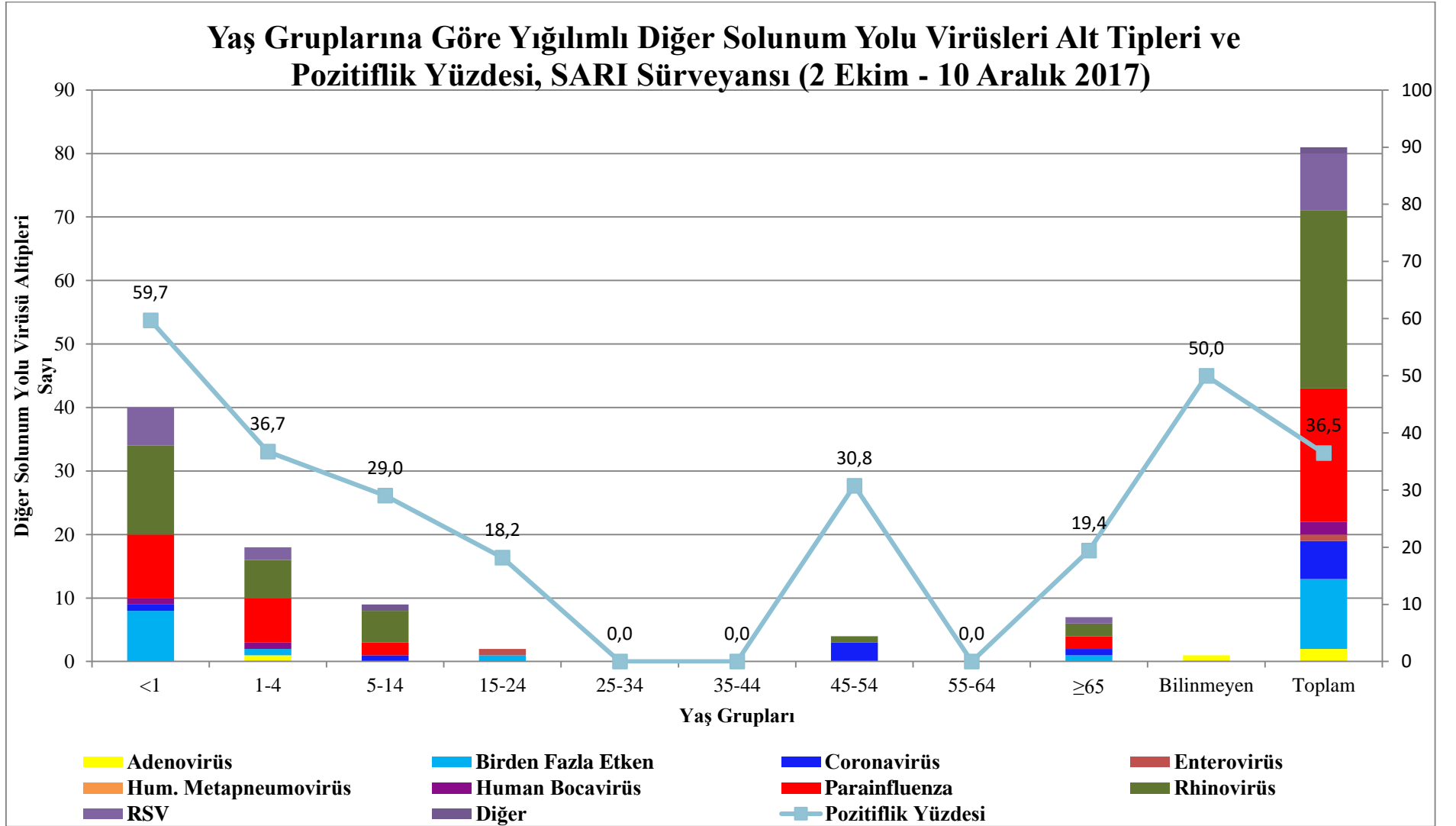


**Grafik-12:** Sentinel Ağır Akut Solunum Yolu Enfeksiyonları (SARI) Sürveyansı kapsamında 2 Ekim 2017 tarihinden itibaren çalışılan Ağır Akut Solunum Yolu Enfeksiyonları (SARI) numune sayısı ve yatan hastalar içinde SARI yüzdesinin yaş gruplarına göre dağılımı.



**Grafik-13:** Sentinel Ağır Akut Solunum Yolu Enfeksiyonları (SARI) Sürveyansı kapsamında 2 Ekim 2017 tarihinden itibaren tespit edilen influenza alt tipleri sayısı ve influenza pozitiflik yüzdesinin yaş gruplarına göre dağılımı.





**Grafik-14:** Sentinel Ağır Akut Solunum Yolu Enfeksiyonları (SARI) Sürveyansı kapsamında 2 Ekim 2017 tarihinden itibaren tespit edilen diğer solunum yolu virüsleri alt tipleri ve pozitiflik yüzdesinin yaş gruplarına göre dağılımı.

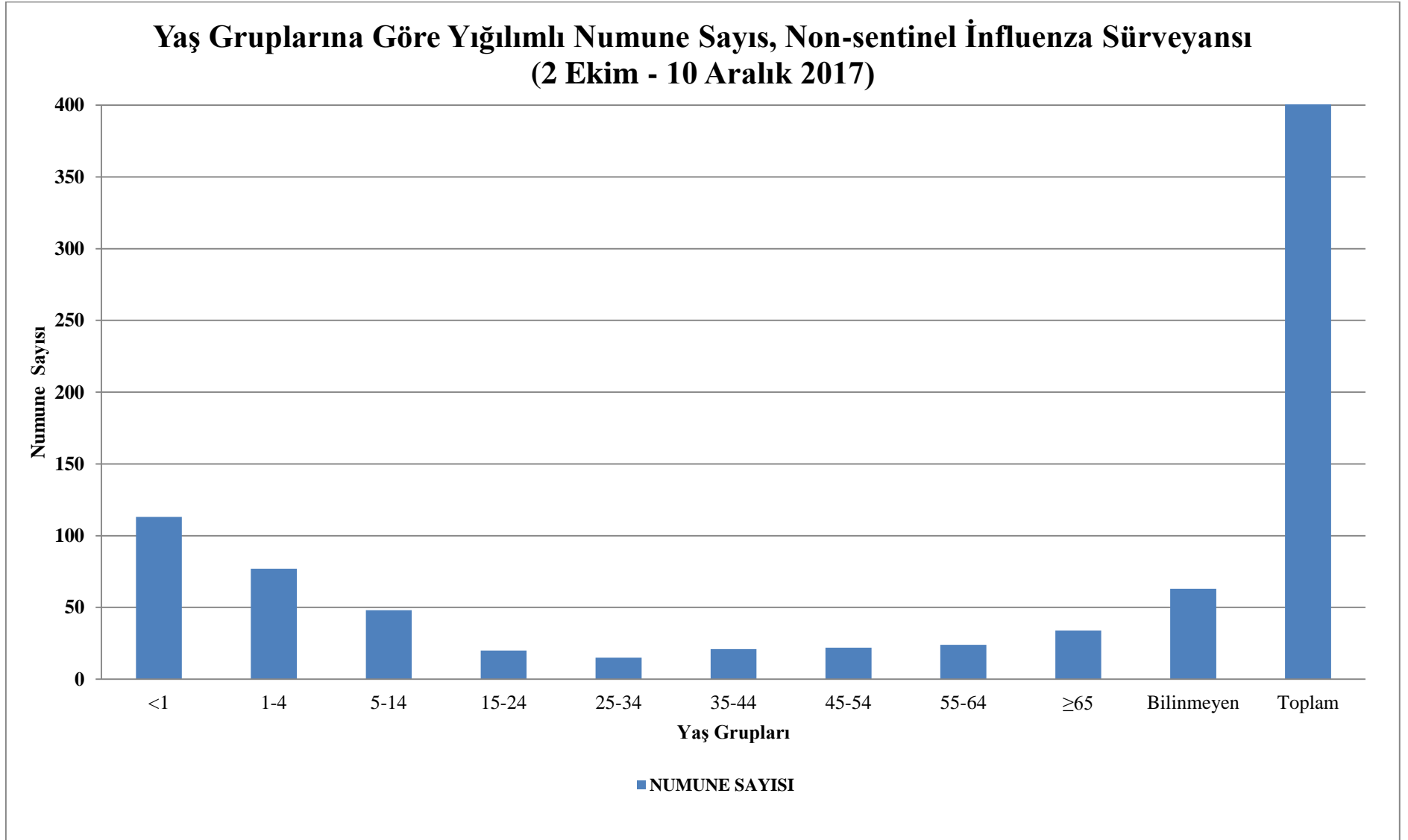
TABLO – 10 2017-2018 GRİP SEZONU NON-SENTİNEL İNFLUENZA SÜRVEYANSI (40 - 49. Hafta)

YAŞ GRUP (yıl)	(2 EKİM - 10 ARALIK 2017)														
	İNFLUENZA POZİTİFLİK								İNFLUENZA ÇALIŞILAN NUMUNE		DİĞER SOLUNUM YOLU VİRÜSLERİ POZİTİFLİK			DSYV ÇALIŞILAN NUMUNE	
	A (H1N1)	A (H3N2)	A <sup>+</sup>	A Toplam	B Toplam	A ve B Toplam			sayı	%*	sayı	%*	%**	sayı	%*
						sayı	%*	%**							
<1	0	1	0	1	0	1	3,1	0,0	113	25,9	56	35,9	51,4	109	32,7
1-4	6	0	0	6	1	7	21,9	0,0	77	17,6	45	28,8	68,2	66	19,8
5-14	8	0	0	8	1	9	28,1	0,0	48	11,0	14	9,0	38,9	36	10,8
15-24	1	0	0	1	0	1	3,1	0,0	20	4,6	2	1,3	12,5	16	4,8
25-34	4	0	0	4	0	4	12,5	26,7	15	3,4	2	1,3	25,0	8	2,4
35-44	2	0	0	2	0	2	6,3	0,0	21	4,8	3	1,9	33,3	9	2,7
45-54	2	1	0	3	1	4	12,5	0,0	22	5,0	2	1,3	16,7	12	3,6
55-64	3	0	0	3	0	3	9,4	0,0	24	5,5	5	3,2	33,3	15	4,5
≥65	1	0	0	1	0	1	3,1	0,0	34	7,8	5	3,2	27,8	18	5,4
Bilinmeyen	0	0	0	0	0	0	0,0	0,0	63	14,4	22	14,1	50,0	44	13,2
<b>Toplam</b>	27	2	0	29	3	32	100,0	7,3	437	100,0	156	100,0	46,8	333	100,0
<b>%**</b>	93,1	6,9	0,0	90,6	9,4	100,0									

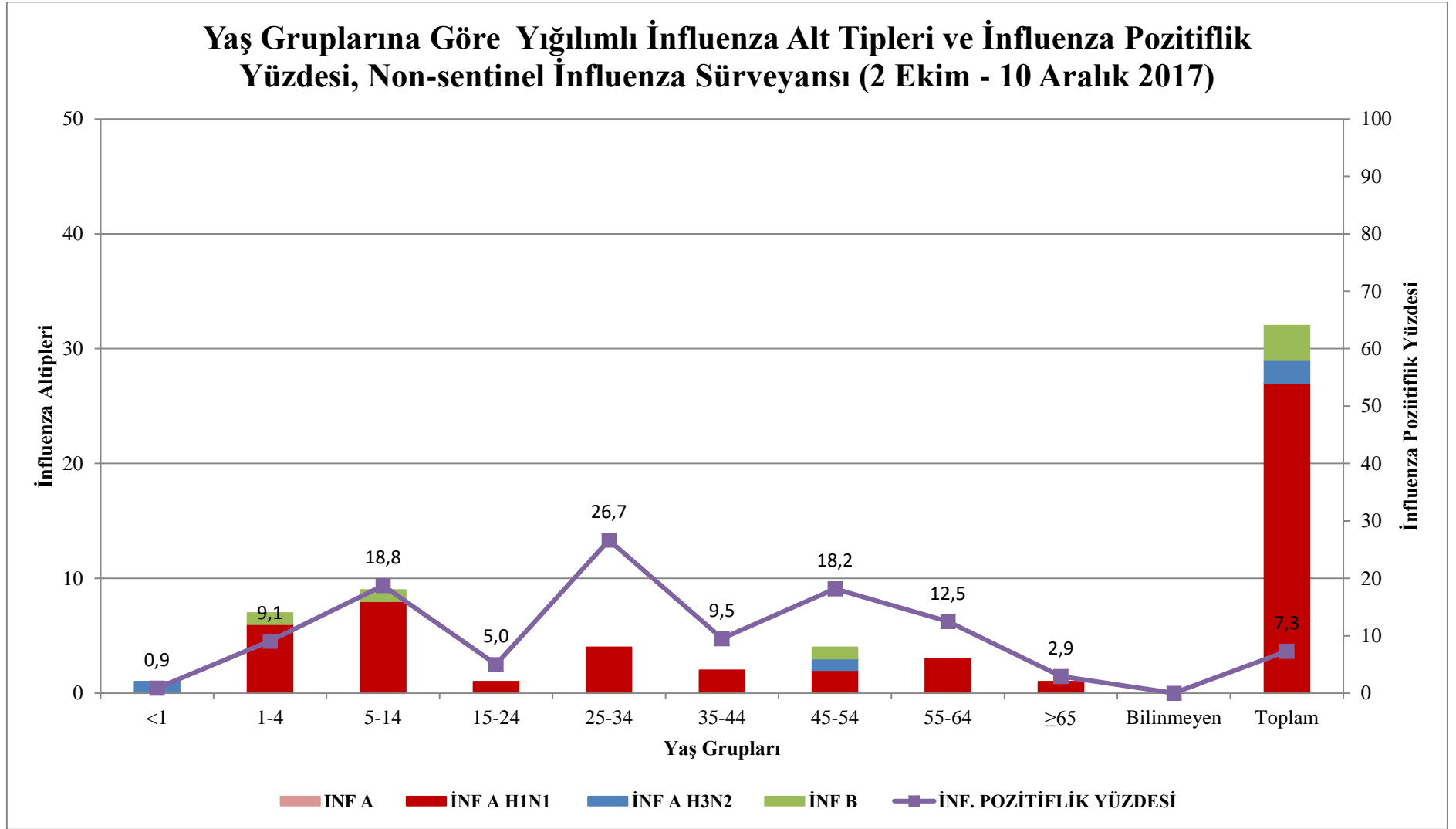
+: tiplendirilemeyen

\*: kolon yüzdesi

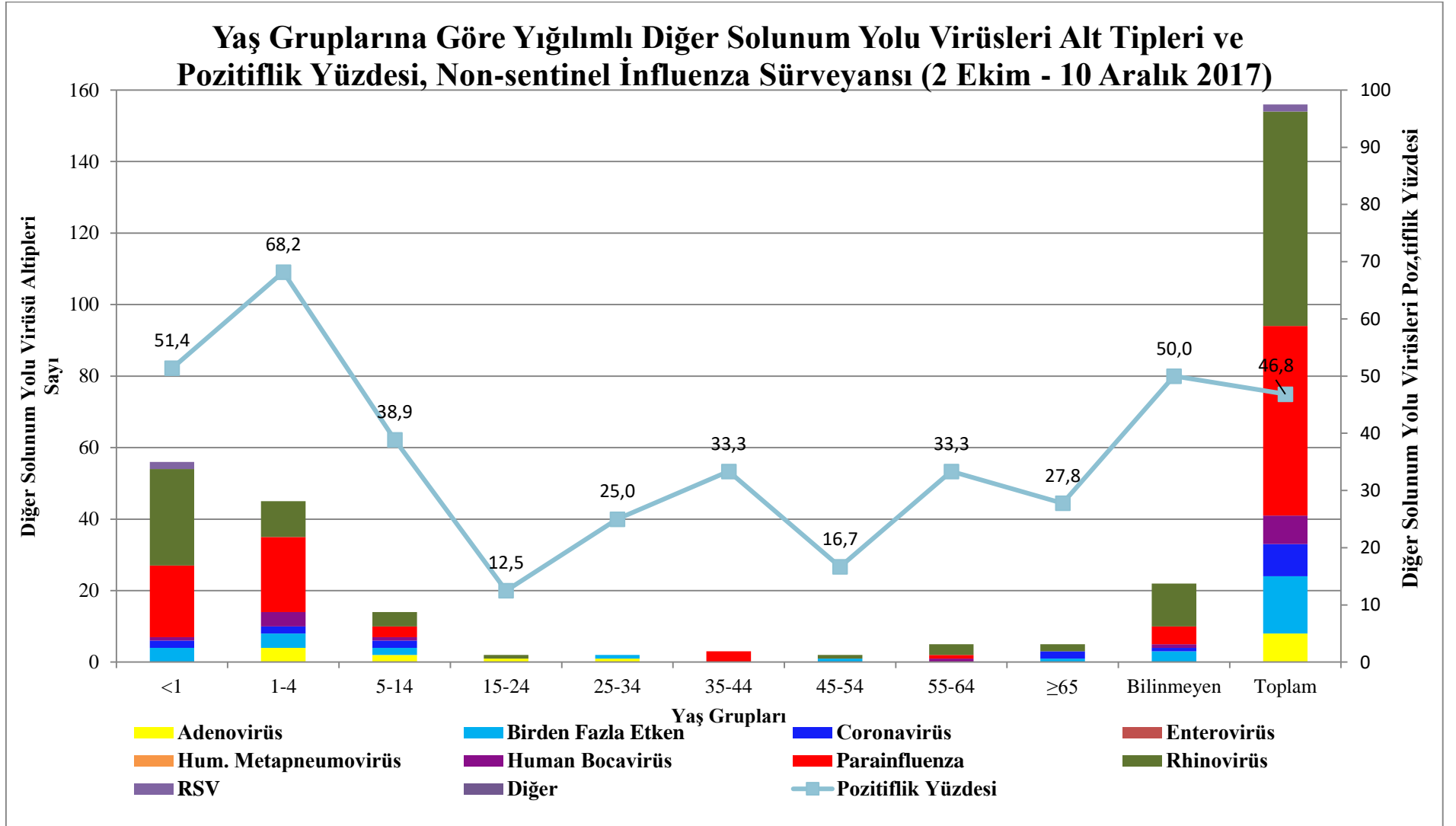
\*\* satır yüzdesi (çalışılan numune içerisindeki pozitiflik yüzdesi)



**Grafik-15:** Non-sentinel İnfluenza Sürveyansı kapsamında 2 Ekim 2017 tarihinden itibaren çalışılan numune sayısının yaş gruplarına göre dağılımı.



**Grafik-16:** Non-sentinel İnfluenza Sürveyansı kapsamında 2 Ekim 2017 tarihinden itibaren tespit edilen influenza alt tipleri sayısı ve influenza pozitiflik yüzdesinin yaş gruplarına göre dağılımı.



**Grafik-17:** Non-sentinel İnfluenza Sürveyansı kapsamında 2 Ekim 2017 tarihinden itibaren tespit edilen diğer solunum yolu virüsleri alt tipleri ve pozitiflik yüzdesinin yaş gruplarına göre dağılımı.

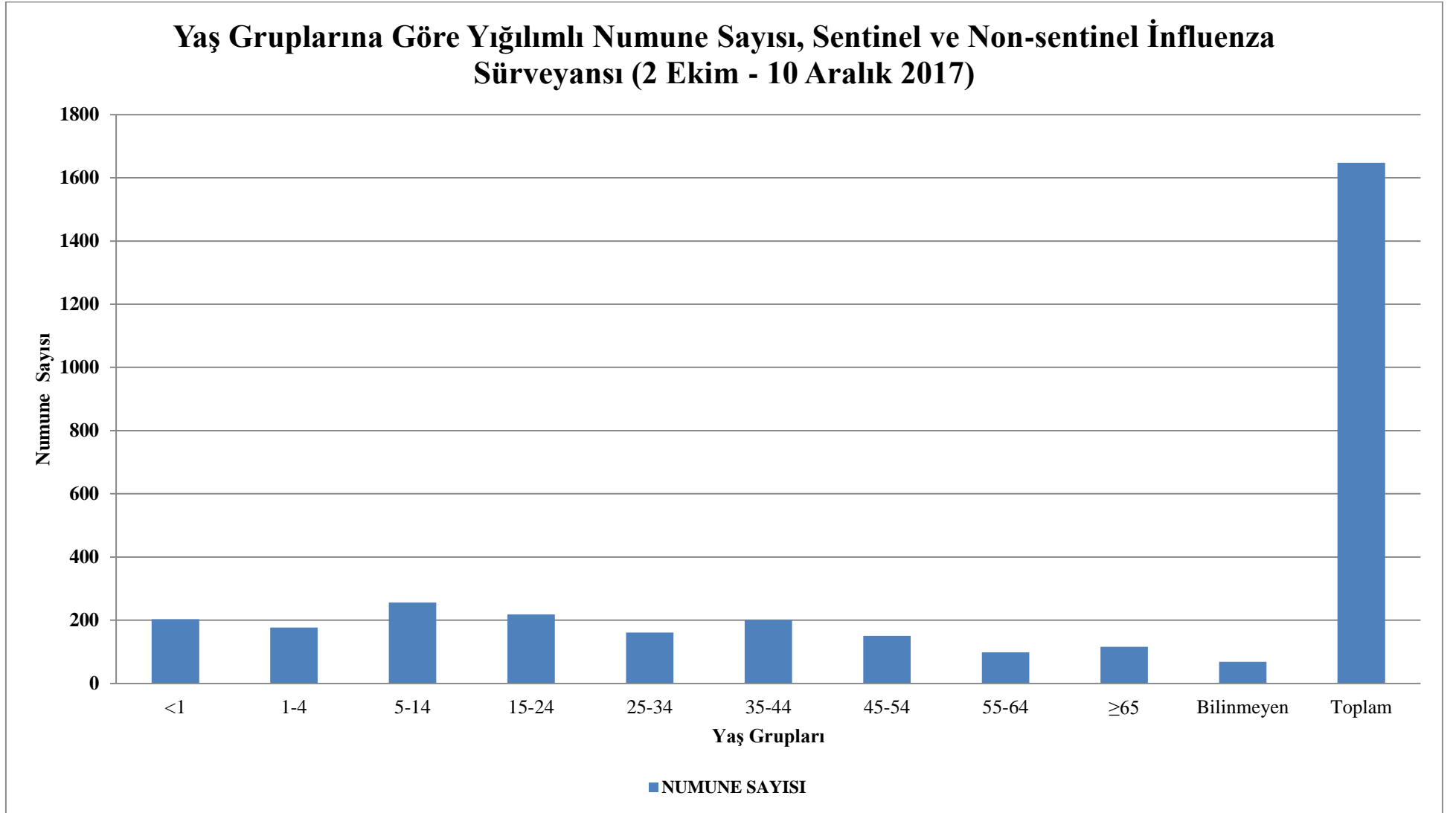
TABLO – 11 2017-2018 GRİP SEZONU SENTİNEL VE NON-SENTİNEL İNFLUENZA SÜRVEYANSI (40 - 49. Hafta)

YAŞ GRUP (yıl)	(2 EKİM - 10 ARALIK 2017)														
	İNFLUENZA POZİTİFLİK								İNFLUENZA ÇALIŞILAN NUMUNE		DİĞER SOLUNUM YOLU VİRÜSLERİ POZİTİFLİK			DSYV ÇALIŞILAN NUMUNE	
	A (H1N1)	A (H3N2)	A <sup>+</sup>	A Toplam	B Toplam	A ve B Toplam			sayı	%*	sayı	%*	%**	sayı	%*
						sayı	%*	%**							
<1	2	1	0	3	1	4	4,8	0,0	203	12,3	96	40,2	54,5	176	31,5
1-4	9	0	0	9	2	11	13,1	0,0	177	10,7	63	26,4	54,8	115	20,6
5-14	15	1	0	16	6	22	26,2	0,0	256	15,5	23	9,6	34,3	67	12,0
15-24	6	0	0	6	4	10	11,9	0,0	218	13,2	5	2,1	17,9	28	5,0
25-34	8	0	1	9	1	10	11,9	6,2	161	9,8	3	1,3	27,3	11	2,0
35-44	8	0	0	8	3	11	13,1	0,0	201	12,2	3	1,3	18,8	16	2,9
45-54	5	1	0	6	1	7	8,3	0,0	150	9,1	6	2,5	24,0	25	4,5
55-64	5	0	0	5	1	6	7,1	0,0	98	5,9	5	2,1	25,0	20	3,6
≥65	1	1	0	2	1	3	3,6	0,0	116	7,0	12	5,0	22,2	54	9,7
Bilinmeyen	0	0	0	0	0	0	0,0	0,0	68	4,1	23	9,6	50,0	46	8,2
<b>Toplam</b>	<b>59</b>	<b>4</b>	<b>1</b>	<b>64</b>	<b>20</b>	<b>84</b>	<b>100,0</b>	<b>5,1</b>	<b>1648</b>	<b>100,0</b>	<b>239</b>	<b>100,0</b>	<b>42,8</b>	<b>558</b>	<b>100,0</b>
<b>%**</b>	<b>92,2</b>	<b>6,3</b>	<b>1,6</b>	<b>76,2</b>	<b>23,8</b>	<b>100,0</b>									

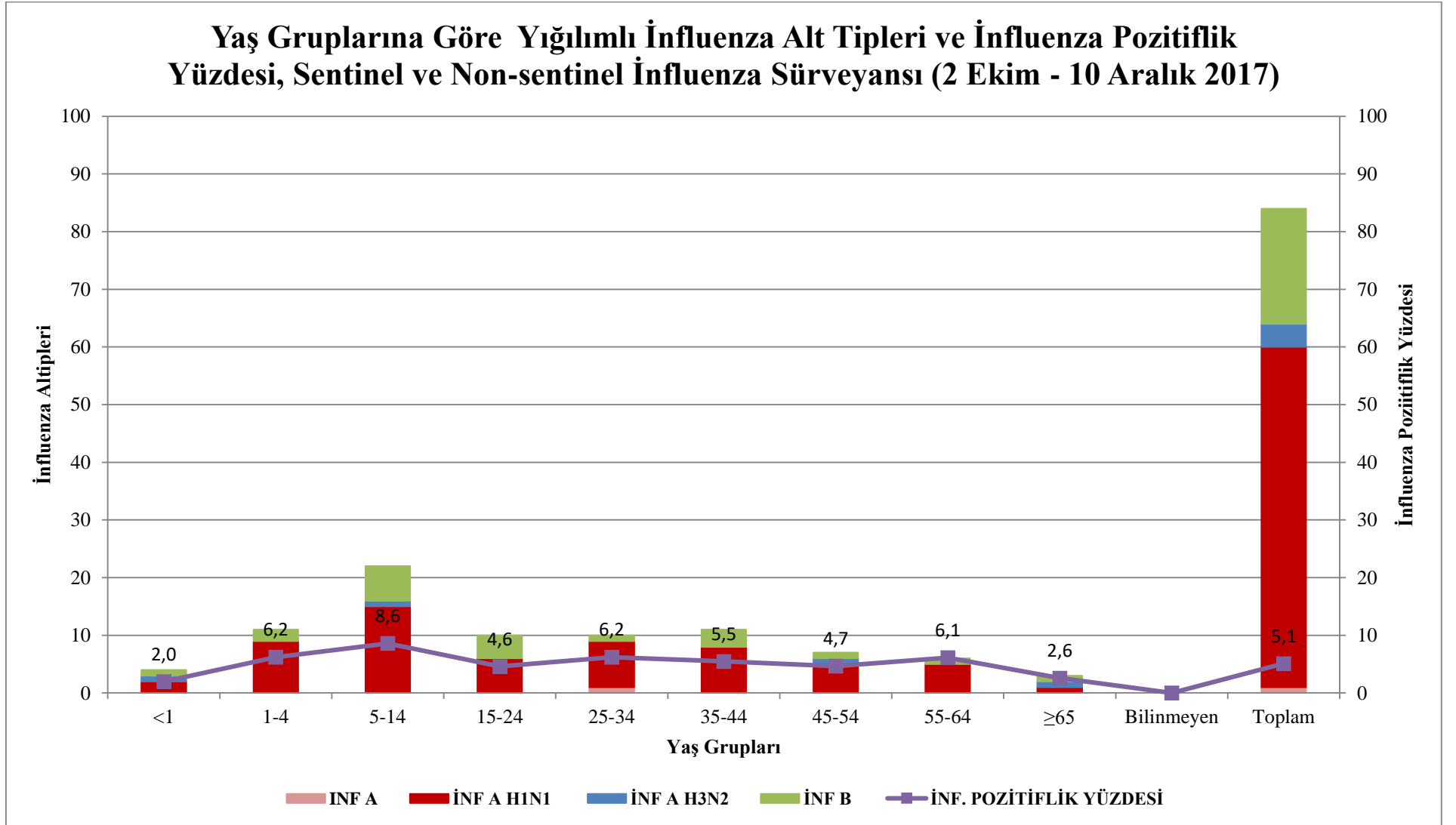
+: tiplendirilemeyen

\*: kolon yüzdesi

\*\* satır yüzdesi (çalışılan numune içerisindeki pozitiflik yüzdesi)

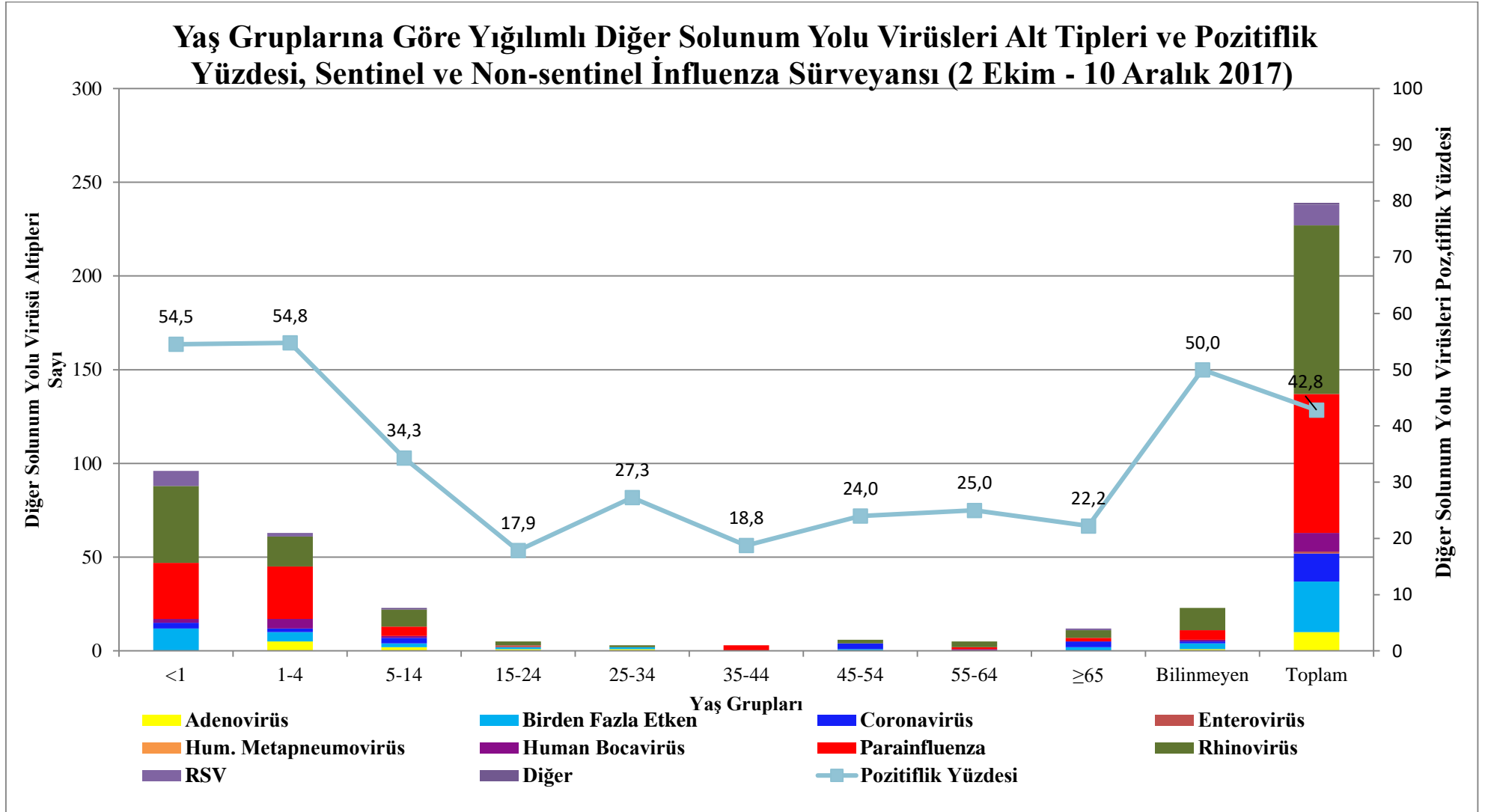


**Grafik-18:** Sentinel ve Non-sentinel İnfluenza Sürveyansı kapsamında 2 Ekim 2017 tarihinden itibaren çalışılan numune sayısının yaş gruplarına göre dağılımı.



**Grafik-19:** Sentinel ve Non-sentinel İnfluenza Sürveyansı kapsamında 2 Ekim 2017 tarihinden itibaren tespit edilen influenza alt tipleri sayısı ve influenza pozitiflik yüzdesinin yaş gruplarına göre dağılımı.





**Grafik-20:** Non-sentinel İnfluenza Sürveyansı kapsamında 2 Ekim 2017 tarihinden itibaren tespit edilen diğer solunum yolu virüsleri alt tipleri ve pozitiflik yüzdesinin yaş gruplarına göre dağılımı.

## GRİBE KARŞI ALINACAK ÖNLEMLER

### 1- Kişisel Korunma Önlemleri

- Hasta kişiler ile yakın temastan kaçınmalıdır.
- Grip benzeri bir hastalık geçirildiğinde evde istirahat etmelidir.
- Hastayken, hastalığı bulaştırmamak için mümkün olduğunca diğer insanlarla temas sınırlandırılmalıdır.
- Aksırma ve öksürme esnasında burun ve ağız kağıt mendille kapatılmalı ve kullanılan kağıt mendil çöp kutusuna atılmalıdır.
- Sabun ve su ile eller sık sık yıkanmalıdır.
- Bulaşma yollarından olan ağız, burun ve gözlere kirli ellerle temas etmekten kaçınmalıdır.
- Yüzeyler sık sık temizlenmelidir.

### 2- Grip Aşısı

Grip nedeniyle ciddi hastalık riski taşıyan belirli gruplar mevcuttur ve bu gruplar için korunma büyük önem taşır. Bu sebeple, 65 yaş ve üzerindeki kişiler ile yaşlı bakımevi ve huzurevinde kalan kişilerin bu durumlarını belgelendirmeleri halinde sağlık raporu aranmaksızın; gebeler, astım dahil kronik akciğer ve kalp-damar sistemi hastalığı olan erişkin ve çocuklar, şeker hastalığı dahil herhangi bir kronik metabolik hastalığı, kronik böbrek yetmezliği, kan hastalığı veya bağışıklık sistemi baskılanmış olan erişkin ve çocuklar ile 6 ay- 18 yaş arasında olup uzun süreli aspirin tedavisi alan çocuk ve gençlerin hastalıklarını belirten sağlık raporuna dayanılarak, hekim tarafından reçete edildiğinde, yılda bir defaya mahsus olmak üzere grip aşısı bedelleri, Sosyal Güvenlik Kurumu tarafından Sağlık Uygulama Tebliği kapsamında karşılanmaktadır. Bu kişiler hekime başvurarak reçete ile eczanelerden aşılarını alabilirler.

Diğer önemli bir risk grubu da sağlık çalışanlarıdır. Sağlık çalışanları, hem kendileri birçok hastayla karşılaştıkları için risk altındadırlar, hem de kendileri hasta olduklarında başka insanlara hastalık bulaştırma riski taşırlar. Sağlık çalışanları için Sağlık Bakanlığımız tarafından her yıl grip aşısı temin edilmekte ve ücretsiz uygulanması yapılmaktadır.

Bazı kişiler için ise grip aşısı uygulanması tıbbi açıdan sakıncalı olacağı için yasaktır. Bunlar yumurta alerjisi olanlar (yumurta yediğinde ciddi allerjik reaksiyon geçirenler), geçmişte grip aşısı uygulanmasıyla ciddi allerjik reaksiyon gelişmiş olanlar ve 6 aydan küçük bebeklerdir. Orta dereceli ya da ciddi ateşli bir hastalık geçirmekte olan kişilerin geçirdiği hastalığın belirtileri azaldıktan sonra aşılanmaları daha uygun olacaktır.

**Yukarıda sayılan risk gruplarındaysanız grip geçirdiğinizi düşündüğünüzde hekime müracaat ediniz. Ayrıca, grip geçirdiğinizde belirtileriniz ağırlaşır (nefes darlığı, göğüs ağrısı, bilinç bulanıklığı, yüksek ateş, öksürük gibi belirtilerin ortaya çıkması) bir hekime başvurun ve tavsiyelerine göre gerekli ilaçları kullanın. Antibiyotikler gribi tedavi etmezler, bu nedenle hekim tavsiyesi dışında antibiyotik kullanmayın.**