



T.C. Sağlık Bakanlığı
Halk Sağlığı
Genel Müdürlüğü

Bulaşıcı Hastalıklar Daire Başkanlığı

Haftalık İnfluenza (Grip) Sürveyans Raporu

Aralık 2017

ÖZET

2017/50. Hafta (11 - 17 Aralık 2017)

Ülkemizde 2017 yılı 50. hafta çalışılan Sentinel Grip Benzeri Hastalık (GBH/ILI) sürveyans numunelerinde influenza pozitifliği bir önceki haftaya (% 7,1) göre artış göstererek % 23,7 saptanmıştır. Çalışılan 122 sentinel numunede 22 influenza A(H1N1), 6 influenza B, 1 influenza A(H3N2) virüsü tespit edilmiştir. Gönderilen örneklerden İç Anadolu bölgesinde 5, Doğu Anadolu bölgesinde 5, Marmara bölgesinde 9, Karadeniz bölgesinde 3 influenza A(H1N1) virüsü; Ege bölgesinde 3, İç Anadolu bölgesinde 2, Akdeniz bölgesinde 1 influenza B virüsü; Marmara bölgesinde 1 influenza A(H3N2) virüsü saptanmıştır (tablo 1).

Çalışılan Sentinel Ağır Akut Solunum Yolu Enfeksiyonları (SARI) sürveyans numunelerinde influenza pozitifliği bir önceki haftaya (% 5,1) göre artış göstererek % 14,8 saptanmıştır. Çalışılan 54 sentinel numunede 6 influenza A(H1N1) virüsü, 2 influenza A(H3N2) virüsü tespit edilmiştir. Numunelerin 29'unda diğer solunum yolu virüsleri pozitiflik yüzdesi % 48,3 saptanmıştır. Diğer solunum yolu virüsleri arasında en çok saptanan virüs RSV(Respiratory Sensityal Virus) olmuştur (tablo 3).

Çeşitli merkezlerden alınan non-sentinel influenza sürveyans numunelerinde influenza pozitifliği % 28,8 saptanmıştır. Çalışılan 59 non-sentinel numunede 15 influenza A(H1N1)

virüs, 2 influenza B virüsü tespit edilmiştir. Karadeniz bölgesinde 10, Doğu Anadolu bölgesinde 2, İç Anadolu bölgesinde 1, Ege bölgesinde 1 influenza A(H1N1) virüsü; Ege bölgesinde 1, Doğu Anadolu bölgesinde 1 influenza B virüsü saptanmıştır. Çalışılan numunelerin 35'inde diğer solunum yolu virüsleri pozitiflik yüzdesi % 45,7 saptanmıştır. Diğer solunum yolu virüsleri arasında en çok saptanan virüs RSV olmuştur (tablo 5).

2017/18 Sezonu 40 - 50. Hafta (2 Ekim – 17 Aralık 2017)

2017/18 sezonu 40 - 50. hafta çalışılan 1073 sentinel ILI sürveyans numunelerinde influenza pozitifliği % 7,1 saptanmıştır. 75 pozitif numunenin 52 (% 69,3)'sinde influenza A (H1N1), 21 (% 28)'inde influenza B, 2 (% 2,7)'sinde influenza A(H3N2) virüsü tespit edilmiştir (tablo 2). Çalışılan numunelerde influenza pozitifliği erkeklerde % 7,1, kadınlarda % 6,9 saptanmıştır (tablo 7).

2017/18 sezonu 40 - 50. hafta çalışılan 315 sentinel SARI sürveyans numunelerinde influenza pozitifliği % 4,4 saptanmıştır. 6 pozitif numunenin 3'ünde influenza A (H1N1), 2'sinde influenza B, 1'inde influenza A (H3N2) virüsü tespit edilmiştir. Diğer solunum yolu virüsleri arasında en çok rhinovirüs ve parainfluenzavirüs saptanmıştır (tablo 4). Çalışılan numunelerde influenza pozitifliği erkeklerde % 3,8, kadınlarda % 5,3 saptanmıştır (tablo 7).

2017/18 sezonu 40 -50. hafta çalışılan 496 non-sentinel sürveyans numunelerinde influenza pozitifliği % 9,9 saptanmıştır. 49 pozitif numunenin 42 (%85,7)'sinde influenza H1N1, 2 (4,1)'sinde influenza A (H3N2), 5 (% 10,2)'inde influenza B virüsü tespit edilmiştir. Diğer solunum yolu virüsleri arasında en çok rhinovirüs ve parainfluenzavirus saptanmıştır. Çalışılan numunelerde influenza pozitifliği erkeklerde % 8,0, kadınlarda % 12,8 saptanmıştır (tablo 7).

2017/18 sezonu 40 -50. hafta çalışılan 1884 sentinel ve non-sentinel numunelerde influenza pozitifliği % 7,3 saptanmıştır. 138 pozitif numunenin 103 (%74,6)'ünde influenza A (H1N1), 28 (% 20,3)'sinde influenza B, 7 (% 5,1)'sinde influenza (H3N2) virüsü tespit edilmiştir. Çalışılan numunelerde influenza pozitifliği erkeklerde % 6,7, kadınlarda % 7,9 saptanmıştır (tablo 7).

Dünya ve Avrupa genelinde influenza A (H3N2) ve influenza B Yamagata baskın olarak dolaşımdadır. Ülkemiz 2017/18 sezonu 40-50. hafta sürveyans verileri influenza A (H1N1) virüsünün baskın virüs olduğunu ve influenza B virüsünün onu takip ettiğini göstermektedir.

AVRUPA**2017/50. Hafta (11 - 17 Aralık 2017)**

2017-2018 influenza sezonunun 50. haftasında (11 – 17 Aralık 2017) influenza aktivitesi Avrupa'nın batısındaki ülkelerde, İskandinavya ve Türkiye'de artmıştır. İnfluenza A ve B virüslerinin her ikisi de yaygın olarak dolaşımdadır ve bölge genelinde karışık paternler gözlenmiştir. Sentinel birinci basamak sağlık kurumlarına ILI/ARI nedeni ile başvuran bireylerden alınan numunelerde influenza pozitifliği önceki haftadan (% 13) anlamlı olarak yüksek (% 26) saptanmıştır. EuroMOMO projesine rapor sunan 10 ülke veya bölgeden alınan veriler, tüm nedenlere bağlı ölümlerin yılın bu dönemi için beklenen düzeyde olduğunu göstermiştir.

2017/18 Sezonu 40 - 50. Hafta (2 Ekim - 17 Aralık 2017)

20 Aralık 2017'de ECDC tarafından Avrupa Birliği/Avrupa Ekonomik Bölgesindeki (EU/EAA) ülkelere alınan verilere dayalı erken risk değerlendirme yayımlanmıştır. İlk değerlendirmeler dolaşımda influenza A(H3N2) ve influenza B/Yamagata soyundan virüslerin en yüksek oranda olduğunu göstermiştir. Geçmiş sezonda influenza A(H3N2) alt tipi baskın olduğu için nüfusun büyük bir kısmı korunmalıdır.

Sentinel numunelerde tespit edilen influenza B virüslerinin sayısı influenza A virüslerinden hafif daha yüksektir. Tespit edilen influenza A(H1N1) pdm09 ve influenza A(H3N2) virüslerinin oranı birbirine yakındır.

Hem sentinel hem de non-sentinel numunelerde tespit edilen influenza B virüslerinden B/Yamagata soyundan olanlar B/Victoria soyundan olanlardan çok daha yüksektir.

DÜNYA

(10 Aralık 2017 tarihine kadar olan verilere dayalı 25 Aralık 2017'de güncellenmiş bilgi)

Güney yarım kürenin ılıman bölgesinde influenza aktivitesi sezonlar arası düzeyde seyretmekte iken, Kuzey yarım kürenin ılıman bölgesinde artmaya devam etmiştir. Orta Amerika ve Karayipler'de influenza aktivitesi düşük kalmıştır. Dünya genelinde dolaşan virüs influenza A (H3N2) ve B virüsü olmuştur.

Ulusal İnfluenza Merkezleri (NICs; National Influenza Centres) ve diğer ulusal influenza laboratuvarlarından 27 Kasım – 10 Aralık 2017 tarihleri arasında FluNet'e 106 ülke, bölge veya alandan veri bildirilmiştir. DSÖ GISRS (Global Influenza Surveillance and Response System) laboratuvarlarında 127006'dan fazla numune değerlendirilmiştir. İnfluenza virüsü, 15344 numunede tespit edilmiş olup, numunelerin % 62.4'ünde influenza A, % 37.6'sında influenza B virüsü saptanmıştır. İnfluenza A tespit edilenlerin % 30.1'i influenza A (H1N1) pdm09, % 69.9'u ise influenza A(H3N2) alt tipidir. İnfluenza B tespit edilenlerin % 85.2'sinin B/Yamagata soyundan, % 14.8'inin ise B/Victoria soyundan olduğu bildirilmiştir.

Takvim yılının sonu ve tatil dönemi olması nedeniyle FluNet ve FLUID'e her zamankinden daha az veri bildirilmiştir.

Güney Yarımkürede 2018 grip mevsiminde kullanılacak grip aşılarının bileşimi hakkında DSÖ Danışma ve Bilgilendirme Toplantısı 25-28 Eylül 2017'de Avustralya'da Melbourne'de yapılmıştır. Trivalan aşı içeriği için; A/ Michigan / 45/2015 (H1N1) pdm09 benzeri virüs, A / Singapur / INFIMH-16-0019 / 2016 (H3N2) benzeri virüs ve B / Phuket / 3073/2013 benzeri virüs önerilmiştir. Ayrıca, iki influenza B virüsünü içeren quadrivalan aşı içeriği için yukarıdaki üç virüs ve bir B / Brisbane / 60/2008 benzeri virüs önerilmiştir.

[\(http://www.who.int/influenza/vaccines/virus/recommendations/2018_south/en/\)](http://www.who.int/influenza/vaccines/virus/recommendations/2018_south/en/)

Kuzey yarım kürede ılıman bölgedeki ülkeler

Kuzey Amerika'da influenza virüs aktivitesi artmaya devam etmiştir. Kanada'da influenza aktivitesi, influenza benzeri hastalık (ILI) ve influenza ilişkili hastaneye yatışların influenza sezonunun bu dönemi için beklenen düzeyin üstünde olduğu ve influenza sezonunun erken başladığı bildirilmiştir. Kanada'da ve Amerika Birleşik Devletleri(ABD)'nde hastaneye yatışların ve Meksika'da influenza vakalarının çoğunu 65 yaş üzeri erişkinler oluşturmaktadır. Bölgede influenza A(H3N2) virüsü baskın virüs olmuştur. İnfluenza B virüsü yılın bu dönemi için beklenenden daha yüksek oranda saptanmıştır.

Avrupa'da influenza aktivitesi artmaya devam etmiştir. Ancak çoğu ülkede düşük düzeyde seyretmiştir. Bölgede influenza B virüsü baskın virüs olmuştur. Türkiye'de ILI düzeyleri artmaya devam etmiştir, ancak influenza aktivitesi düşük seyretmiştir.

Kuzey Afrika'da düşük düzeyde influenza aktivitesi bildirilmiştir. Tunus'ta influenza A(H1N1)pdm09 virüsü hafif artmıştır.

Batı Asya'da son haftalarda influenza A(H1N1)pdm09 virüs baskınlığı ile yüksek düzeyde influenza aktivitesi bildirilmiştir.

Orta Asya'da hiç ya da düşük düzeyde influenza aktivitesi bildirilmiştir.

Doğu Asya'da influenza aktivitesi Çin hariç birçok ülkede düşük düzeyde kalmıştır. Çin'in kuzeyinde ve güneyinde ILI ve influenza pozitiflik yüzdesi baskın virüs influenza B Yamagata soyundan virüsleri takip eden influenza A(H3N2) virüsleri ile artmaya devam etmiştir.

Tropik bölgelerdeki ülkeler

Karayipler, Güney Amerika ve Orta Amerika'nın Tropikal ülkeleri

Karayipler ve Orta Amerika'daki ülkelerde solunum yolu hastalığı göstergeleri ve influenza aktivitesi genel olarak düşük düzeyde kalmıştır. Ancak RSV aktivitesi birkaç ülkede yüksek

kalmıştır, özellikle Nikaragua ve Panama'da. Costa Rika'da influenza A (H3N2) virüsleri ve El Salvador'da influenza B virüsleri tespiti ile influenza aktivitesinin devam ettiği bildirilmiştir.

Güney Amerika'nın tropik ülkelerinde influenza ve RSV aktivitesi genel olarak düşük düzeyde kalmıştır. Kolombiya ve Peru'da influenza A (H3N2) virüsleri tespit edilmeye devam etmiştir.

Afrika bölgesi

Afrika'nın batısında Burkina Faso, Gana ve Sierra Leone'de baskın virüs influenza A(H1N1)pdm09 ile influenza virüs tespitleri bildirilmiştir. Orta Afrika'da Kamerun'da sporadik olarak influenza A virüsleri tespit edilmiştir. Afrika'nın doğusunda Madagaskar ve Mozambik'de influenza A (H3N2) ve influenza B virüs tespitleri bildirilmiştir.

Tropikal Asya

Asya'nın güneyinde genel olarak influenza aktivitesi düşük kalmıştır. İnfluenza A (H1N1)pdm09 ve influenza A (H3N2) virüsleri tespiti bildirilmeye devam etmiştir. Hindistan'da influenza A (H1N1)pdm09 ve influenza A (H3N2) virüsleri ve İran İslam Cumhuriyeti'nde tüm mevsimsel influenza alt tiplerinin tespiti bildirilmiştir.

Güneydoğu Asya'da düşük düzeyde influenza aktivitesi bildirilmiştir.

Güney yarım kürede ılıman bölgedeki ülkeler

Güney yarım kürenin ılıman bölgesinde influenza aktivitesi genel olarak sezonlar arası düzeye inmiş görünmektedir.

Ilıman Güney Amerika'da influenza ve RSV (Respiratory Sinsityal Virüs) aktivitesi ve solunum yolu hastalıkları göstergesi düşük kalmıştır. Şili'de influenza B virüs tespitleri azalmıştır ve Paraguay'da ILI düşük influenza B virüsü tespitleri ile mevsimsel eşişe düşmüştür.

Okyanusya'da influenza aktivitesi sezonlar arası düzeyde seyretmiştir.

Güney Afrika'nın güneyinde influenza virüsü tespitinin düşük düzeyde veya hiç olmadığı bildirilmiştir.

HAFTALIK İNFLUENZA (GRİP) SÜRVEYANS RAPORU

Mevsimsel grip ülkemizde ve dünyada her yıl milyonlarca insanı etkilemekte, genel olarak bilindiğinden çok daha fazla sayıda hastane yatışlarına ve ölümlere neden olmaktadır. İnfluenza (grip), influenza virüsünün neden olduğu bir akut solunum yolu hastalığıdır ve dünyada yaygın olarak görülmektedir. İnfluenza klinik olarak, diğer etkenlerin neden olduğu akut solunum yolu enfeksiyonlarından ayırt edilememektedir. Grip genellikle 1-2 haftalık bir sürede tamamen iyileşmekte, ancak yaşlılar, çocuklar ve diğer riskli gruplarda ağır komplikasyonlarla seyredabilmektedir. Bunun yanı sıra ölümlere, ciddi iş gücü kayıplarına ve ekonomik kayıplara neden olabilmekte, epidemi ve pandemilerle seyredabilmektedir. Bu nedenlerle influenza hastalığının takip edilmesi önemlidir.

Sentinel sürveyans, belirlenmiş noktalardan sınırlı sayıda rutin olarak sistematik veri toplanmasını içerir. Bu sürveyans türü ile gerçek zamanlı ve etkin bir biçimde yüksek kalitede veri toplanabilmektedir.

Sentinel İnfluenza Sürveyansı:**Neden Yapılıyor?**

İnfluenza sürveyansı kapsamında tüm dünyada olduğu gibi ülkemizde de sentinel sürveyans, 'İnfluenza Benzeri Hastalık Sürveyansı' biçiminde 2005 yılından bu yana sürdürülmektedir. Ancak ülkemizde sürdürülen influenza benzeri hastalık sürveyansının ağır/şiddetli influenza vakalarının takip edilmesi ve influenza nedeniyle hastaneye yatan ağır vakaların risk faktörleri ile ilgili bilgilerin toplanması açısından yetersiz olması nedeniyle Aralık 2015 tarihinden itibaren 'Ağır Akut Solunum Yolu Enfeksiyonları Sürveyansı' uygulanmaya başlanmıştır.

Genel olarak influenza sürveyansının amacı

- İnfluenza sezonunun başlangıç ve bitiş zamanını tespit etmek ve bunları izlemek,
- Dolaşımdaki virüs suşlarını tespit etmek,
- İnfluenza virüslerinin yapısında meydana gelebilecek değişiklikleri saptamak,
- Dolaşımda farklı bir virüs tipi var ise bu virüs tipini mümkün olduğu kadar erken tespit etmek,
- İnfluenza tedavisinde kullanılan antiviral ilaçlara karşı virüs direncini değerlendirmek,
- Mevsimsel grip için üretilen aşılarla kullanılacak olan virüs tiplerini belirlemek, etkili aşının zamanında güncellenmesini sağlamak için virüsün alt tiplerini veya yeni varyantlarını tanımlamak ve erken dönemde saptamak,
- Ağır/şiddetli influenza vakalarını değerlendirmek,
- İnfluenza nedeniyle hastaneye yatan ağır vakaların risk faktörlerini tespit ve takip etmek ve değerlendirmek
- Hastalığın şiddetini ve virüs suşları ile hastalık şiddeti arasındaki ilişkiyi belirlemek
- Mortalite açısından yüksek risk gruplarını saptamak, izlemek ve virüs suşları ile olan ilişkisini değerlendirmek,
- İnfluenza sezonu dışında ortaya çıkan beklenmedik influenza vakalarını ya da salgınlarını önceden saptamak,

- Yıl boyunca hastalığın seyrini takip etmektir.

Haftalık İnfluenza Sürveyans Raporu, bu sürveyansın haftalık sonuçları ile birlikte ülkemiz ve dünyadaki son durumu özetleyen bir rapordur.

Nasıl Yapılıyor?

Gribin takibi dünya genelindeki ülkelerde olduğu gibi ülkemizde de bölgesel olarak yapılmakta ve bu sayede grip yakından ve güvenli olarak izlenmektedir. İnfluenza hastalığının takibine yönelik sentinel sürveyans çalışması “İnfluenza (Grip) Benzeri Hastalık Sürveyansı” ve “Sentinel Ağır Akut Solunum Yolu Enfeksiyonları (SARI) Sürveyansı” şeklinde yürütülmektedir.

‘Sentinel İnfluenza Benzeri Hastalık (ILI/IBH/GBH) Sürveyansı’ kapsamında ülkemizin farklı bölgelerinden seçilmiş 17 ilimizde (Adana, Ankara, Antalya, Bursa, Diyarbakır, Edirne, Erzurum, İstanbul, İzmir, Kocaeli, Konya, Malatya, Muğla, Samsun, Tekirdağ, Trabzon, Van) İstanbul’da 20, diğer illerde 10 aile hekimi olmak üzere toplam 180 aile hekimi görev almaktadır. Aile hekimleri her hafta kendilerine başvuran kişiler içerisinde “grip benzeri hastalık” geçiren hasta sayılarını ve bu hastaların en az birinden aldıkları numuneleri değerlendirilmek üzere göndermektedir. Bu örneklerde influenza virüsleri çalışılmaktadır.

‘Sentinel Ağır Akut Solunum Yolu Enfeksiyonları (SARI) Sürveyansı’ kapsamında ise ülkemizin farklı bölgelerinden seçilmiş 5 ilde (Adana, Ankara, Erzurum, İstanbul, Samsun) seçilmiş hastaneler görev almaktadır. Hekimler hastanede yatan ve SARI vaka tanımına uyan tüm hastalardan aldıkları numuneleri ve hastaneye yatan hasta sayılarını değerlendirilmek üzere göndermektedir. Bu örneklerde influenza ve diğer solunum yolu virüsleri çalışılmaktadır.

Numuneler Halk Sağlığı Genel Müdürlüğü Viroloji Laboratuvarı, İstanbul Üniversitesi Tıp Fakültesi Viroloji Laboratuvarı, Samsun Halk Sağlığı Laboratuvarı, Erzurum Halk Sağlığı Laboratuvarı, Adana Halk Sağlığı Laboratuvarı, İzmir Halk Sağlığı Laboratuvarı ve İstanbul Halk Sağlığı Laboratuvarı’nda çalışılmaktadır.

Aile hekimleri tarafından haftalık bildirilen “grip benzeri hastalık” ve belirlenmiş hastanelerden bildirilen “ağır akut solunum yolu enfeksiyonları” sayıları ve laboratuvarlardan alınan numune sonuçları birlikte değerlendirilmekte ve Halk Sağlığı Genel Müdürlüğü Bulaşıcı Hastalıklar Daire Başkanlığı tarafından haftalık olarak analizi yapılmaktadır. Analiz sonuçları ile bu raporda yer alan tablolar, grafikler ve değerlendirmeler yayınlanmaktadır.

Sentinel Dışı (Non-Sentinel) İnfluenza Sürveyansı

Türkiye genelinde belirlenen merkezler dışında kalan sağlık kurum ve kuruluşlarında vaka tanımına uyan kişilerden gönderilen örnekler ve vaka bilgi formları değerlendirmeye alınmaktadır. Bu örneklerde influenza ve diğer solunum yolu virüsleri çalışılmaktadır.

Tablo ve Grafiklerin Açıklamaları:

Tablo 1: Bu tabloda, ‘Sentinel Grip Benzeri Hastalık Sürveyansı’ kapsamında raporda yer alan hafta içerisinde çalışılan numunelerin sonuçlarına ait bilgiler yer almaktadır.

Tablo 2: Bu tabloda, Sentinel Grip Benzeri Hastalık Sürveyansı’ kapsamında 40. haftadan (02 Ekim 2017 tarihinden) itibaren raporda yer alan hafta da dahil olmak üzere çalışılan numunelerin sonuçlarına ait bilgiler yer almaktadır.

Tablo 3: Bu tabloda, ‘Sentinel Ağır Akut Solunum Yolu Enfeksiyonları Sürveyansı’ kapsamında, raporda yer alan hafta içerisinde çalışılan numunelerin sonuçlarına ait bilgiler yer almaktadır.

Tablo 4: Bu tabloda, ‘Sentinel Ağır Akut Solunum Yolu Enfeksiyonları Sürveyansı’ kapsamında 40. haftadan (02 Ekim 2017 tarihinden) itibaren raporda yer alan hafta da dahil olmak üzere çalışılan numunelerin sonuçlarına ait bilgiler yer almaktadır.

Tablo 5: Bu tabloda, ‘Nonsentinel İnfluenza Sürveyansı’ kapsamında raporda yer alan hafta içerisinde çalışılan numunelerin sonuçlarına ait bilgiler yer almaktadır.

Tablo 6: Bu tabloda, ‘Nonsentinel İnfluenza Sürveyansı’ kapsamında 40. haftadan (02 Ekim 2017 tarihinden) itibaren raporda yer alan hafta da dahil olmak üzere çalışılan numunelerin sonuçlarına ait bilgiler yer almaktadır.

Tablo 7: Bu tabloda, ‘İnfluenza Sürveyansı’ kapsamında 40. haftadan (02 Ekim 2017 tarihinden) itibaren raporda yer alan hafta da dahil olmak üzere çalışılan numunelerin sonuçlarına ait bilgiler sürveyans tipine göre ve cinsiyete göre sunulmuştur.

Tablo 8: Bu tabloda, ‘Sentinel Grip Benzeri Hastalık Sürveyansı’ kapsamında 40. haftadan (02 Ekim 2017 tarihinden) itibaren raporda yer alan hafta da dahil olmak üzere yaş gruplarına göre çalışılan numunelerin sonuçlarına ait bilgiler yer almaktadır.

Tablo 9: Bu tabloda, ‘Sentinel Ağır Akut Solunum Yolu Enfeksiyonları Sürveyansı’ kapsamında 40. haftadan (02 Ekim 2017 tarihinden) itibaren raporda yer alan hafta da dahil olmak üzere yaş gruplarına göre çalışılan numunelerin sonuçlarına ait bilgiler yer almaktadır.

Tablo 10: Bu tabloda, ‘Nonsentinel İnfluenza Sürveyansı’ kapsamında 40. haftadan (02 Ekim 2017 tarihinden) itibaren raporda yer alan hafta da dahil olmak üzere yaş gruplarına göre çalışılan numunelerin sonuçlarına ait bilgiler yer almaktadır.

Tablo 11: Bu tabloda, ‘Sentinel ve Nonsentinel İnfluenza Sürveyansı’ kapsamında 40. haftadan (02 Ekim 2017 tarihinden) itibaren raporda yer alan hafta da dahil olmak üzere yaş gruplarına göre çalışılan numunelerin sonuçlarına ait bilgiler yer almaktadır.

NOT: Sütunlarda ‘Sentinel Grip Benzeri Hastalık Sürveyansı’ kapsamında 17 sentinel ilin bulunduğu bölgelere ait sonuçlar, Sentinel Ağır Akut Solunum Yolu Enfeksiyonları Sürveyansı’ kapsamında 7 sentinel hastanenin bulunduğu 5 sentinel İl’e ait sonuçlar ayrı ayrı ve Türkiye toplamı yer alırken, satırlarda tespit edilen virüs tipleri yer almaktadır (Tablo 1,2,3,4,5,6)

Grafik 1: Bu grafikte, ‘Sentinel Grip Benzeri Hastalık Sürveyansı’ kapsamında haftalık çalışılan Grip Benzeri Hastalık (GBH/ILI) numune sayısı ve poliklinik başvuruları içerisinde Grip Benzeri Hastalık yüzdesi yer almaktadır. Her hafta tespit edilen Grip Benzeri Hastalık sayısının, o haftaki sentinel sürveyans kapsamında saptanan poliklinik sayısına oranı esas alınmaktadır.

Grafik 2: Bu grafikte, ‘Sentinel Grip Benzeri Hastalık Sürveyansı’ kapsamında haftalık tespit edilen influenza virüslerinin, alt tiplerine göre sayıları ve çalışılan tüm numuneler içerisindeki influenza pozitiflik yüzdeleri yer almaktadır.

Grafik 3: Bu grafikte, ‘Sentinel Ağır Akut Solunum Yolu Enfeksiyonları Sürveyansı’ kapsamında haftalık çalışılan Sentinel Ağır Akut Solunum Yolu Enfeksiyonları (SARI) numune sayısı ve hastaneye yatan hastalar içinde Ağır Akut Solunum Yolu Enfeksiyonları yüzdesi yer almaktadır. Her hafta tespit edilen Ağır Akut Solunum Yolu Enfeksiyonları sayısının, o haftaki sentinel sürveyans kapsamında hastaneye yatan hasta sayısına oranı esas alınmaktadır.

Grafik 4: Bu grafikte, ‘Sentinel Ağır Akut Solunum Yolu Enfeksiyonları Sürveyansı’ kapsamında haftalık tespit edilen influenza virüslerinin, alt tiplerine göre sayıları ve çalışılan tüm numuneler içerisindeki influenza pozitiflik yüzdeleri yer almaktadır.

Grafik 5: Bu grafikte, ‘Sentinel Ağır Akut Solunum Yolu Enfeksiyonları Sürveyansı’ kapsamında haftalık tespit edilen diğer solunum yolu virüsleri alt tipleri sayısı ve ve pozitiflik yüzdeleri yer almaktadır.

Grafik 6: Bu grafikte, ‘Nonsentinel İnfluenza Sürveyansı’ kapsamında haftalık tespit edilen influenza virüslerinin, alt tiplerine göre sayıları ve çalışılan tüm numuneler içerisindeki influenza pozitiflik yüzdeleri yer almaktadır.

Grafik 7: Bu grafikte, Nonsentinel İnfluenza Sürveyansı’ kapsamında haftalık tespit edilen diğer solunum yolu virüsleri alt tipleri sayıları ve pozitiflik yüzdeleri yer almaktadır.

Grafik 8: Bu grafikte, ‘Sentinel Grip Benzeri Hastalık Sürveyansı’ kapsamında 40. haftadan (02 Ekim 2017 tarihinden) itibaren raporda yer alan hafta da dahil olmak üzere yaş gruplarına göre Grip Benzeri Hastalık (GBH/ILI) numune sayısı yer almaktadır.

Grafik 9: Bu grafikte, ‘ İnfluenza Sürveyansı’ kapsamında 40. haftadan (02 Ekim 2017 tarihinden) itibaren raporda yer alan hafta da dahil olmak üzere sürveyans tipine göre tespit edilen influenza virüslerinin, alt tiplerine göre sayıları ve influenza pozitiflik yüzdelerinin cinsiyete göre dağılımı yer almaktadır.

Grafik 10: Bu grafikte, ‘İnfluenza Sürveyansı’ kapsamında 40. haftadan (02 Ekim 2017 tarihinden) itibaren raporda yer alan hafta da dahil olmak üzere sürveyans tipine göre tespit edilen diğer solunum yolu virüsleri alt tipleri sayıları ve pozitiflik yüzdelerinin cinsiyete göre dağılımı yer almaktadır.

Grafik 11: Bu grafikte, ‘Sentinel Grip Benzeri Hastalık Sürveyansı’ kapsamında 40. haftadan (02 Ekim 2017 tarihinden) itibaren raporda yer alan hafta da dahil olmak üzere yaş grupları düzeyinde tespit edilen İnfluenza virüslerinin, alt tiplerine göre sayıları ve influenza pozitiflik yüzdeleri yer almaktadır

Grafik 12: Bu grafikte, ‘Sentinel Ağır Akut Solunum Yolu Enfeksiyonları Sürveyansı’ kapsamında 40. haftadan (2 Ekim 2017 tarihinden) itibaren raporda yer alan hafta da dahil olmak üzere yaş gruplarına göre Sentinel Ağır Akut Solunum Yolu Enfeksiyonları (SARI) numune sayısı ve yaş gruplarına göre hastaneye yatan hastalar içinde Ağır Akut Solunum Yolu Enfeksiyonları yüzdesi yer almaktadır.

Grafik 13: Bu grafikte, ‘Sentinel Ağır Akut Solunum Yolu Enfeksiyonları Sürveyansı’ kapsamında 40. haftadan (2 Ekim 2017 tarihinden) itibaren raporda yer alan hafta da dahil olmak üzere yaş grupları düzeyinde tespit edilen İnfluenza virüslerinin, alt tiplerine göre sayıları ve influenza pozitiflik yüzdeleri yer almaktadır.

Grafik 14 Bu grafikte, ‘Sentinel Ağır Akut Solunum Yolu Enfeksiyonları Sürveyansı’ kapsamında 40. haftadan (2 Ekim 2017 tarihinden) itibaren raporda yer alan hafta da dahil olmak üzere yaş gruplarına göre tespit edilen diğer solunum yolu virüsleri alt tipleri sayısı ve poziflik yüzdeleri yer almaktadır.

Grafik 15: Bu grafikte, ‘Nonsentinel İnfluenza Sürveyansı’ kapsamında 40. haftadan (2 Ekim 2017 tarihinden) itibaren raporda yer alan hafta da dahil olmak üzere yaş gruplarına göre alınan numune sayısı yer almaktadır.

Grafik 16: Bu grafikte, ‘Nonsentinel İnfluenza Sürveyansı’ kapsamında 40. haftadan (2 Ekim 2017 tarihinden) itibaren raporda yer alan hafta da dahil olmak üzere yaş gruplarına göre tespit edilen influenza virüslerinin, alt tiplerine göre sayıları ve influenza pozitiflik yüzdeleri yer almaktadır.

Grafik 17: Bu grafikte, ‘Nonsentinel İnfluenza Sürveyansı’ kapsamında 40. haftadan (2 Ekim 2017 tarihinden) itibaren raporda yer alan hafta da dahil olmak üzere yaş gruplarına göre tespit edilen diğer solunum yolu virüsleri alt tipleri sayısı ve poziflik yüzdeleri yer almaktadır.

Grafik 18: Bu grafikte, ‘Sentinel ve Nonsentinel İnfluenza Sürveyansı’ kapsamında 40. haftadan (2 Ekim 2017 tarihinden) itibaren raporda yer alan hafta da dahil olmak üzere yaş gruplarına göre alınan numune sayısı yer almaktadır.

Grafik 19: Bu grafikte, ‘Sentinel ve Nonsentinel İnfluenza Sürveyansı’ kapsamında 40. haftadan (2 Ekim 2017 tarihinden) itibaren raporda yer alan hafta da dahil olmak üzere yaş gruplarına göre tespit edilen influenza virüslerinin, alt tiplerine göre sayıları ve influenza pozitiflik yüzdeleri yer almaktadır.

Grafik 20: Bu grafikte, ‘Sentinel ve Nonsentinel İnfluenza Sürveyansı’ kapsamında 40. haftadan (2 Ekim 2017 tarihinden) itibaren raporda yer alan hafta da dahil olmak üzere yaş gruplarına göre tespit edilen diğer solunum yolu virüsleri alt tipleri sayısı ve poziflik yüzdeleri yer almaktadır.

TABLO - 1
2017-2018 GRİP SEZONU
SENTİNEL GBH/ILI SÜRVEYANSI (50. Hafta)

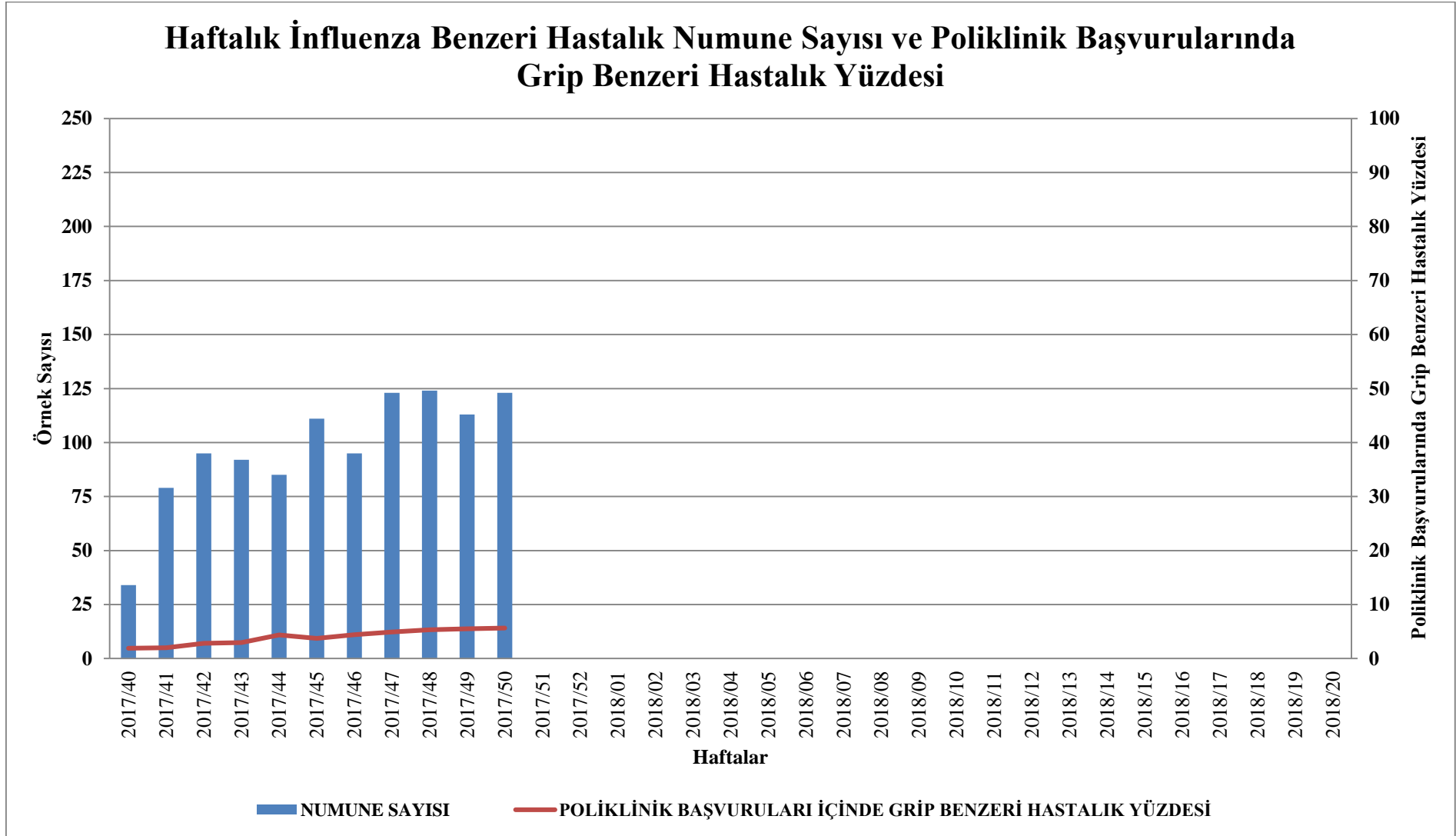
	AKDENİZ BÖLGESİ		DOĞU ANADOLU BÖLGESİ		EGE BÖLGESİ		GÜNEYDOĞU ANADOLU BÖL.		İÇ ANADOLU BÖLGESİ		KARADENİZ BÖLGESİ		MARMARA BÖLGESİ		TOPLAM	
	Sayı	%	Sayı	%	Sayı	%	Sayı	%	Sayı	%	Sayı	%	Sayı	%	Sayı	%
Çalışılan Numune	8		21		14		5		17		21		36		122	
İnfluenza Toplam Pozitiflik*	1	12,5	5	23,8	3	21,4	0	0,0	7	41,2	3	14,3	10	27,8	29	23,8
İnf A	0	0,0	0	0,0	0	0,0	0	0,0	0	0,0	0	0,0	0	0,0	0	0,0
İnf A H1N1	0	0,0	5	100,0	0	0,0	0	0,0	5	71,4	3	100,0	9	90,0	22	75,9
İnf A/H3N2	0	0,0	0	0,0	0	0,0	0	0,0	0	0,0	0	0,0	1	10,0	1	3,4
İnf B	1	100,0	0	0,0	3	100,0	0	0,0	2	28,6	0	0,0	0	0,0	6	20,7
Toplam	1	100,0	5	100,0	3	100,0	0	0,0	7	100,0	3	0,0	10	100,0	29	100,0

*İnfluenza toplam pozitiflik laboratuvarında incelenmeye uygun olan numune sayısı üzerinden ve İnfluenza A ve İnfluenza B için hesaplanmaktadır.

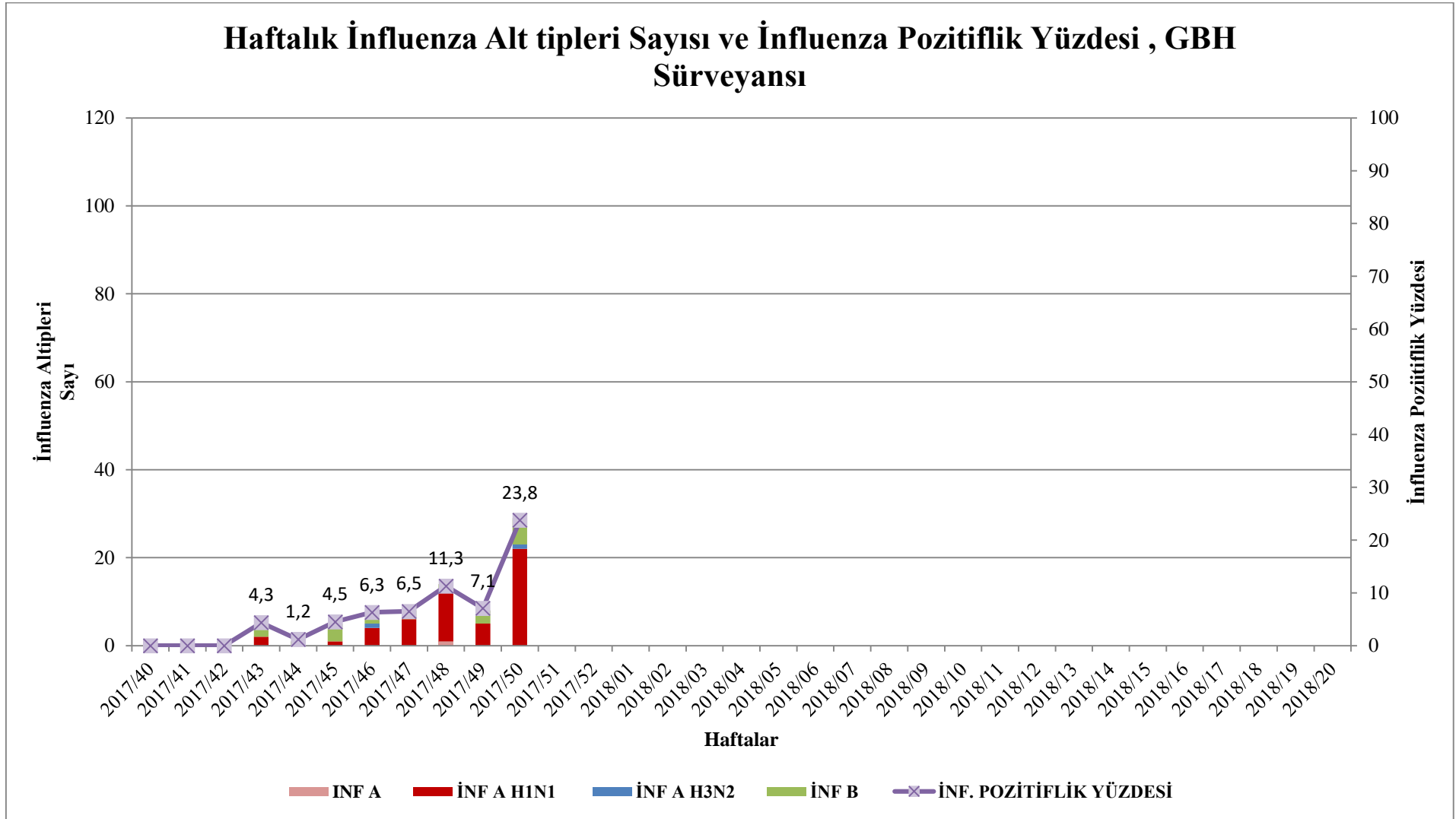
TABLO - 2
2017-2018 GRİP SEZONU
SENTİNEL GBH/ILI SÜRVEYANSI (40 - 50. Hafta)

	AKDENİZ BÖLGESİ		DOĞU ANADOLU BÖLGESİ		EGE BÖLGESİ		GÜNEYDOĞU ANADOLU BÖL.		İÇ ANADOLU BÖLGESİ		KARADENİZ BÖLGESİ		MARMARA BÖLGESİ		TOPLAM	
	Sayı	%	Sayı	%	Sayı	%	Sayı	%	Sayı	%	Sayı	%	Sayı	%	Sayı	%
Çalışılan Numune	93		196		121		33		146		193		291		1073	
İnfluenza Toplam Pozitiflik*	1	1,1	13	6,6	13	10,7	0	0,0	25	17,1	4	2,1	19	6,5	75	7,0
İnf A	0	0,0	0	0,0	0	0,0	0	0,0	0	0,0	0	0,0	0	0,0	0	0,0
İnf A H1N1	0	0,0	12	92,3	0	0,0	0	0,0	20	80,0	4	100,0	16	84,2	52	69,3
İnf A/H3N2	0	0,0	0	0,0	0	0,0	0	0,0	1	4,0	0	0,0	1	5,3	2	2,7
İnf B	1	100,0	1	7,7	13	100,0	0	0,0	4	16,0	0	0,0	2	10,5	21	28,0
Toplam	1	100,0	13	100,0	13	100,0	0	0,0	25	100,0	4	100,0	19	100,0	75	100,0

*İnfluenza toplam pozitiflik laboratuvarında incelenmeye uygun olan numune sayısı üzerinden ve İnfluenza A ve İnfluenza B için hesaplanmaktadır.



Grafik-1: Ülkemizde Sentinel Grip Benzeri Hastalık Sürveyansı kapsamında haftalık çalışılan Grip Benzeri Hastalık (GBH/ILI) numune sayısı ve poliklinik başvuruları içerisinde Grip Benzeri Hastalık yüzdesi.



Grafik-2: Ülkemizde Sentinel Grip Benzeri Hastalık Sürveyansı kapsamında haftalık tespit edilen İnfluenza alt tipleri sayısı ve İnfluenza pozitiflik yüzdesi.

TABLO – 3 2017-2018 GRİP SEZONU SENTİNEL SARI SÜRVEYANSI (50. Hafta)

	ADANA		ANKARA		ERZURUM		İSTANBUL		SAMSUN		TOPLAM	
	Sayı	%	Sayı	%	Sayı	%	Sayı	%	Sayı	%	Sayı	%
İnfluenza Çalışılan Numune	0		25		2		21		6		54	
İnfluenza Toplam Pozitiflik*	0	0,0	5	20,0	0	0,0	3	14,3	0	0,0	8	14,8
DSYV Çalışılan Numune	0		0		2		21		6		29	
DSYV Toplam Pozitiflik**	0	0,0	0	0,0	0	0,0	13	13,0	1	0,0	14	48,3
İnf A	0	0,0	0	0,0	0	0,0	0	0,0	0	0,0	0	0,0
İnf A H1N1	0	0,0	3	60,0	0	0,0	3	100,0	0	0,0	6	75,0
İnf A/H3N2	0	0,0	2	40,0	0	0,0	0	0,0	0	0,0	2	25,0
İnf B	0	0,0	0	0,0	0	0,0	0	0,0	0	0,0	0	0,0
Toplam	0	0,0	5	100,0	0	0,0	3	100,0	0	0,0	8	100,0
Adenovirus	0		0		0		1		0		1	7,1
Birden fazla etken	0		0		0		4		0		4	28,6
Coronavirüs	0		0		0		0		0		0	0,0
Enterovirüs	0		0		0		0		0		0	0,0
Hum.Metapneumovirüs	0		0		0		0		0		0	0,0
Human Bocavirüs	0		0		0		0		0		0	0,0
Parechovirüs	0		0		0		0		0		0	0,0
Parainfluenza	0		0		0		0		0		0	0,0
Rhinovirüs	0		0		0		1		1		2	14,3
RSV	0		0		0		6		0		6	42,9
Diğer	0		0		0		1		0		1	7,1
Toplam	0		0		0		13		1		14	100,0

* İnfluenza toplam pozitiflik laboratuvarında incelenmeye uygun olan numune sayısı üzerinden ve İnfluenza A ve İnfluenza B için hesaplanmaktadır

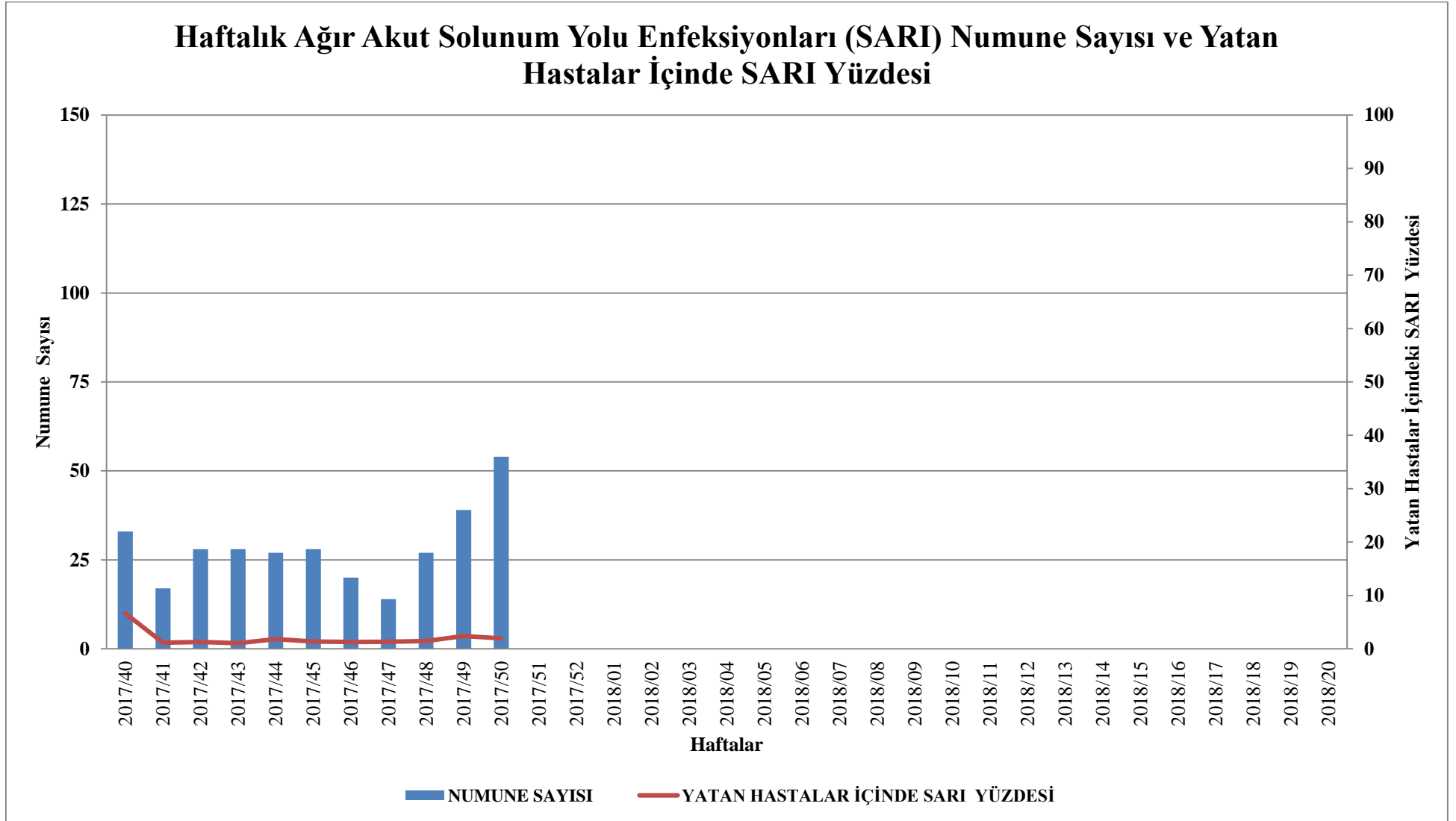
DSYV:Diğer Solunum Yolu Virüsleri.** DSYV toplam pozitiflik laboratuvarında incelenmeye uygun olan numune sayısı üzerinden hesaplanmaktadır

TABLO – 4 2017-2018 GRİP SEZONU SENTİNEL SARI SÜRVEYANSI (40 - 50. Hafta)

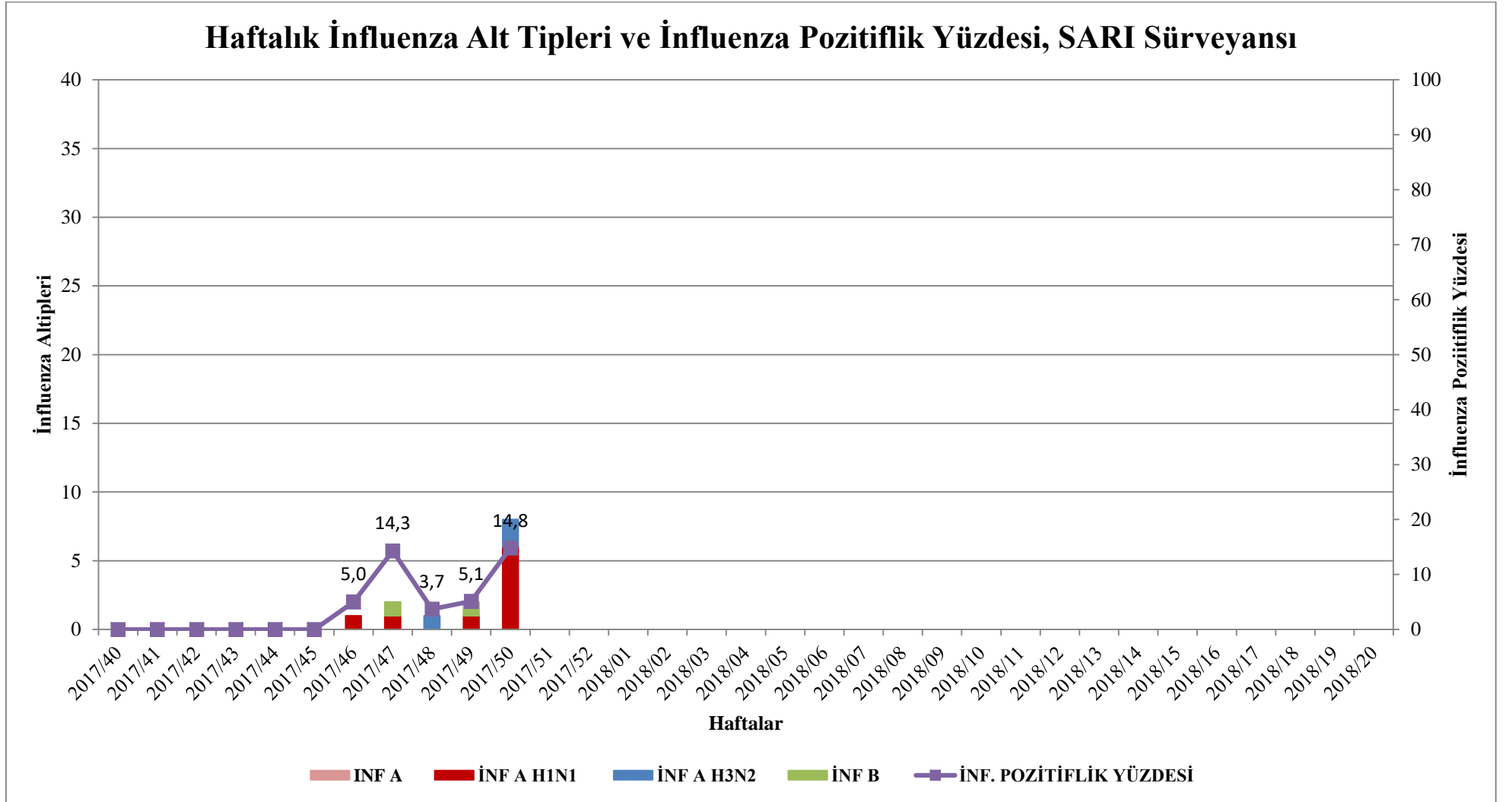
	ADANA		ANKARA		ERZURUM		İSTANBUL		SAMSUN		TOPLAM	
	Sayı	%	Sayı	%	Sayı	%	Sayı	%	Sayı	%	Sayı	%
İnfluenza Çalışılan Numune	9		145		16		91		54		315	
İnfluenza Toplam Pozitiflik*	0	0,0	9	6,2	0	0,0	4	4,4	1	1,9	14	4,4
DSYV Çalışılan Numune	9		94		16		91		41		251	
DSYV Toplam Pozitiflik**	3	33,3	36	38,3	7	43,8	42	46,2	7	17,1	95	37,8
İnf A	0	0,0	0	0,0	0	0,0	0	0,0	0	0,0	0	0,0
İnf A H1N1	0	0,0	5	55,6	0	0,0	4	100,0	0	0,0	9	64,3
İnf A/H3N2	0	0,0	3	33,3	0	0,0	0	0,0	0	0,0	3	21,4
İnf B	0	0,0	1	11,1	0	0,0	0	0,0	1	100,0	2	14,3
Toplam	0	0,0	9	100,0	0	0,0	4	100,0	1	100,0	14	100,0
Adenovirus	0		2		0		1		0		3	3,2
Birden fazla etken	0		2		1		11		1		15	15,8
Coronavirüs	1		2		1		1		1		6	6,3
Enterovirüs	0		0		0		1		0		1	1,1
Hum.Metapneumovirüs	0		0		0		0		0		0	0,0
Human Bocavirüs	0		1		0		1		0		2	2,1
Parechovirüs	0		0		0		0		0		0	0,0
Parainfluenza	0		17		1		2		1		21	22,1
Rhinovirüs	2		12		2		11		3		30	31,6
RSV	0		0		2		12		1		15	15,8
Diğer	0		0		0		2		0		2	2,1
Toplam	3		36		7		42		7		95	100,0

* İnfluenza toplam pozitiflik laboratuvarında incelenmeye uygun olan numune sayısı üzerinden ve İnfluenza A ve İnfluenza B için hesaplanmaktadır

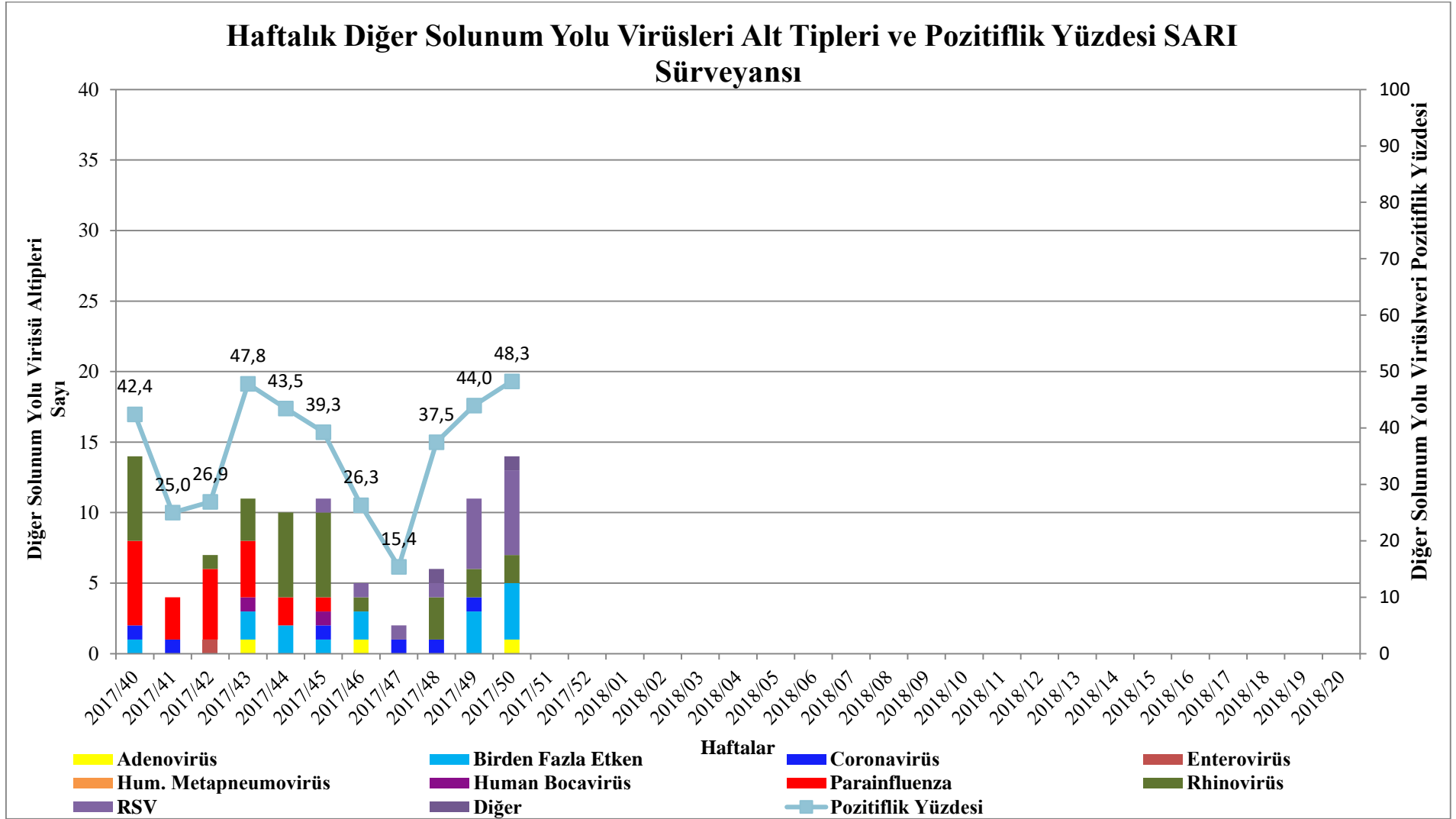
DSYV: Diğer Solunum Yolu Virüsleri.** DSYV toplam pozitiflik laboratuvarında incelenmeye uygun olan numune sayısı üzerinden hesaplanmaktadır



Grafik-3: Sentinel Ağır Akut Solunum Yolu Enfeksiyonları (SARI) Sürveyansı kapsamında haftalık çalışılan Ağır Akut Solunum Yolu Enfeksiyonları (SARI) numune sayısı ve yatan hastalar içinde SARI yüzdesi.



Grafik – 4: Ülkemizde Sentinel Ağır Akut Solunum Yolu Enfeksiyonları (SARI) Sürveyansı kapsamında haftalık tespit edilen İnfluenza alt tipleri sayısı ve İnfluenza pozitiflik yüzdesi.



Grafik – 5: Ülkemizde Sentinel Ağır Akut Solunum Yolu Enfeksiyonları (SARI) Sürveyansı kapsamında haftalık tespit edilen diğer solunum yolu virüsleri alt tipleri sayısı ve pozitiflik yüzdesinin dağılımı.

TABLO – 5 2017-2018 GRİP SEZONU NON-SENTİNEL İNFLUENZA SÜRVEYANSI (50. Hafta)

	AKDENİZ BÖLGESİ		DOĞU ANADOLU BÖLGESİ		EGE BÖLGESİ		GÜNEYDOĞU ANADOLU BÖL.		İÇ ANADOLU BÖLGESİ		KARADENİZ BÖLGESİ		MARMARA BÖLGESİ		TOPLAM	
	Sayı	%	Sayı	%	Sayı	%	Sayı	%	Sayı	%	Sayı	%	Sayı	%	Sayı	%
İnfluenza Çalışılan Numune	3		5		4		1		7		25		14		59	
İnfluenza Toplam Pozitiflik*	0	0,0	3	0,0	2	0,0	0	0,0	1	14,3	10	40,0	1	7,1	17	28,8
DSYV Çalışılan Numune	3		4		3		0		0		12		13		35	
DSYV Toplam Pozitiflik**	2	66,7	0	0,0	1	0,0	0	0,0	0	0,0	2	16,7	11	84,6	16	45,7
İnf A	0	0,0	0	0,0	0	0,0	0	0,0	0	0,0	0	0,0	0	0,0	0	0,0
İnf A H1N1	0	0,0	2	66,7	1	50,0	0	0,0	1	100,0	10	100,0	1	100,0	15	88,2
İnf A/H3N2	0	0,0	0	0,0	0	0,0	0	0,0	0	0,0	0	0,0	0	0,0	0	0,0
İnf B	0	0,0	1	33,3	1	50,0	0	0,0	0	0,0	0	0,0	0	0,0	2	11,8
Toplam	0	0,0	3	100,0	2	100,0	0	0,0	1	100,0	10	100,0	1	100,0	17	100,0
Adenovirus	0		0		0		0		0		1		0		1	6,3
Birden fazla etken	0		0		0		0		0		0		0		0	0,0
Coronavirüs	1		0		1		0		0		1		1		4	25,0
Enterovirüs	0		0		0		0		0		0		0		0	0,0
Hum.Metapneumovirüs	0		0		0		0		0		0		0		0	0,0
Human Bocavirüs	0		0		0		0		0		0		0		0	0,0
Parechovirüs	0		0		0		0		0		0		0		0	0,0
Parainfluenza	1		0		0		0		0		0		2		3	18,8
Rhinovirüs	0		0		0		0		0		0		2		2	12,5
RSV	0		0		0		0		0		0		5		5	31,3
Diğer	0		0		0		0		0		0		1		1	6,3
Toplam	2		0		1		0		0		2		11		16	100,0

* İnfluenza toplam pozitiflik laboratuvarında incelenmeye uygun olan numune sayısı üzerinden ve İnfluenza A ve İnfluenza B için hesaplanmaktadır

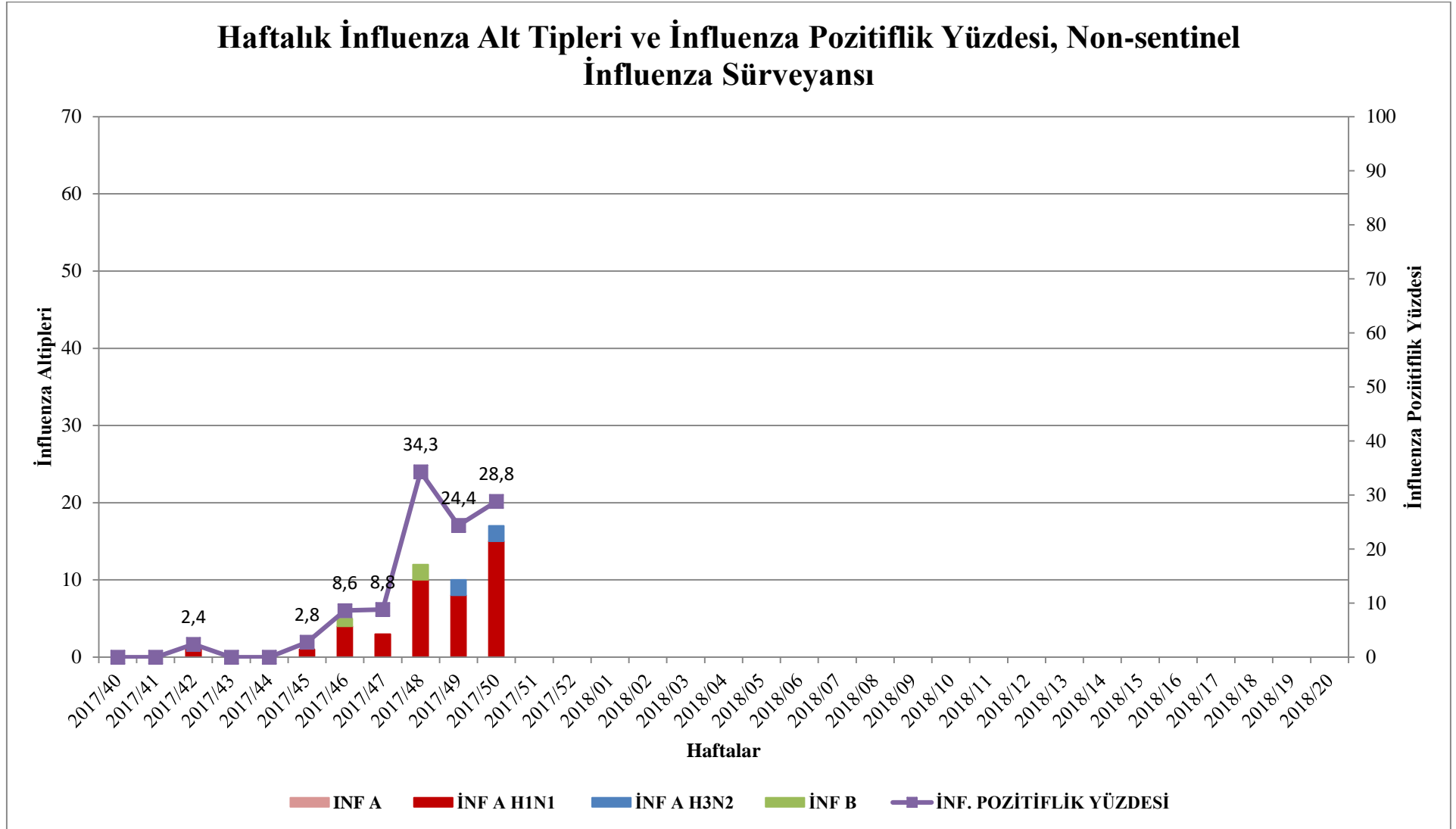
DSYV: Diğer Solunum Yolu Virüsleri.** DSYV toplam pozitiflik laboratuvarında incelenmeye uygun olan numune sayısı üzerinden hesaplanmaktadır

TABLO – 6 2017-2018 GRİP SEZONU NON-SENTİNEL İNFLUENZA SÜRVEYANSI (40 - 50. Hafta)

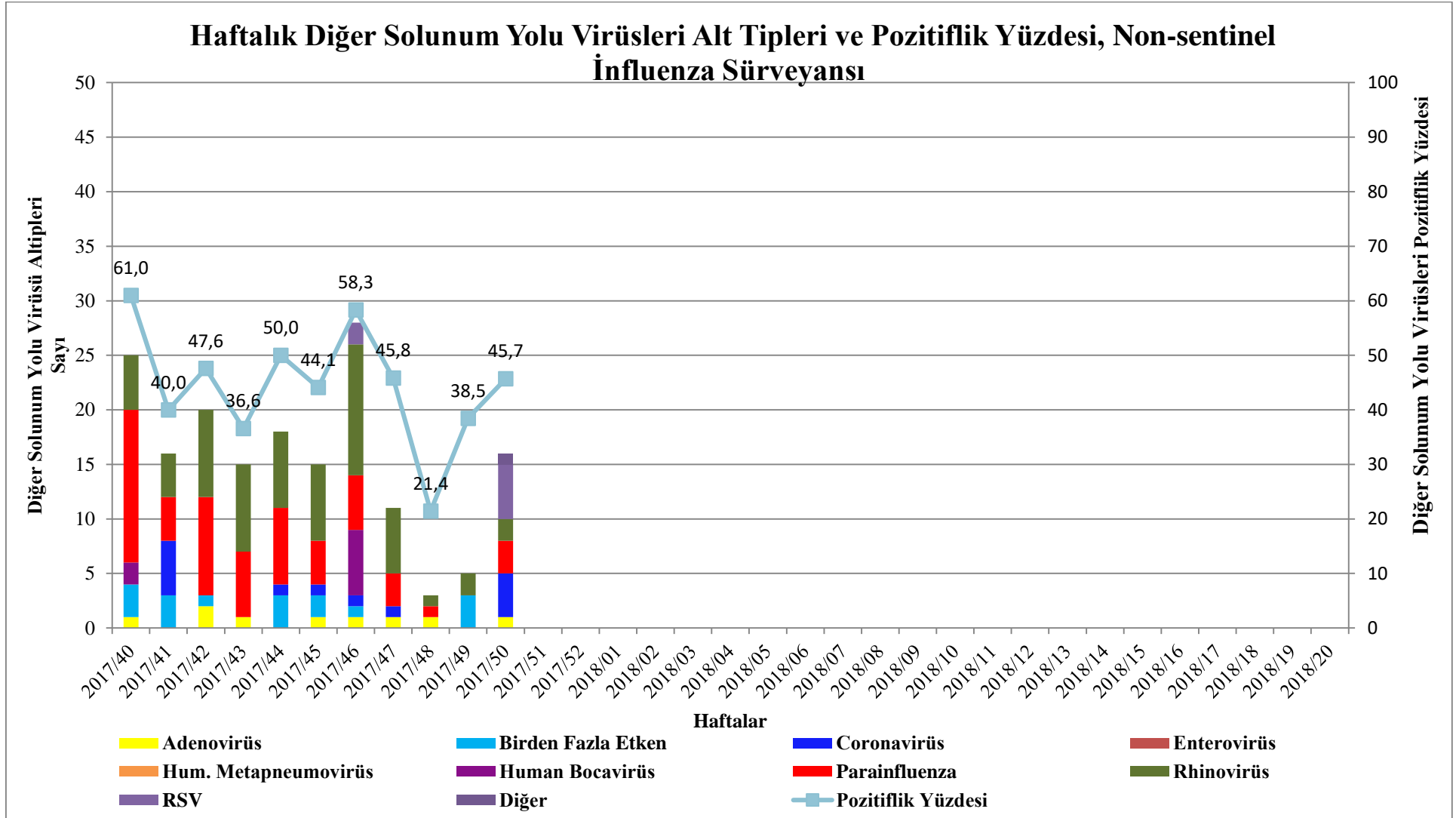
	AKDENİZ BÖLGESİ		DOĞU ANADOLU BÖLGESİ		EGE BÖLGESİ		GÜNEYDOĞU ANADOLU BÖL.		İÇ ANADOLU BÖLGESİ		KARADENİZ BÖLGESİ		MARMARA BÖLGESİ		TOPLAM	
	Sayı	%	Sayı	%	Sayı	%	Sayı	%	Sayı	%	Sayı	%	Sayı	%	Sayı	%
İnfluenza Çalışılan Numune	36		15		13		34		232		76		90		496	
İnfluenza Toplam Pozitiflik*	0	0,0	3	20,0	3	23,1	0	0,0	9	3,9	29	38,2	5	5,6	49	9,9
DSYV Çalışılan Numune	27		13		11		12		190		33		82		368	
DSYV Toplam Pozitiflik**	15	55,6	3	0,0	2	18,2	5	41,7	91	47,9	11	33,3	45	54,9	172	46,7
İnf A	0	0,0	0	0,0	0	0,0	0	0,0	0	0,0	0	0,0	0	0,0	0	0,0
İnf A H1N1	0	0,0	2	66,7	2	66,7	0	0,0	6	66,7	27	93,1	5	100,0	42	85,7
İnf A/H3N2	0	0,0	0	0,0	0	0,0	0	0,0	0	0,0	2	6,9	0	0,0	2	4,1
İnf B	0	0,0	1	33,3	1	33,3	0	0,0	3	33,3	0	0,0	0	0,0	5	10,2
Toplam	0	0,0	3	100,0	3	100,0	0	0,0	9	100,0	29	100,0	5	100,0	49	100,0
Adenovirus	0		0		0		0		4		4		1		9	5,2
Birden fazla etken	1		1		0		3		6		2		3		16	9,3
Coronavirüs	2		0		1		1		6		1		2		13	7,6
Enterovirüs	0		0		0		0		0		0		0		0	0,0
Hum.Metapneumovirüs	0		0		0		0		0		0		0		0	0,0
Human Bocavirüs	1		0		0		0		7		0		0		8	4,7
Parechovirüs	0		0		0		0		0		0		0		0	0,0
Parainfluenza	4		1		1		0		33		2		15		56	32,6
Rhinovirüs	7		1		0		1		34		2		17		62	36,0
RSV	0		0		0		0		1		0		6		7	4,1
Diğer	0		0		0		0		0		0		1		1	0,6
Toplam	15		3		2		5		91		11		45		172	100,0

* İnfluenza toplam pozitiflik laboratuvarında incelenmeye uygun olan numune sayısı üzerinden ve İnfluenza A ve İnfluenza B için hesaplanmaktadır

DSYV: Diğer Solunum Yolu Virüsleri. ** DSYV toplam pozitiflik laboratuvarında incelenmeye uygun olan numune sayısı üzerinden hesaplanmaktadır



Grafik – 6: Ülkemizde Non-sentinel İnfluenza Sürveyansı kapsamında haftalık tespit edilen İnfluenza alt tipleri sayısı ve İnfluenza pozitiflik yüzdesi.



Grafik – 7: Ülkemizde Non-sentinel İnfluenza Sürveyansı kapsamında haftalık tespit edilen diğer solunum yolu virüsleri alt tipleri sayısı ve pozitiflik yüzdesinin dağılımı.

TABLO – 7

2017-2018 GRİP SEZONU İNFLUENZA SÜRVEYANSI (40 - 50. Hafta)

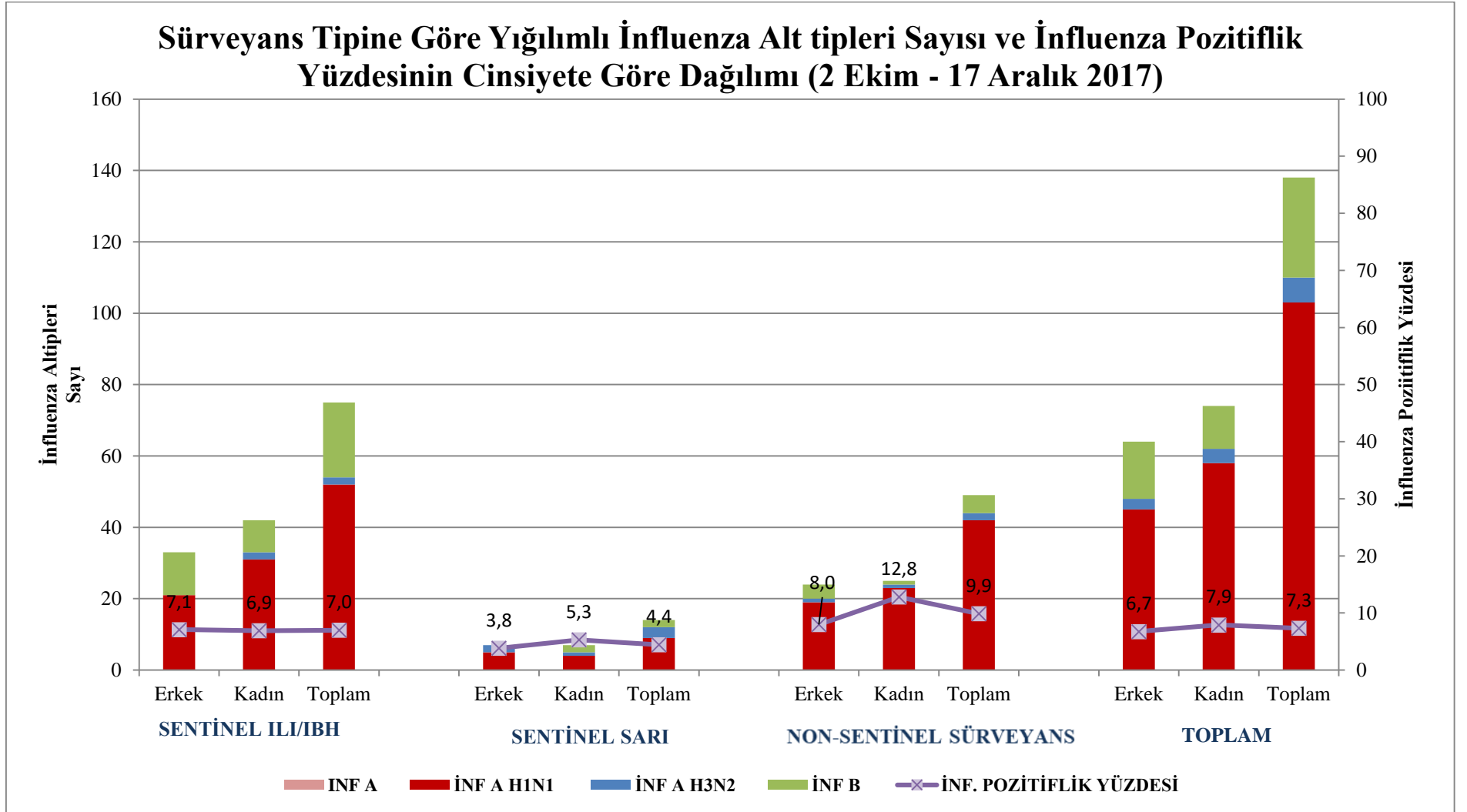
SÜRVEYANS ŞEKLİNE GÖRE ÇALIŞILAN NUMUNELER İÇERİSİNDEKİ İNFLUENZA VE DİĞER SOLUNUM YOLU VİRÜSLERİNİN CİNSİYETE GÖRE DAĞILIMI

SÜRVEYANS TİPİ	CİNSİYET	(2 EKİM - 17 ARALIK 2017)																
		İNFLUENZA POZİTİFLİK								İNFLUENZA ÇALIŞILAN NUMUNE		DİĞER SOLUNUM YOLU VİRÜSLERİ POZİTİFLİK			DSYV ÇALIŞILAN NUMUNE			
		A (H1N1)	A (H3N2)	A ⁺	A Toplam	B Toplam	A ve B Toplam			sayı	%*	sayı	%*	sayı	%*	%**	sayı	%*
							sayı	%*	%**									
SENTİNEL İLİ/İBH	Erkek	21	0	0	21	12	33	44,0	7,1	465	43,3	1	50,0	100,0	1	33,3		
	Kadın	31	2	0	33	9	42	56,0	6,9	608	56,7	1	50,0	50,0	2	66,7		
SENTİNEL SARI	Erkek	5	2	0	7	0	7	50,0	3,8	183	58,1	61	64,2	43,3	141	56,2		
	Kadın	4	1	0	5	2	7	50,0	5,3	132	41,9	34	35,8	30,9	110	43,8		
NON-SENTİNEL SÜRVEYANS	Erkek	19	1	0	20	4	24	49,0	8,0	301	60,7	97	56,4	41,6	233	63,3		
	Kadın	23	1	0	24	1	25	51,0	12,8	195	39,3	75	43,6	55,6	135	36,7		
SENTİNEL ve NON-SENTİNEL TOPLAM	Erkek	45	3	0	48	16	64	46,4	6,7	949	50,4	159	59,1	42,4	375	60,3		
	Kadın	58	4	0	62	12	74	53,6	7,9	935	49,6	110	40,9	44,5	247	39,7		
	Toplam	103	7	0	110	28	138	100,0	7,3	1884	100,0	269	100,0	43,2	622	100,0		
	%**	93,6	6,4	0,0	79,7	20,3	100,0											

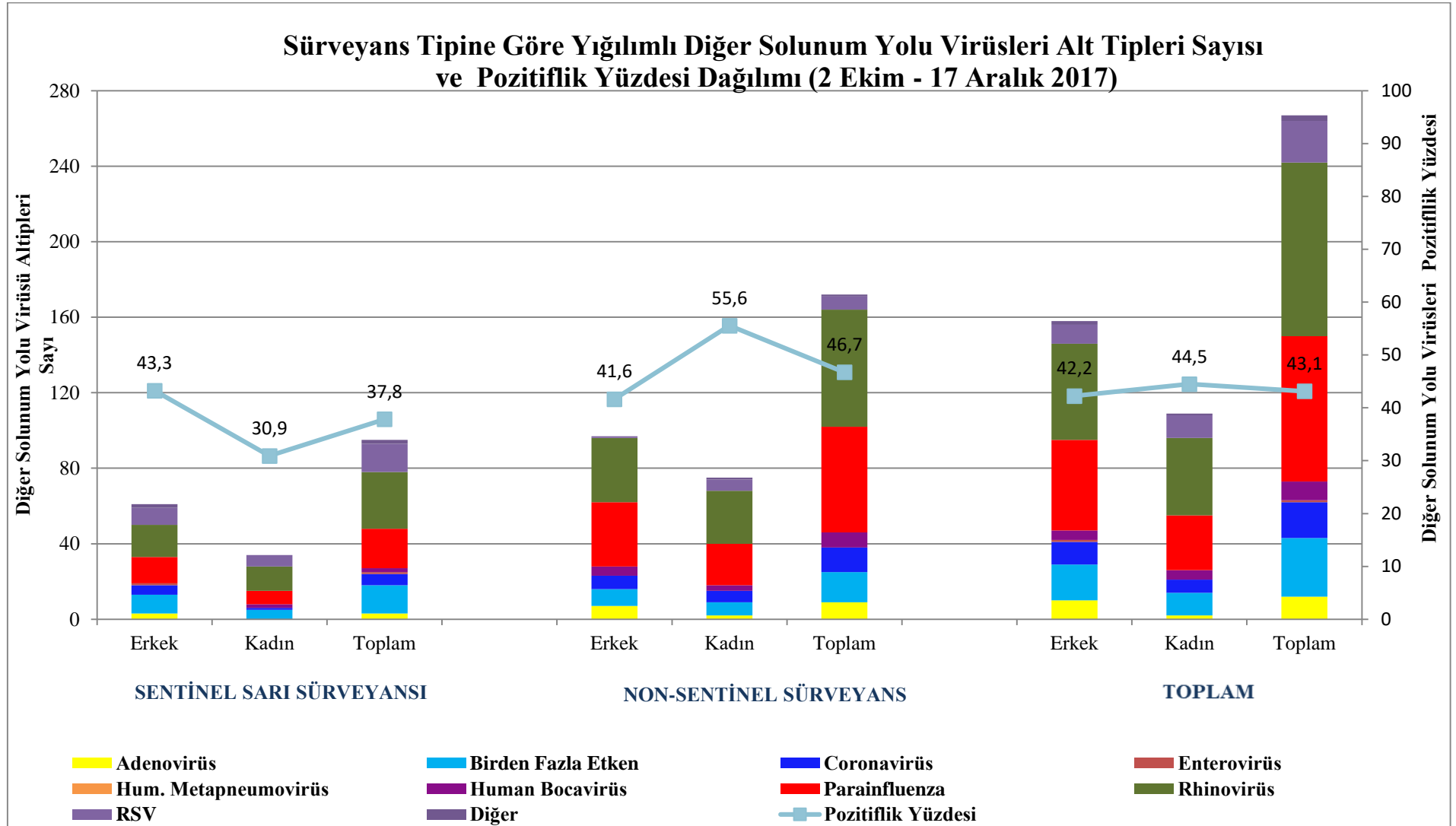
+: tiplendirilemeyen

*: kolon yüzdesi

** satır yüzdesi (çalışılan numune içerisindeki pozitiflik yüzdesi)



Grafik 8: Sürveyans tipine göre 2 Ekim 2017 tarihinden itibaren tespit edilen influenza alt tipleri sayısı ve influenza pozitiflik yüzdesinin cinsiyete göre dağılımı.



Grafik-9: Sürveyans tipine göre 2 Ekim 2017 tarihinden itibaren tespit edilen diğer solunum yolu virüsleri alt tipleri ve pozitiflik yüzdesinin cinsiyete göre dağılımı.

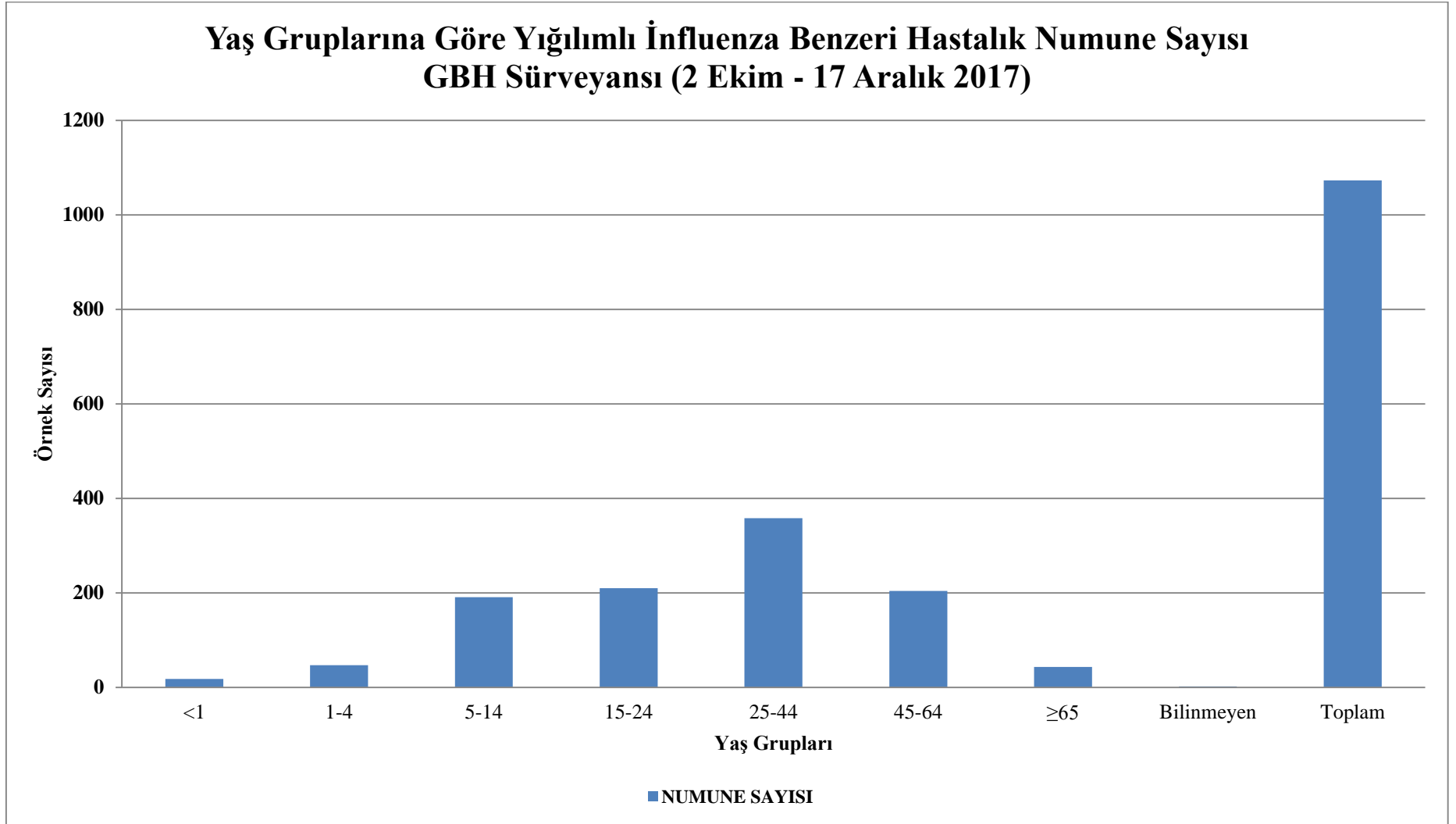
TABLO - 8
2017-2018 GRİP SEZONU
SENTİNEL GBH/ILI SÜRVEYANSI (40 - 50. Hafta)

YAŞ GRUP (yıl)	(2 EKİM - 17 ARALIK 2017)									
	İNFLUENZA POZİTİFLİK								İNFLUENZA ÇALIŞILAN NUMUNE	
	A (H1N1)	A (H3N2)	A ⁺	A Toplam	B Toplam	A ve B Toplam			sayı	%*
						sayı	%*	%**		
<1	1	0	0	1	1	2	2,7	11,1	18	1,7
1-4	3	0	0	3	0	3	4,0	6,4	47	4,4
5-14	10	1	0	11	6	17	22,7	8,9	191	17,8
15-24	9	0	0	9	6	15	20,0	7,1	210	19,6
25-44	19	0	0	19	6	25	33,3	7,0	358	33,4
45-64	10	0	0	10	0	10	13,3	4,9	204	19,0
≥65	0	1	0	1	2	3	4,0	7,0	43	4,0
Bilinmeyen	0	0	0	0	0	0	0,0	0,0	2	0,2
Toplam	52	2	0	54	21	75	100,0	7,0	1073	100,0
%**	96,3	3,7	0,0	72,0	28,0	100,0				

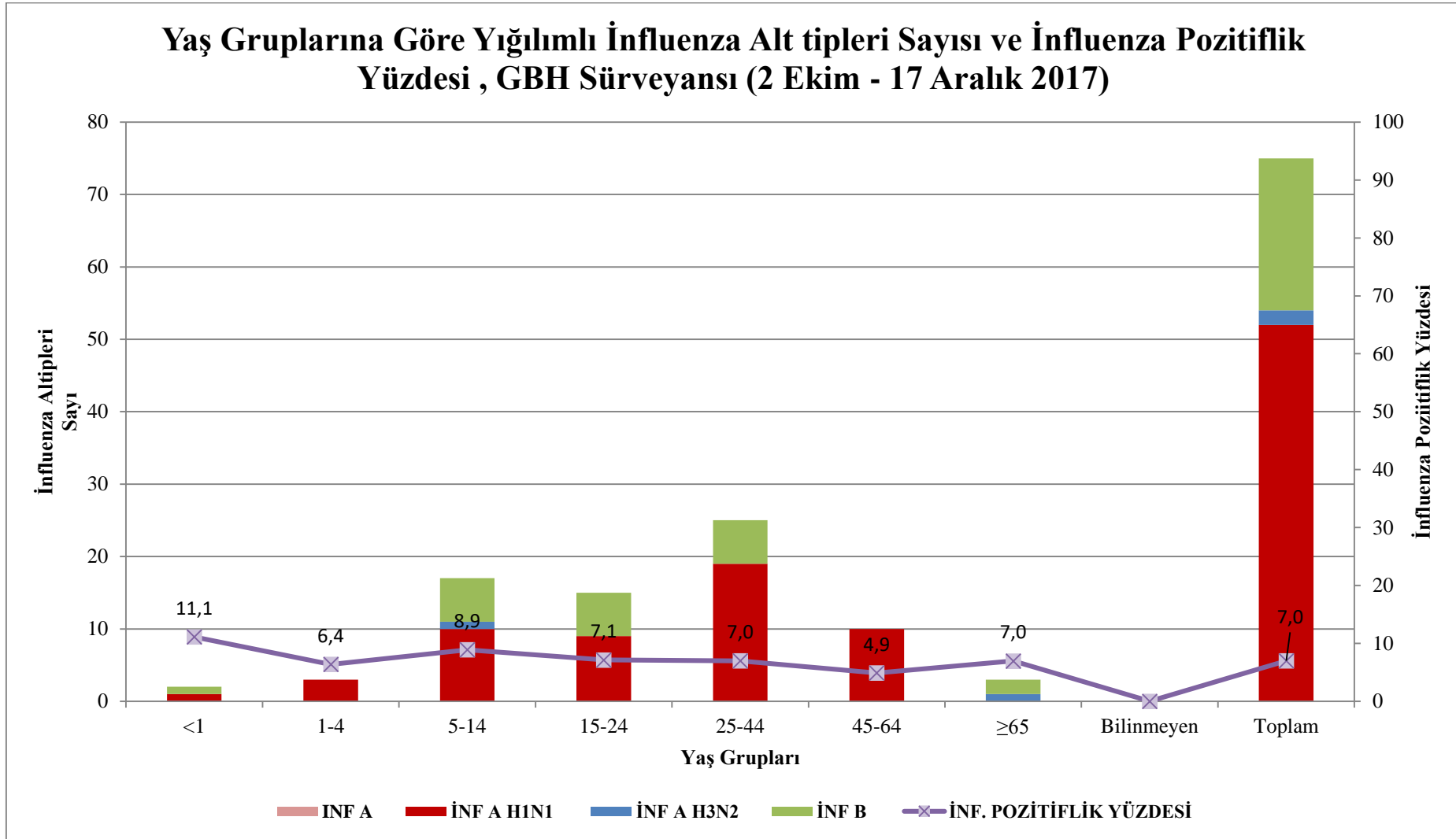
+: tiplendirilemeyen

*: kolon yüzdesi

** satır yüzdesi (influenza çalışılan numune içerisindeki pozitiflik yüzdesi)



Grafik-10: Ülkemizde Sentinel Grip Benzeri Hastalık Sürveyansı kapsamında 2 Ekim 2017 tarihinden itibaren çalışılan Grip Benzeri Hastalık (GBH/ILI) numune sayısının yaş gruplarına göre dağılımı.



Grafik-11: Ülkemizde Sentinel Grip Benzeri Hastalık Sürveyansı kapsamında 2 Ekim 2017 tarihinden itibaren tespit edilen influenza alt tipleri sayısı ve influenza pozitiflik yüzdesinin yaş gruplarına göre dağılımı.

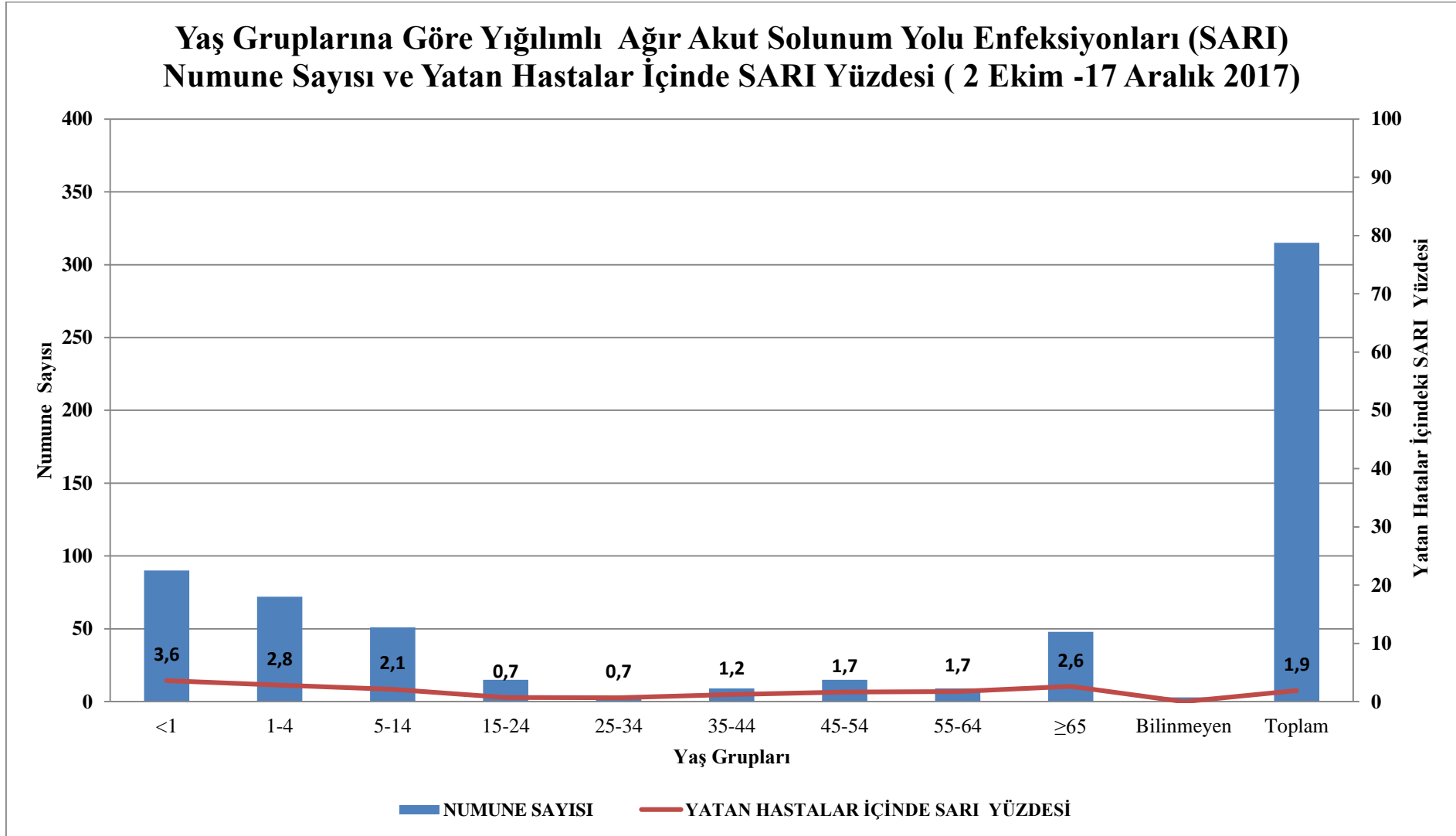
TABLO – 9 2017-2018 GRİP SEZONU SENTİNEL SARI SÜRVEYANSI (40 - 50. Hafta)

SÜRVEYANS TİPİ	CİNSİYET	(2 EKİM - 17 ARALIK 2017)																
		İNFLUENZA POZİTİFLİK								İNFLUENZA ÇALIŞILAN NUMUNE		DİĞER SOLUNUM YOLU VİRÜSLERİ POZİTİFLİK			DSYV ÇALIŞILAN NUMUNE			
		A (H1N1)	A (H3N2)	A ⁺	A Toplam	B Toplam	A ve B Toplam			sayı	%*	sayı	%*	sayı	%*	%**	sayı	%*
							sayı	%*	%**									
SENTİNEL İLİ/İBH	Erkek	21	0	0	21	12	33	44,0	7,1	465	43,3	1	50,0	100,0	1	33,3		
	Kadın	31	2	0	33	9	42	56,0	6,9	608	56,7	1	50,0	50,0	2	66,7		
SENTİNEL SARI	Erkek	5	2	0	7	0	7	50,0	3,8	183	58,1	61	64,2	43,3	141	56,2		
	Kadın	4	1	0	5	2	7	50,0	5,3	132	41,9	34	35,8	30,9	110	43,8		
NON-SENTİNEL SÜRVEYANS	Erkek	19	1	0	20	4	24	49,0	8,0	301	60,7	97	56,4	41,6	233	63,3		
	Kadın	23	1	0	24	1	25	51,0	12,8	195	39,3	75	43,6	55,6	135	36,7		
SENTİNEL ve NON-SENTİNEL TOPLAM	Erkek	45	3	0	48	16	64	46,4	6,7	949	50,4	159	59,1	42,4	375	60,3		
	Kadın	58	4	0	62	12	74	53,6	7,9	935	49,6	110	40,9	44,5	247	39,7		
	Toplam	103	7	0	110	28	138	100,0	7,3	1884	100,0	269	100,0	43,2	622	100,0		
	%**	93,6	6,4	0,0	79,7	20,3	100,0											

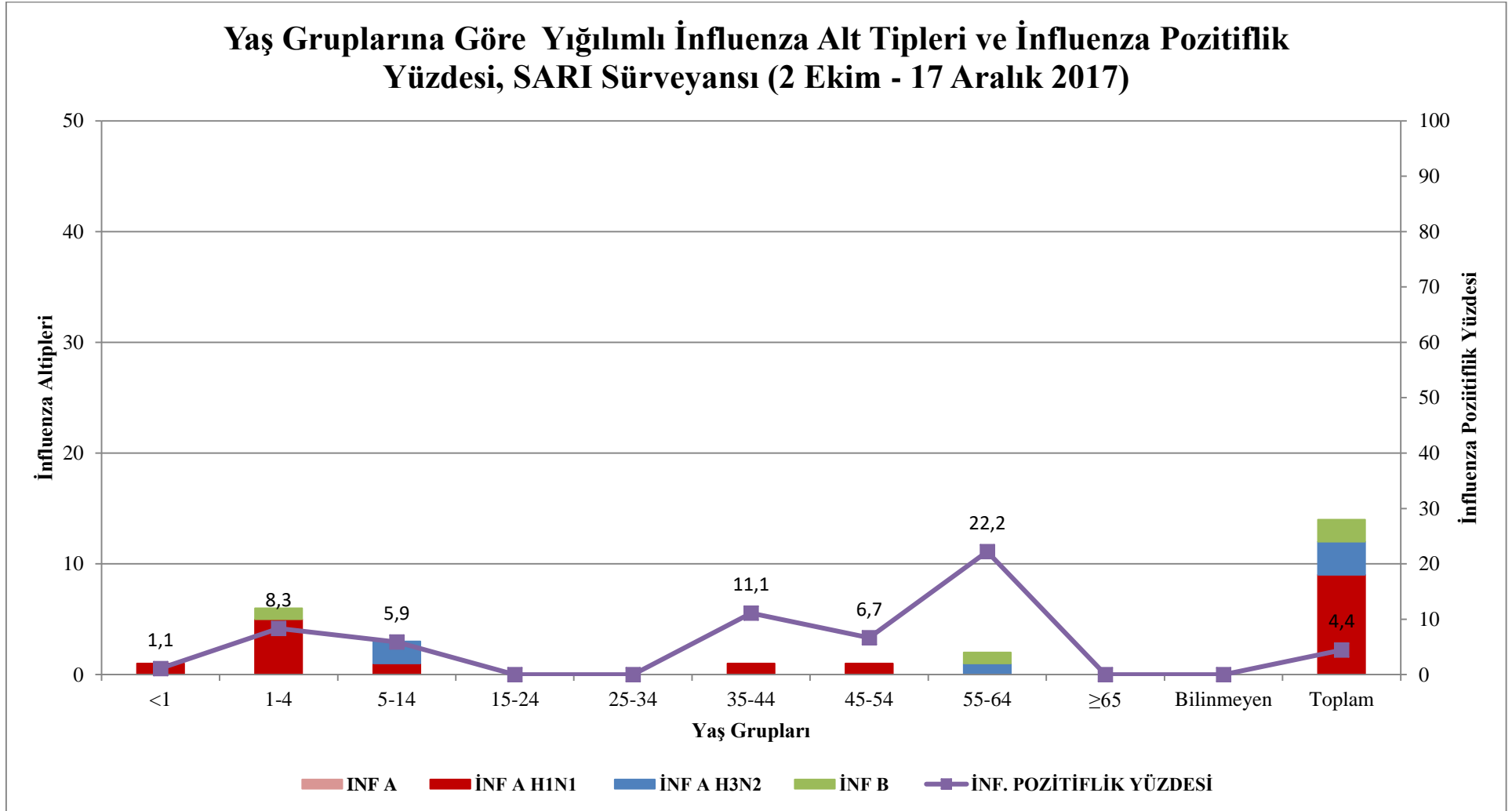
+: tiplendirilemeyen

*: kolon yüzdesi

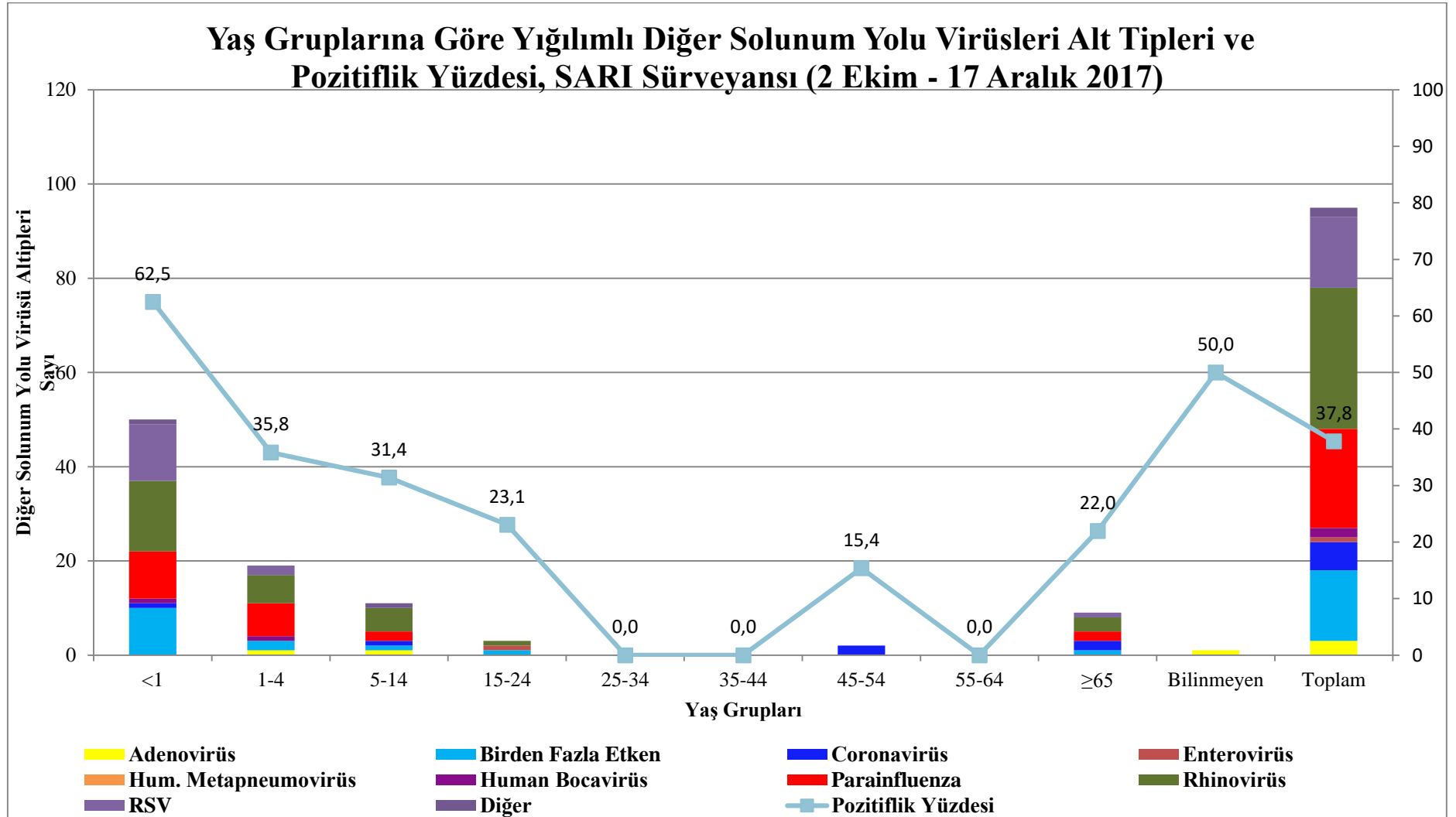
** satır yüzdesi (çalışılan numune içerisindeki pozitiflik yüzdesi)



Grafik-12: Sentinel Ağır Akut Solunum Yolu Enfeksiyonları (SARI) Sürveyansı kapsamında 2 Ekim 2017 tarihinden itibaren çalışılan Ağır Akut Solunum Yolu Enfeksiyonları (SARI) numune sayısı ve yatan hastalar içinde SARI yüzdesinin yaş gruplarına göre dağılımı.



Grafik-13: Sentinel Ağır Akut Solunum Yolu Enfeksiyonları (SARI) Sürveyansı kapsamında 2 Ekim 2017 tarihinden itibaren tespit edilen influenza alt tipleri sayısı ve influenza pozitiflik yüzdesinin yaş gruplarına göre dağılımı.



Grafik-14: Sentinel Ağır Akut Solunum Yolu Enfeksiyonları (SARI) Sürveyansı kapsamında 2 Ekim 2017 tarihinden itibaren tespit edilen diğer solunum yolu virüsleri alt tipleri ve pozitiflik yüzdesinin yaş gruplarına göre dağılımı.

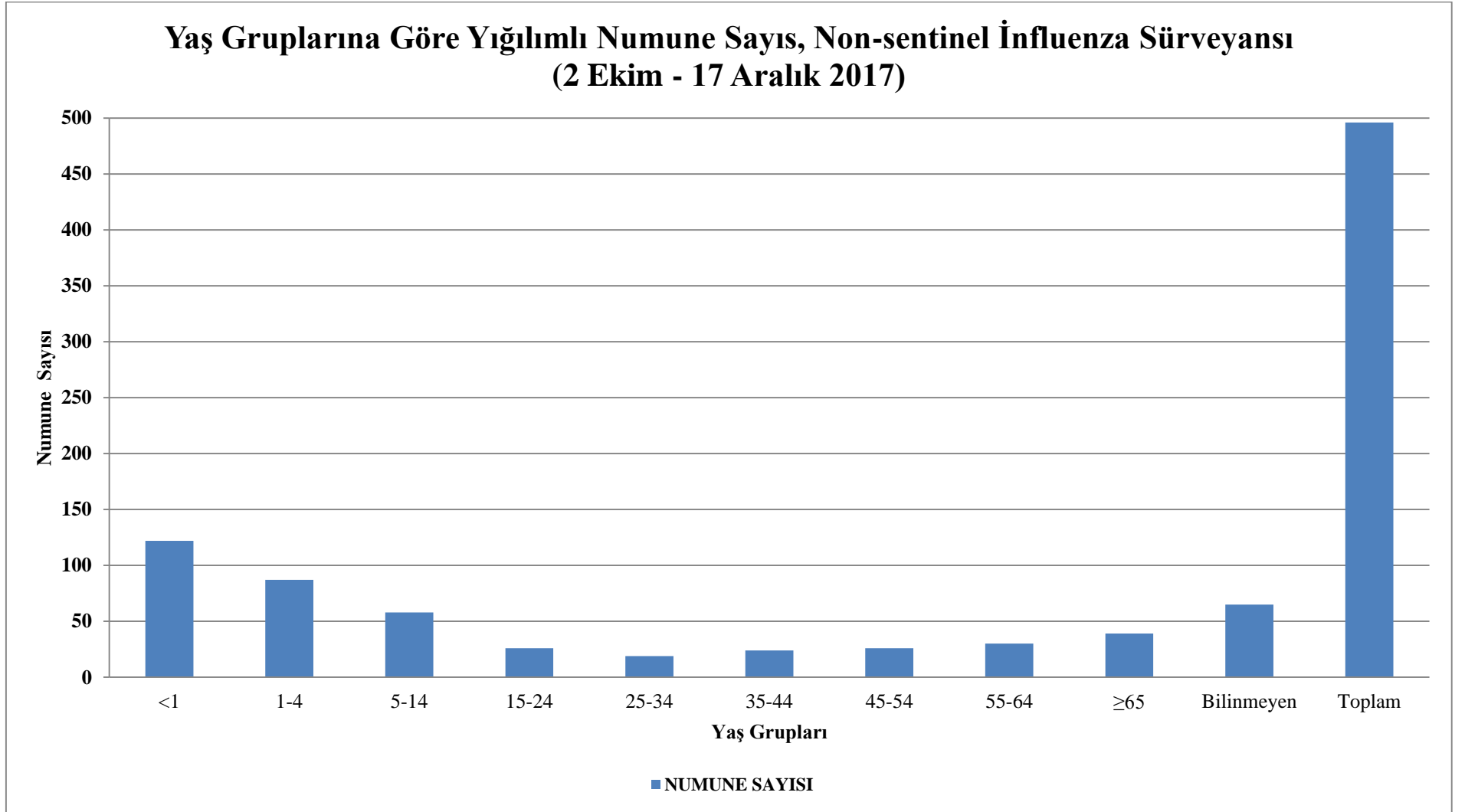
TABLO – 10 2017-2018 GRİP SEZONU NON-SENTİNEL İNFLUENZA SÜRVEYANSI (40 - 50. Hafta)

YAŞ GRUP (yıl)	(2 EKİM - 17 ARALIK 2017)														
	İNFLUENZA POZİTİFLİK								İNFLUENZA ÇALIŞILAN NUMUNE		DİĞER SOLUNUM YOLU VİRÜSLERİ POZİTİFLİK			DSYV ÇALIŞILAN NUMUNE	
	A (H1N1)	A (H3N2)	A ⁺	A Toplam	B Toplam	A ve B Toplam			sayı	%*	sayı	%*	%**	sayı	%*
						sayı	%*	%**							
<1	0	1	0	1	0	1	2,0	0,0	122	24,6	63	36,6	54,3	116	31,5
1-4	10	0	0	10	1	11	22,4	0,0	87	17,5	47	27,3	64,4	73	19,8
5-14	9	0	0	9	2	11	22,4	0,0	58	11,7	18	10,5	40,0	45	12,2
15-24	3	0	0	3	0	3	6,1	0,0	26	5,2	2	1,2	10,5	19	5,2
25-34	5	0	0	5	0	5	10,2	26,3	19	3,8	3	1,7	30,0	10	2,7
35-44	3	0	0	3	0	3	6,1	0,0	24	4,8	4	2,3	40,0	10	2,7
45-54	4	1	0	5	1	6	12,2	0,0	26	5,2	3	1,7	23,1	13	3,5
55-64	5	0	0	5	0	5	10,2	0,0	30	6,0	5	2,9	27,8	18	4,9
≥65	1	0	0	1	1	2	4,1	0,0	39	7,9	5	2,9	25,0	20	5,4
Bilinmeyen	2	0	0	2	0	2	4,1	0,0	65	13,1	22	12,8	50,0	44	12,0
Toplam	42	2	0	44	5	49	100,0	9,9	496	100,0	172	100,0	46,7	368	100,0
%**	95,5	4,5	0,0	89,8	10,2	100,0									

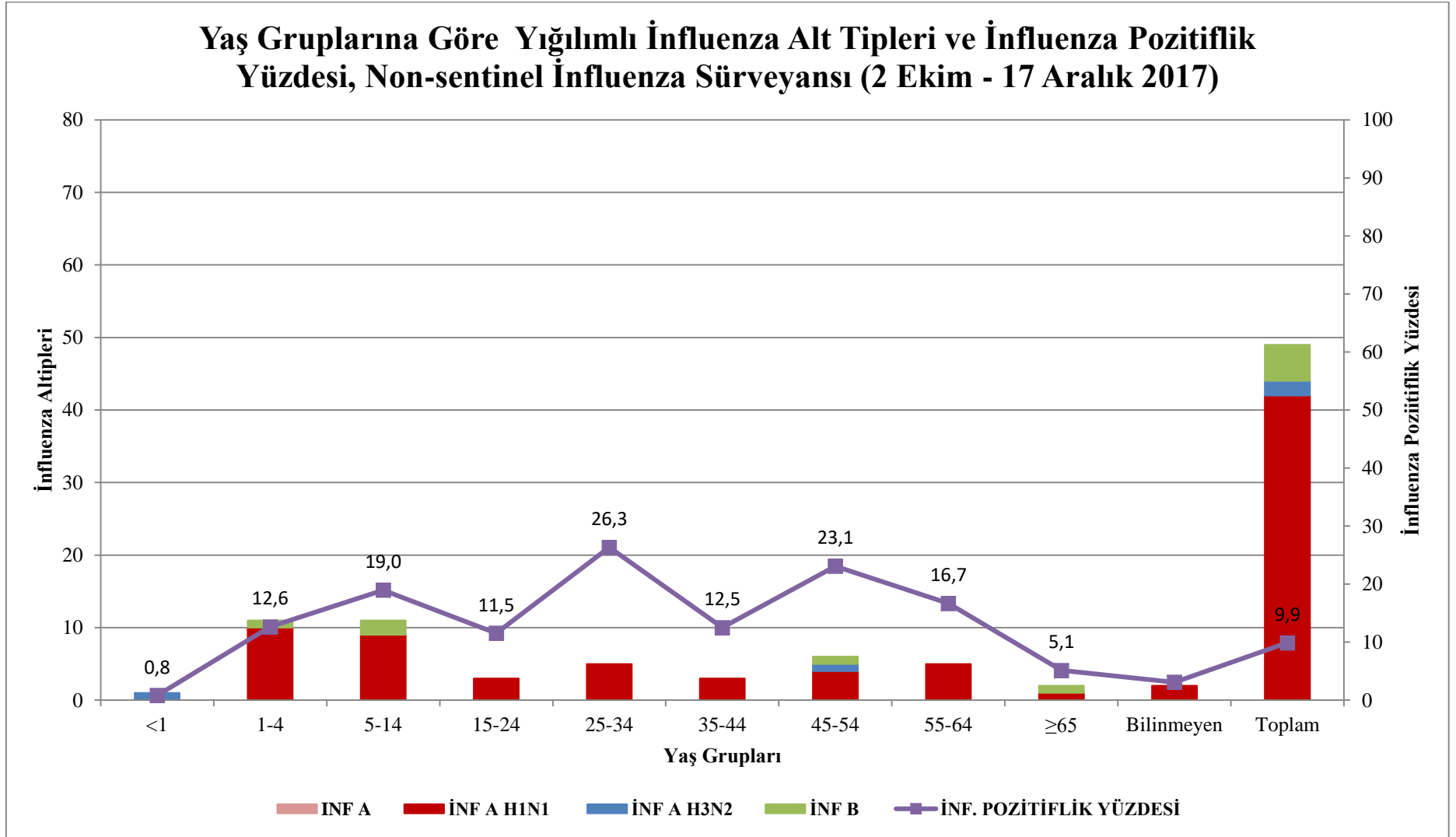
+: tiplendirilemeyen

*: kolon yüzdesi

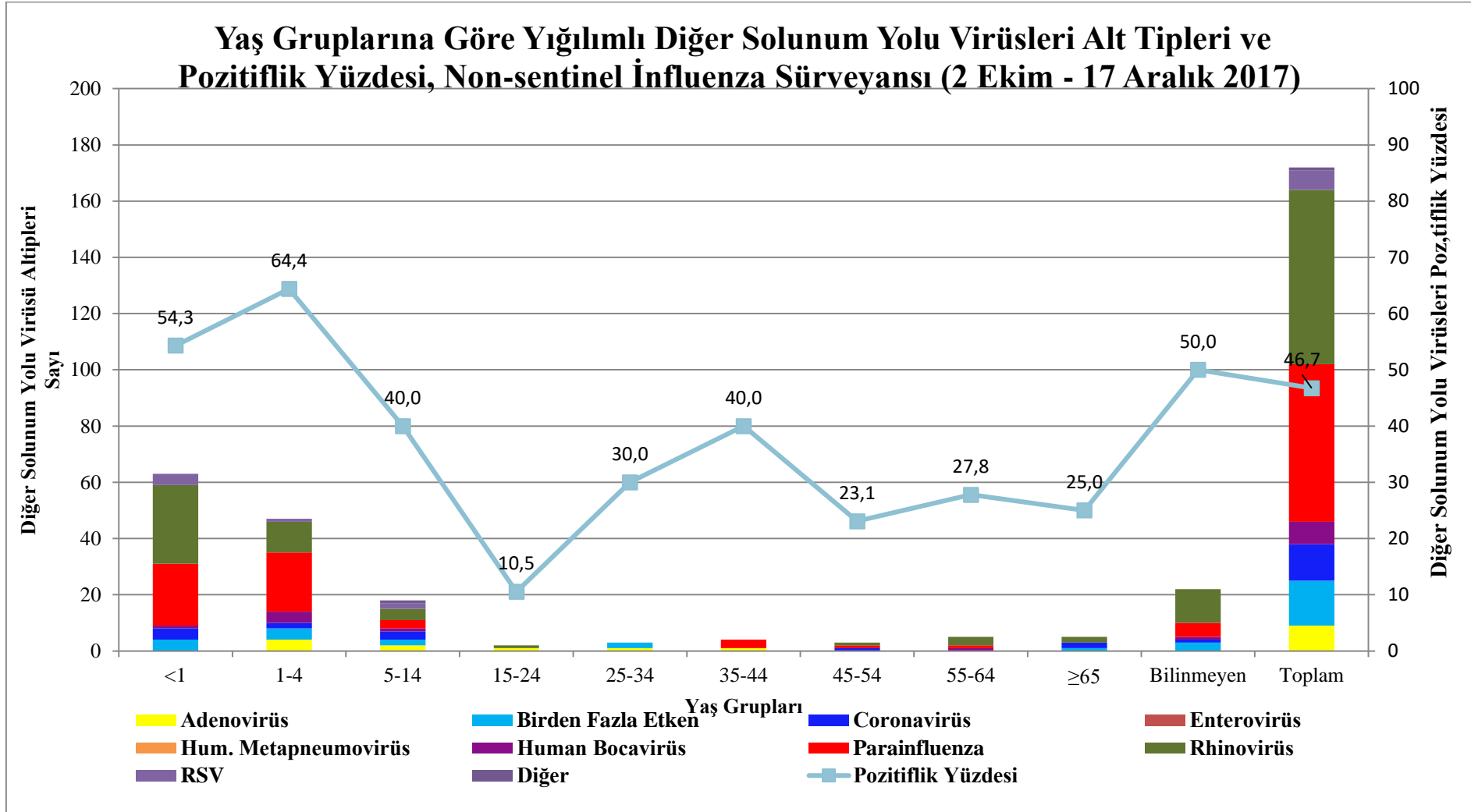
** satır yüzdesi (çalışılan numune içerisindeki pozitiflik yüzdesi)



Grafik-15: Non-sentinel İnfluenza Sürveyansı kapsamında 2 Ekim 2017 tarihinden itibaren çalışılan numune sayısının yaş gruplarına göre dağılımı.



Grafik-16: Non-sentinel İnfluenza Sürveyansı kapsamında 2 Ekim 2017 tarihinden itibaren tespit edilen influenza alt tipleri sayısı ve influenza pozitiflik yüzdesinin yaş gruplarına göre dağılımı.



Grafik-17: Non-sentinel İnfluenza Sürveyansı kapsamında 2 Ekim 2017 tarihinden itibaren tespit edilen diğer solunum yolu virüsleri alt tipleri ve pozitiflik yüzdesinin yaş gruplarına göre dağılımı.

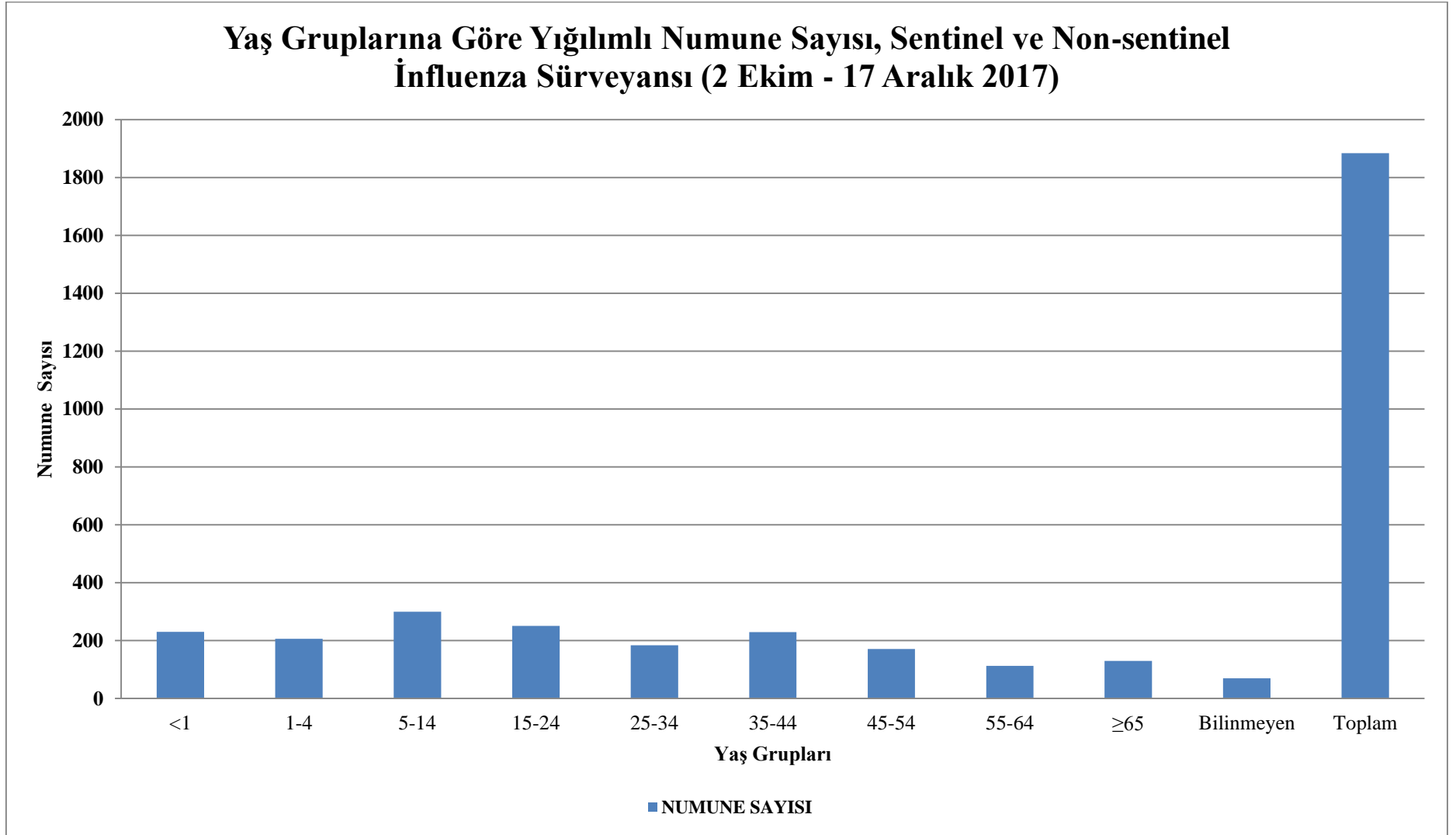
TABLO – 11 2017-2018 GRİP SEZONU SENTİNEL VE NON-SENTİNEL İNFLUENZA SÜRVEYANSI (40 - 50. Hafta)

YAŞ GRUP (yıl)	(2 EKİM - 17 ARALIK 2017)														
	İNFLUENZA POZİTİFLİK								İNFLUENZA ÇALIŞILAN NUMUNE		DİĞER SOLUNUM YOLU VİRÜSLERİ POZİTİFLİK			DSYV ÇALIŞILAN NUMUNE	
	A (H1N1)	A (H3N2)	A ⁺	A Toplam	B Toplam	A ve B Toplam			sayı	%*	sayı	%*	%**	sayı	%*
						sayı	%*	%**							
<1	2	1	0	3	1	4	2,9	0,0	230	12,2	113	42,0	57,7	196	31,5
1-4	18	0	0	18	2	20	14,5	0,0	206	10,9	66	24,5	52,4	126	20,3
5-14	20	3	0	23	8	31	22,5	0,0	300	15,9	29	10,8	36,3	80	12,9
15-24	12	0	0	12	6	18	13,0	0,0	251	13,3	6	2,2	18,2	33	5,3
25-34	13	0	0	13	1	14	10,1	7,6	184	9,8	4	1,5	30,8	13	2,1
35-44	15	0	0	15	5	20	14,5	0,0	229	12,2	4	1,5	23,5	17	2,7
45-54	12	1	0	13	1	14	10,1	0,0	171	9,1	5	1,9	19,2	26	4,2
55-64	8	1	0	9	1	10	7,2	0,0	113	6,0	5	1,9	20,8	24	3,9
≥65	1	1	0	2	3	5	3,6	0,0	130	6,9	14	5,2	23,0	61	9,8
Bilinmeyen	2	0	0	2	0	2	1,4	0,0	70	3,7	23	8,6	50,0	46	7,4
Toplam	103	7	0	110	28	138	100,0	7,3	1884	100,0	269	100,0	43,2	622	100,0
%**	93,6	6,4	0,0	79,7	20,3	100,0									

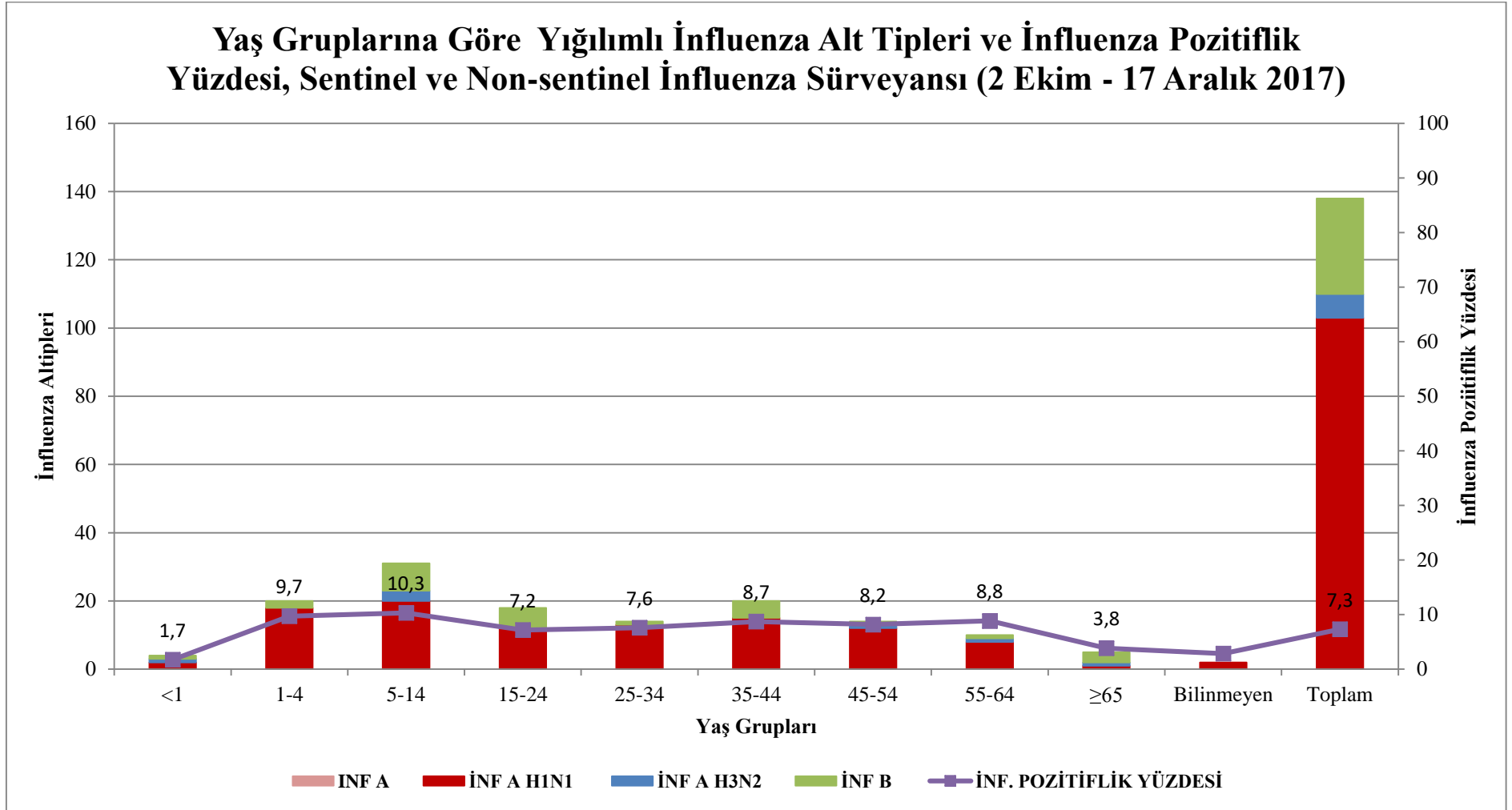
+: tiplendirilemeyen

*: kolon yüzdesi

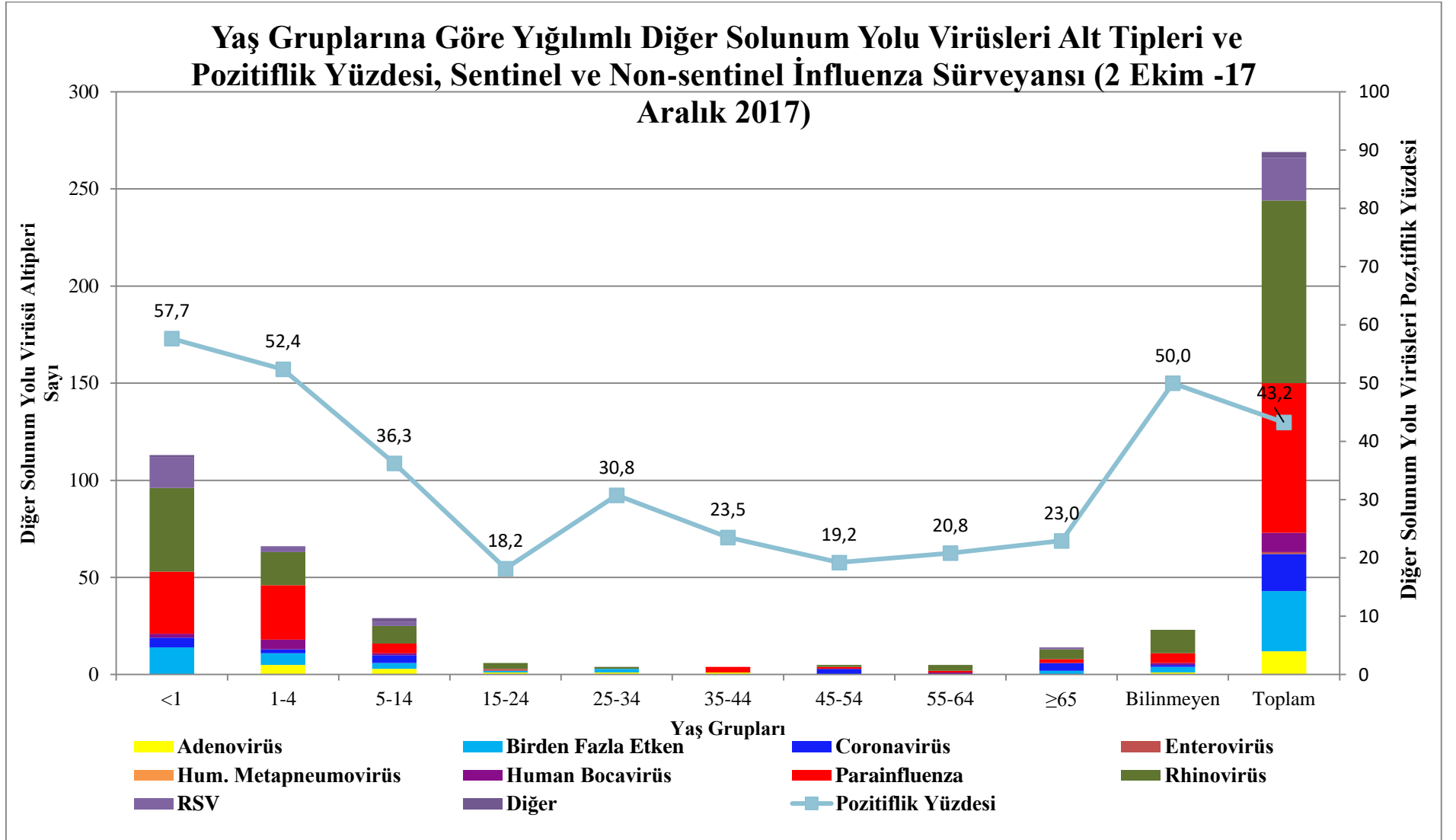
** satır yüzdesi (çalışılan numune içerisindeki pozitiflik yüzdesi)



Grafik-18: Sentinel ve Non-sentinel İnfluenza Sürveyansı kapsamında 2 Ekim 2017 tarihinden itibaren çalışılan numune sayısının yaş gruplarına göre dağılımı.



Grafik-19: Sentinel ve Non-sentinel İnfluenza Sürveyansı kapsamında 2 Ekim 2017 tarihinden itibaren tespit edilen influenza alt tipleri sayısı ve influenza pozitiflik yüzdesinin yaş gruplarına göre dağılımı.



Grafik-20: Non-sentinel İnfluenza Sürveyansı kapsamında 2 Ekim 2017 tarihinden itibaren tespit edilen diğer solunum yolu virüsleri alt tipleri ve pozitiflik yüzdesinin yaş gruplarına göre dağılımı.

GRİBE KARŞI ALINACAK ÖNLEMLER

1- Kişisel Korunma Önlemleri

- Hasta kişiler ile yakın temastan kaçınmalıdır.
- Grip benzeri bir hastalık geçirildiğinde evde istirahat etmelidir.
- Hastayken, hastalığı bulaştırmamak için mümkün olduğunca diğer insanlarla temas sınırlandırılmalıdır.
- Aksırma ve öksürme esnasında burun ve ağız kağıt mendille kapatılmalı ve kullanılan kağıt mendil çöp kutusuna atılmalıdır.
- Sabun ve su ile eller sık sık yıkanmalıdır.
- Bulaşma yollarından olan ağız, burun ve gözlere kirli ellerle temas etmekten kaçınmalıdır.
- Yüzeyler sık sık temizlenmelidir.

2- Grip Aşısı

Grip nedeniyle ciddi hastalık riski taşıyan belirli gruplar mevcuttur ve bu gruplar için korunma büyük önem taşır. Bu sebeple, 65 yaş ve üzerindeki kişiler ile yaşlı bakımevi ve huzurevinde kalan kişilerin bu durumlarını belgelendirmeleri halinde sağlık raporu aranmaksızın; gebeler, astım dahil kronik akciğer ve kalp-damar sistemi hastalığı olan erişkin ve çocuklar, şeker hastalığı dahil herhangi bir kronik metabolik hastalığı, kronik böbrek yetmezliği, kan hastalığı veya bağışıklık sistemi baskılanmış olan erişkin ve çocuklar ile 6 ay- 18 yaş arasında olup uzun süreli aspirin tedavisi alan çocuk ve gençlerin hastalıklarını belirten sağlık raporuna dayanılarak, hekim tarafından reçete edildiğinde, yılda bir defaya mahsus olmak üzere grip aşısı bedelleri, Sosyal Güvenlik Kurumu tarafından Sağlık Uygulama Tebliği kapsamında karşılanmaktadır. Bu kişiler hekime başvurarak reçete ile eczanelerden aşılarını alabilirler.

Diğer önemli bir risk grubu da sağlık çalışanlarıdır. Sağlık çalışanları, hem kendileri birçok hastayla karşılaştıkları için risk altındadırlar, hem de kendileri hasta olduklarında başka insanlara hastalık bulaştırma riski taşırlar. Sağlık çalışanları için Sağlık Bakanlığımız tarafından her yıl grip aşısı temin edilmekte ve ücretsiz uygulanması yapılmaktadır.

Bazı kişiler için ise grip aşısı uygulanması tıbbi açıdan sakıncalı olacağı için yasaktır. Bunlar yumurta alerjisi olanlar (yumurta yediğinde ciddi allerjik reaksiyon geçirenler), geçmişte grip aşısı uygulanmasıyla ciddi allerjik reaksiyon gelişmiş olanlar ve 6 aydan küçük bebeklerdir. Orta dereceli ya da ciddi ateşli bir hastalık geçirmekte olan kişilerin geçirdiği hastalığın belirtileri azaldıktan sonra aşılanmaları daha uygun olacaktır.

Yukarıda sayılan risk gruplarındaysanız grip geçirdiğinizi düşündüğünüzde hekime müracaat ediniz. Ayrıca, grip geçirdiğinizde belirtileriniz ağırlaşır (nefes darlığı, göğüs ağrısı, bilinç bulanıklığı, yüksek ateş, öksürük gibi belirtilerin ortaya çıkması) bir hekime başvurun ve tavsiyelerine göre gerekli ilaçları kullanın. Antibiyotikler gribi tedavi etmezler, bu nedenle hekim tavsiyesi dışında antibiyotik kullanmayın.