



T.C. Sağlık Bakanlığı
Halk Sağlığı
Genel Müdürlüğü

Bulaşıcı Hastalıklar Daire Başkanlığı

Haftalık İnfluenza (Grip) Sürveyans Raporu

Ocak 2018

ÖZET

2018/2. Hafta (8 - 14 Ocak 2018)

Ülkemizde 2018 yılı 2. hafta çalışılan Sentinel Grip Benzeri Hastalık (GBH/ILI) sürveyans numunelerinde influenza pozitifliği bir önceki haftaya (% 40,2) göre düşüş göstererek % 30,1 saptanmıştır. Çalışılan 136 sentinel numunede 19 (% 46,3) influenza A(H1N1), 16 (%39,0) influenza B, 6 (% 14,4) influenza A (H3N2) virüsü tespit edilmiştir. Gönderilen örneklerden Doğu Anadolu bölgesinde 4, İç Anadolu bölgesinde 2, Karadeniz bölgesinde 4, Marmara bölgesinde 9 influenza A(H1N1) virüsü; Akdeniz bölgesinde 2, Doğu Anadolu bölgesinde 5, Ege bölgesinde 2, İç Anadolu bölgesinde 1, Karadeniz Bölgesinde 1, Marmara Bölgesinde 5 influenza B virüsü ; Doğu Anadolu bölgesinde 3, İç Anadolu bölgesinde 3 influenza A(H3N2) virüsü saptanmıştır (tablo 1).

Çalışılan Sentinel Ağır Akut Solunum Yolu Enfeksiyonları (SARI) sürveyans numunelerinde influenza pozitifliği bir önceki haftaya (% 33,8) göre düşüş göstererek % 26,8 saptanmıştır. Çalışılan 157 sentinel numunede 35 (% 83,3) influenza A(H1N1) virüsü, 5 (% 11,9) influenza B, 2 (% 4,8) influenza A(H3N2) virüsü tespit edilmiştir. Numunelerin 139'unda diğer solunum yolu virüsleri pozitiflik yüzdesi % 41,7 saptanmıştır. Diğer solunum yolu virüsleri arasında en çok saptanan virüs RSV (Respiratory Sensityal Virus) ve H. Bocavirüs olmuştur (tablo 3).

Çeşitli merkezlerden alınan non-sentinel influenza sürveyans numunelerinde influenza pozitifliği % 40,5 saptanmıştır. Çalışılan 338 non-sentinel numunede 94 (% 68,6) influenza A(H1N1) virüsü, 30 (% 21,9) influenza B, 13 (% 9,5) influenza A(H3N2) virüsü tespit edilmiştir. Akdeniz bölgesinde 5, Doğu Anadolu bölgesinde 3, Ege bölgesinde 11, İç Anadolu bölgesinde 30, Karadeniz bölgesinde 31, Marmara bölgesinde 14 influenza A(H1N1) virüsü; Akdeniz bölgesinde 1, Doğu Anadolu bölgesinde 3, Ege bölgesinde 7, İç Anadolu bölgesinde 14, Karadeniz bölgesinde 3, Marmara bölgesinde 2 influenza B virüsü; Akdeniz bölgesinde 1, İç Anadolu bölgesinde 11, Karadeniz bölgesinde 1 influenza A (H3N2) virüsü saptanmıştır. Çalışılan numunelerin 173'ünde diğer solunum yolu virüsleri pozitiflik yüzdesi % 45,1 saptanmıştır. Diğer solunum yolu virüsleri arasında en çok saptanan RSV ve rhinovirüs olmuştur (tablo 5).

2017/18 Sezonu 40 - 2. Hafta (2 Ekim 2017 – 14 Ocak 2018)

2017/18 sezonu 40 - 2. hafta çalışılan 1571 sentinel ILI sürveyans numunelerinde influenza pozitifliği % 13,9 saptanmıştır. 219 pozitif numunenin 147 (% 67,1)'sinde influenza A (H1N1), 61 (% 27,9)'inde influenza B, 11 (% 5)'inde influenza A(H3N2) virüsü tespit edilmiştir (tablo 2). Çalışılan numunelerde influenza pozitifliği erkeklerde % 12,6, kadınlarda % 15,0 saptanmıştır (tablo 7).

2017/18 sezonu 40 - 2. hafta çalışılan 709 sentinel SARI sürveyans numunelerinde influenza pozitifliği % 16,1 saptanmıştır. 114 pozitif numunenin 85 (% 74,6)'inde influenza A (H1N1), 20 (% 17,5)'sinde influenza B, 8 (% 7)'inde influenza A (H3N2), 1'inde influenza A virüsü tespit edilmiştir. Diğer solunum yolu virüsleri arasında en çok RSV ve rhinovirüs saptanmıştır (tablo 4). Çalışılan numunelerde influenza pozitifliği erkeklerde % 14,1, kadınlarda % 18,7 saptanmıştır (tablo 7).

2017/18 sezonu 40 - 2. hafta çalışılan 1328 non-sentinel sürveyans numunelerinde influenza pozitifliği % 30,8 saptanmıştır. 409 pozitif numunenin 334 (% 81,7)'ünde influenza A (H1N1), 52 (% 12,7)'sinde influenza B, 23 (% 5,6)'ünde influenza A (H3N2), virüsü tespit edilmiştir. Diğer solunum yolu virüsleri arasında en çok rhinovirüs ve RSV saptanmıştır. Çalışılan numunelerde influenza pozitifliği erkeklerde % 26,7 kadınlarda % 35,7 saptanmıştır (tablo 7).

2017/18 sezonu 40 - 2. hafta çalışılan 3608 sentinel ve non-sentinel numunelerde influenza pozitifliği % 20,6 saptanmıştır. 742 pozitif numunenin 566 (% 76,3)'sında influenza A (H1N1), 133 (% 17,9)'ünde influenza B, 42 (% 5,7)'sinde influenza (H3N2), 1'inde influenza A virüsü tespit edilmiştir. Çalışılan numunelerde influenza pozitifliği erkeklerde % 18,6, kadınlarda % 22,6 saptanmıştır (tablo 7).

Bazı ülkelerde influenza A (H1N1) pdm09 virüsünün baskın olmasına rağmen dünya genelinde tespit edilen influenza virüslerinin çoğunu influenza A (H3N2) ve B virüsleri oluşturmuştur. Avrupa'da influenza B virüsü baskın olarak dolaşmaktadır. Ülkemiz 2017/18 sezonu 40 - 2. hafta sürveyans verileri influenza A (H1N1) virüsünün baskın virüs olduğunu ve influenza B virüsünün onu takip ettiğini göstermektedir. Dünya genelinde, Avrupa'da ve Ülkemizde dolaşımdaki influenza B virüsleri B Yamagata soyundan olan virüslerdir.

AVRUPA

2018/2. Hafta (8 - 14 Ocak 2018)

2017-2018 influenza sezonunun 2. haftası influenza aktivitesinin Avrupa'nın batı, kuzey ve güneyindeki ülkelerde arttığı influenza A ve B virüslerinin her ikisinin de yaygın olarak dolaşımında olduğu görülmektedir. Sentinel birinci basamak sağlık kuruluşlarına ILI/ARI nedeniyle başvuranlardan alınan örneklerde influenza pozitifliği önceki haftalar (% 42-50) ile benzerlik göstererek % 46 saptanmıştır.

2017/18 Sezonuna Genel Bakış

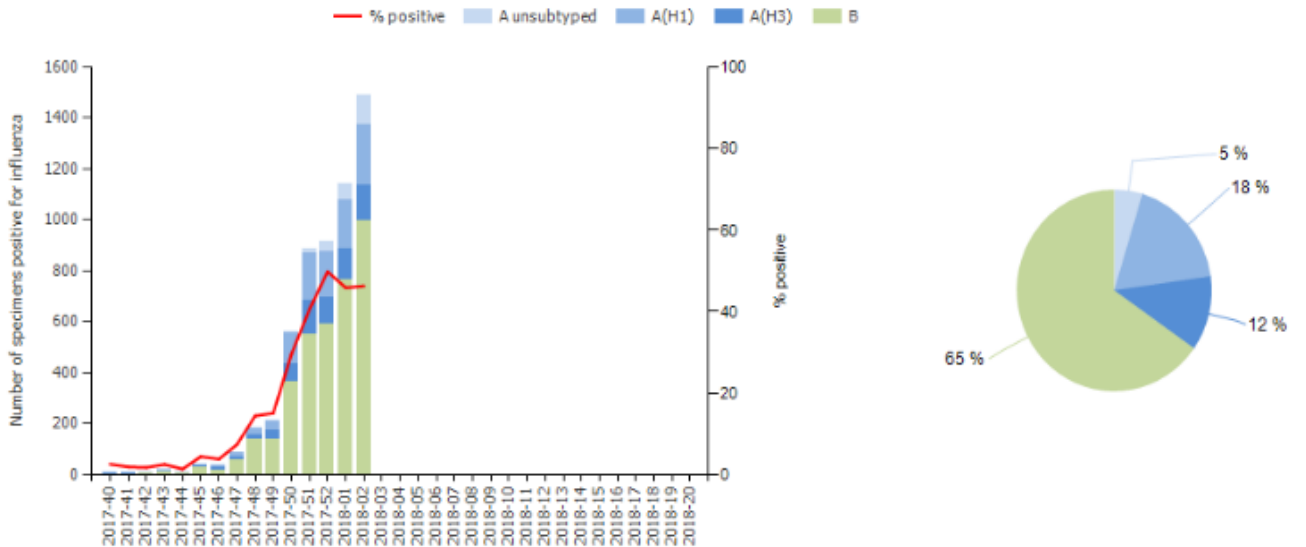
Sentinel numunelerde tespit edilen influenza B virüslerinin sayısı influenza A virüslerinden daha yüksektir. Tespit edilen influenza A(H3N2) virüsleri, A(H1N1) pdm09 influenza virüslerinden daha yüksektir.

Non - sentinel numunelerde tespit edilen influenza B ve A virüslerinin oranı benzerdir. Tespit edilen influenza A(H3N2) virüsleri, A(H1N1) pdm09 influenza virüslerinden daha yüksektir.

Hem sentinel hem de non-sentinel numunelerde tespit edilen influenza B virüslerinden B/Yamagata soyundan olanlar B/Victoria soyundan olanlardan çok daha yüksektir.

20 Aralık 2017'de ECDC tarafından Avrupa Birliği/Avrupa Ekonomik Bölgesindeki (EU/EAA) ülkelerden alınan verilere dayalı erken risk değerlendirme yayımlanmıştır. İlk değerlendirmeler dolaşımında influenza A(H3N2) ve influenza B/Yamagata soyundan virüslerin en yüksek oranda olduğunu göstermiştir. Geçmiş sezonda influenza A(H3N2) alt tipi baskın olduğu için nüfusun büyük bir kısmı korunmalıdır kararı alınmıştır.

Avrupa 2017/18 İnfluenza Sezonu Sentinel Numunelerdeki İnfluenza Alt tipleri ve Dağılımı



DÜNYA

(7 Ocak 2018 tarihine kadar olan verilere dayalı 22 Ocak 2018'de güncellenmiş bilgi)

Güney yarım kürenin ılıman bölgesinde influenza aktivitesi sezonlar arası düzeyde seyretmekte iken, Kuzey yarım kürenin ılıman bölgesinde artmaya devam etmiştir. Dünya genelinde tespit edilen influenza virüslerinin çoğunu influenza A (%62) oluşturmaktadır. Ancak influenza B virüsleri (çoğunluğu yamagata soyundan) oransal olarak artmaktadır.

Şu ana kadar sezonun başladığı birçok ülkede önceki yıllarla karşılaştırıldığında orta düzeyde, az ülkede yüksek düzeyde influenza benzeri hastalık (ILI) bildirilmiştir. Bazı ülkeler önceki sezonlardaki pik düzeyine ulaşan ya da aşan hastaneye ve yoğun bakıma yatış düzeyi bildirmiştir. Dünya Sağlık Örgütü, influenza aktivitesi mevcut olan veya influenza sezonuna giren ülkelere; uygun vaka yönetimi, enfeksiyon kontrol önlemlerine uyum ve yüksek riskli gruplar için mevsimsel influenza aşılmasını sağlamak için gerekli önlemleri almalarını önermektedir (<http://www.who.int/mediacentre/factsheets/fs211/en/>).

Aşılar tam koruma sağlayamamasına rağmen, en iyi önleme yöntemi olmaya devam etmektedir ve influenza dolaşımında olduğu sürece önerilmelidir.

Dolaşımdaki mevcut virüslerin antiviral ilaçlar oseltamivir ve zanamivire duyarlı olduğu beklenmektedir.

Ulusal İnfluenza Merkezleri (NICs; National Influenza Centres) ve diğer ulusal influenza laboratuvarlarından 25 Aralık – 7 Ocak 2017 tarihleri arasında FluNet'e 108 ülke, bölge veya alandan veri bildirilmiştir. DSÖ GISRS (Global Influenza Surveillance and Response System) laboratuvarlarında 225174'den fazla numune değerlendirilmiştir. İnfluenza virüsü, 70504 numunede tespit edilmiş olup, numunelerin % 62.3'ünde influenza A, % 37.7'sinde influenza B virüsü saptanmıştır. İnfluenza A tespit edilenlerin % 41.1'i influenza A (H1N1) pdm09, % 58.9'u ise influenza A(H3N2) alt tipidir. İnfluenza B tespit edilenlerin % 89.2'sinin B/Yamagata soyundan, % 10.8'inin ise B/Victoria soyundan olduğu bildirilmiştir.

Güney Yarımkürede 2018 grip mevsiminde kullanılacak grip aşılarının bileşimi hakkında DSÖ Danışma ve Bilgilendirme Toplantısı 25-28 Eylül 2017'de Avustralya'da Melbourne'de yapılmıştır. Trivalan aşı içeriği için; A/ Michigan / 45/2015 (H1N1) pdm09 benzeri virüs, A / Singapur / INFIMH-16-0019 / 2016 (H3N2) benzeri virüs ve B / Phuket / 3073/2013 benzeri virüs önerilmiştir. Ayrıca, iki influenza B virüsünü içeren quadrivalan aşı içeriği için yukarıdaki üç virüs ve bir B / Brisbane / 60/2008 benzeri virüs önerilmiştir.

(http://www.who.int/influenza/vaccines/virus/recommendations/2018_south/en/)

Kuzey yarım kürede ılıman bölgedeki ülkeler

Kuzey Amerika'da influenza virüs aktivitesi genel olarak yüksek seyretmiştir. Kanada'da influenza ve influenza benzeri hastalık (ILI) aktivitesi artmaya devam etmiştir ve yılın bu dönemi için beklenen düzey aralığından daha yüksek olduğu bildirilmiştir. İnfluenza A virüsleri

baskınlığını sürdürmüştür, ancak geçmiş yedi sezonun aynı dönemi için haftalık en yüksek değere ulaşan influenza B virüsleri son haftalarda artmıştır. Amerika Birleşik Devletleri(ABD)'nde influenza aktivitesi artmaya devam etmiştir (en sık tespit edilen influenza A (H3N2) virüsleri). ILI nedeniyle ayaktan başvuruların oranı 2011 yılından bu yana görülen en yüksek mevsimsel pik düzeyine ulaşmıştır. Kanada'da ve Amerika Birleşik Devletleri(ABD)'nde influenza vakalarının ve influenza ilişkili hastaneye yatışların çoğunu 65 yaş üzeri erişkinler oluşturmaktadır. Meksika'da tespit edilen influenza A(H3N2) virüsü baskınlığı ile influenza aktivitesi artmıştır.

Avrupa'da bazı ülkelerdeki influenza aktivitesindeki belirgin artışla birlikte Avrupa'nın kuzey, batı ve güneybatısındaki çoğu ülkede influenza aktivitesi bazeline düzeyin üzerine çıkmıştır. Aktivite Avrupa'nın doğusundaki ülkelerde düşük kalmıştır. Sık tespit edilen virüs influenza B virüsleri (temel olarak yamagata soyun) olmuştur ve influenza A virüslerinin alt tipleri ülke ve sürveyans sistemine (ayaktan veya yatan hasta) göre değişmektedir. Yüksek ILI hızı bildiren İrlanda, İtalya ve Birleşik Krallık (İngiltere, Kuzey İrlanda) hariç çoğu ülke düşük ile orta düzey aralıklarında ILI hızı bildirmiştir. Hastane göstergeleri Birleşik Krallık'ta yüksek düzeye ulaşmıştır (dolaşımdaki influenza A (H3N2) ve influenza B Yamagata soyundan virüslerin baskınlığı ile) ve Fransa'da önceki beş sezondan daha yüksek düzeydedir (dolaşımdaki influenza A (H1N1)pdm09 ve influenza B Yamagata soyundan virüslerin baskınlığı ile).

Kuzey Afrika'da Cezayir ve Tunus'ta influenza A(H1N1)pdm09 virüs tespitleri belirgin bir şekilde artmıştır. Mısır (influenza A(H1N1)pdm09 virüs tespitleri ile birlikte) ve Fas'ta influenza B virüsleri yüksek seyretmiştir.

Batı Asya'da bazı ülkelerde artan influenza aktivitesi bildirilmiştir. Ürdün'de influenza A (H1N1)pdm09 baskın virüs iken, İsrail ve Irak'ta influenza A (H1N1)pdm09 ve influenza B virüs tespitleri bildirilmiştir.

Orta Asya'da influenza aktivitesi düşük düzeyde seyretmiştir.

Doğu Asya'da yüksek düzeyde influenza aktivitesi bildirilmiştir. Çin'in kuzeyinde ve güneyinde ILI ve influenza aktivitesi önceki üç influenza sezonundan daha yüksek düzeyde artmaya devam etmiştir. İnfluenza B Yamagata soyundan virüsleri takip eden influenza A(H3N2) virüsleri baskındır. Hong Kong ve Çin'de solunum yolu numunelerindeki influenza pozitiflik yüzdesi bazeline eşiği aşmıştır. En sık tespit edilen virüsler influenza B virüsleri olmuştur. Moğolistan'da son haftalarda influenza B Yamagata soyundan virüslerin tespiti artmıştır ve hastaneye yatışlar arasında pnömonili hastaların yüzdesinin önceki sezonla benzer olduğu görülmüştür. Kore Cumhuriyeti'nde influenza A(H3N2) ve influenza B virüs tespitleri influenza aktivitesi artmaya devam etmiştir.

Tropik bölgelerdeki ülkeler**Karayipler, Güney Amerika ve Orta Amerika'nın Tropikal ülkeleri**

Karayipler ve Orta Amerika'daki ülkelerde solunum yolu hastalıkları göstergeleri ve influenza aktivitesi genel olarak düşük düzeyde seyretmiştir. Kuba, Jamaika ve Haiti'de influenza B ve Porto Riko'da influenza A (H3N2) virüsleri baskın virüs olarak tespit edilmiştir. CARPHA, Surinam ve Panama'da RSV aktivitesi bildirilmiştir. Fransa'nın bazı bölgelerinde ILI aktivitesi bildirilmiştir.

Güney Amerika'nın tropikal ülkelerinde influenza ve RSV aktivitesi ve solunum yolu hastalıkları göstergeleri birkaç ülke hariç genel olarak düşük düzeyde seyretmiştir. Ekvador'da influenza aktivitesi son haftalarda artan influenza A (H1N1)pdm09 virüs tespitleri ile önceki yılların aynı döneminden daha yüksek saptanmıştır. Kolombiya'da influenza A (H3N2) trendi bildirilmiştir. Brezilya ve Peru'da azalan influenza aktivitesi bildirilmiştir. Fransız Guyana'da son haftalarda artan ILI konsültasyonlarında influenza A (H1N1)pdm09, influenza A (H3N2) ve B Yamagata soyundan virüsler tespit edilmiştir.

Afrika bölgesi

Batı Afrika'da influenza aktivitesi bölge genelinde azalmaya devam etmiştir. Orta Afrika'da önceki haftalarda artmış influenza aktivitesi bildirilmişti, bu bildirim döneminde güncelleme mevcut değildir. Afrika'nın doğusunda influenza aktivitesi bölge genelinde düşük düzeyde kalmıştır.

Tropikal Asya

Asya'nın güneyinde tüm mevsimsel influenza alt tiplerinin tespiti ile İran'da influenza aktivitesi artmaya devam etmiştir.

Güneydoğu Asya'da düşük düzeyde influenza aktivitesi bildirilmiştir.

Güney yarım kürede ılıman bölgedeki ülkeler

Güney yarım kürenin ılıman bölgesinde influenza aktivitesi genel olarak sezonlar arası düzeyde devam etmektedir.

HAFTALIK İNFLUENZA (GRİP) SÜRVEYANS RAPORU

Mevsimsel grip ülkemizde ve dünyada her yıl milyonlarca insanı etkilemekte, genel olarak bilindiğinden çok daha fazla sayıda hastane yatışlarına ve ölümlere neden olmaktadır. İnfluenza (grip), influenza virüsünün neden olduğu bir akut solunum yolu hastalığıdır ve dünyada yaygın olarak görülmektedir. İnfluenza klinik olarak, diğer etkenlerin neden olduğu akut solunum yolu enfeksiyonlarından ayırt edilememektedir. Grip genellikle 1-2 haftalık bir sürede tamamen iyileşmekte, ancak yaşlılar, çocuklar ve diğer riskli gruplarda ağır komplikasyonlarla seyredabilmektedir. Bunun yanı sıra ölümlere, ciddi iş gücü kayıplarına ve ekonomik kayıplara neden olabilmekte, epidemi ve pandemilerle seyredabilmektedir. Bu nedenlerle influenza hastalığının takip edilmesi önemlidir.

Sentinel sürveyans, belirlenmiş noktalardan sınırlı sayıda rutin olarak sistematik veri toplanmasını içerir. Bu sürveyans türü ile gerçek zamanlı ve etkin bir biçimde yüksek kalitede veri toplanabilmektedir.

Sentinel İnfluenza Sürveyansı:**Neden Yapılıyor?**

İnfluenza sürveyansı kapsamında tüm dünyada olduğu gibi ülkemizde de sentinel sürveyans, 'İnfluenza Benzeri Hastalık Sürveyansı' biçiminde 2005 yılından bu yana sürdürülmektedir. Ancak ülkemizde sürdürülen influenza benzeri hastalık sürveyansının ağır/şiddetli influenza vakalarının takip edilmesi ve influenza nedeniyle hastaneye yatan ağır vakaların risk faktörleri ile ilgili bilgilerin toplanması açısından yetersiz olması nedeniyle Aralık 2015 tarihinden itibaren 'Ağır Akut Solunum Yolu Enfeksiyonları Sürveyansı' uygulanmaya başlanmıştır.

Genel olarak influenza sürveyansının amacı

- İnfluenza sezonunun başlangıç ve bitiş zamanını tespit etmek ve bunları izlemek,
- Dolaşımdaki virüs suşlarını tespit etmek,
- İnfluenza virüslerinin yapısında meydana gelebilecek değişiklikleri saptamak,
- Dolaşımda farklı bir virüs tipi var ise bu virüs tipini mümkün olduğu kadar erken tespit etmek,
- İnfluenza tedavisinde kullanılan antiviral ilaçlara karşı virüs direncini değerlendirmek,
- Mevsimsel grip için üretilen aşılarda kullanılacak olan virüs tiplerini belirlemek, etkili aşının zamanında güncellenmesini sağlamak için virüsün alt tiplerini veya yeni varyantlarını tanımlamak ve erken dönemde saptamak,
- Ağır/şiddetli influenza vakalarını değerlendirmek,
- İnfluenza nedeniyle hastaneye yatan ağır vakaların risk faktörlerini tespit ve takip etmek ve değerlendirmek
- Hastalığın şiddetini ve virüs suşları ile hastalık şiddeti arasındaki ilişkiyi belirlemek
- Mortalite açısından yüksek risk gruplarını saptamak, izlemek ve virüs suşları ile olan ilişkisini değerlendirmek,
- İnfluenza sezonu dışında ortaya çıkan beklenmedik influenza vakalarını ya da salgınlarını önceden saptamak,

- Yıl boyunca hastalığın seyrini takip etmektir.

Haftalık İnfluenza Sürveyans Raporu, bu sürveyansın haftalık sonuçları ile birlikte ülkemiz ve dünyadaki son durumu özetleyen bir rapordur.

Nasıl Yapılıyor?

Gribin takibi dünya genelindeki ülkelerde olduğu gibi ülkemizde de bölgesel olarak yapılmakta ve bu sayede grip yakından ve güvenli olarak izlenmektedir. İnfluenza hastalığının takibine yönelik sentinel sürveyans çalışması “İnfluenza (Grip) Benzeri Hastalık Sürveyansı” ve “Sentinel Ağır Akut Solunum Yolu Enfeksiyonları (SARI) Sürveyansı” şeklinde yürütülmektedir.

‘Sentinel İnfluenza Benzeri Hastalık (ILI/IBH/GBH) Sürveyansı’ kapsamında ülkemizin farklı bölgelerinden seçilmiş 17 ilimizde (Adana, Ankara, Antalya, Bursa, Diyarbakır, Edirne, Erzurum, İstanbul, İzmir, Kocaeli, Konya, Malatya, Muğla, Samsun, Tekirdağ, Trabzon, Van) İstanbul’da 20, diğer illerde 10 aile hekimi olmak üzere toplam 180 aile hekimi görev almaktadır. Aile hekimleri her hafta kendilerine başvuran kişiler içerisinde “grip benzeri hastalık” geçiren hasta sayılarını ve bu hastaların en az birinden aldıkları numuneleri değerlendirilmek üzere göndermektedir. Bu örneklerde influenza virüsleri çalışılmaktadır.

‘Sentinel Ağır Akut Solunum Yolu Enfeksiyonları (SARI) Sürveyansı’ kapsamında ise ülkemizin farklı bölgelerinden seçilmiş 5 ilde (Adana, Ankara, Erzurum, İstanbul, Samsun) seçilmiş hastaneler görev almaktadır. Hekimler hastanede yatan ve SARI vaka tanımına uyan tüm hastalardan aldıkları numuneleri ve hastaneye yatan hasta sayılarını değerlendirilmek üzere göndermektedir. Bu örneklerde influenza ve diğer solunum yolu virüsleri çalışılmaktadır.

Numuneler Halk Sağlığı Genel Müdürlüğü Viroloji Laboratuvarı, İstanbul Üniversitesi Tıp Fakültesi Viroloji Laboratuvarı, Samsun Halk Sağlığı Laboratuvarı, Erzurum Halk Sağlığı Laboratuvarı, Adana Halk Sağlığı Laboratuvarı, İzmir Halk Sağlığı Laboratuvarı ve İstanbul Halk Sağlığı Laboratuvarı’nda çalışılmaktadır.

Aile hekimleri tarafından haftalık bildirilen “grip benzeri hastalık” ve belirlenmiş hastanelerden bildirilen “ağır akut solunum yolu enfeksiyonları” sayıları ve laboratuvarlardan alınan numune sonuçları birlikte değerlendirilmekte ve Halk Sağlığı Genel Müdürlüğü Bulaşıcı Hastalıklar Daire Başkanlığı tarafından haftalık olarak analizi yapılmaktadır. Analiz sonuçları ile bu raporda yer alan tablolar, grafikler ve değerlendirmeler yayınlanmaktadır.

Sentinel Dışı (Non-Sentinel) İnfluenza Sürveyansı

Türkiye genelinde belirlenen merkezler dışında kalan sağlık kurum ve kuruluşlarında vaka tanımına uyan kişilerden gönderilen örnekler ve vaka bilgi formları değerlendirmeye alınmaktadır. Bu örneklerde influenza ve diğer solunum yolu virüsleri çalışılmaktadır.

Tablo ve Grafiklerin Açıklamaları:

Tablo 1: Bu tabloda, ‘Sentinel Grip Benzeri Hastalık Sürveyansı’ kapsamında raporda yer alan hafta içerisinde çalışılan numunelerin sonuçlarına ait bilgiler yer almaktadır.

Tablo 2: Bu tabloda, Sentinel Grip Benzeri Hastalık Sürveyansı’ kapsamında 40. haftadan (02 Ekim 2017 tarihinden) itibaren raporda yer alan hafta da dahil olmak üzere çalışılan numunelerin sonuçlarına ait bilgiler yer almaktadır.

Tablo 3: Bu tabloda, ‘Sentinel Ağır Akut Solunum Yolu Enfeksiyonları Sürveyansı’ kapsamında, raporda yer alan hafta içerisinde çalışılan numunelerin sonuçlarına ait bilgiler yer almaktadır.

Tablo 4: Bu tabloda, ‘Sentinel Ağır Akut Solunum Yolu Enfeksiyonları Sürveyansı’ kapsamında 40. haftadan (02 Ekim 2017 tarihinden) itibaren raporda yer alan hafta da dahil olmak üzere çalışılan numunelerin sonuçlarına ait bilgiler yer almaktadır.

Tablo 5: Bu tabloda, ‘Nonsentinel İnfluenza Sürveyansı’ kapsamında raporda yer alan hafta içerisinde çalışılan numunelerin sonuçlarına ait bilgiler yer almaktadır.

Tablo 6: Bu tabloda, ‘Nonsentinel İnfluenza Sürveyansı’ kapsamında 40. haftadan (02 Ekim 2017 tarihinden) itibaren raporda yer alan hafta da dahil olmak üzere çalışılan numunelerin sonuçlarına ait bilgiler yer almaktadır.

Tablo 7: Bu tabloda, ‘İnfluenza Sürveyansı’ kapsamında 40. haftadan (02 Ekim 2017 tarihinden) itibaren raporda yer alan hafta da dahil olmak üzere çalışılan numunelerin sonuçlarına ait bilgiler sürveyans tipine göre ve cinsiyete göre sunulmuştur.

Tablo 8: Bu tabloda, ‘Sentinel Grip Benzeri Hastalık Sürveyansı’ kapsamında 40. haftadan (02 Ekim 2017 tarihinden) itibaren raporda yer alan hafta da dahil olmak üzere yaş gruplarına göre çalışılan numunelerin sonuçlarına ait bilgiler yer almaktadır.

Tablo 9: Bu tabloda, ‘Sentinel Ağır Akut Solunum Yolu Enfeksiyonları Sürveyansı’ kapsamında 40. haftadan (02 Ekim 2017 tarihinden) itibaren raporda yer alan hafta da dahil olmak üzere yaş gruplarına göre çalışılan numunelerin sonuçlarına ait bilgiler yer almaktadır.

Tablo 10: Bu tabloda, ‘Nonsentinel İnfluenza Sürveyansı’ kapsamında 40. haftadan (02 Ekim 2017 tarihinden) itibaren raporda yer alan hafta da dahil olmak üzere yaş gruplarına göre çalışılan numunelerin sonuçlarına ait bilgiler yer almaktadır.

Tablo 11: Bu tabloda, ‘Sentinel ve Nonsentinel İnfluenza Sürveyansı’ kapsamında 40. haftadan (02 Ekim 2017 tarihinden) itibaren raporda yer alan hafta da dahil olmak üzere yaş gruplarına göre çalışılan numunelerin sonuçlarına ait bilgiler yer almaktadır.

NOT: Sütunlarda ‘Sentinel Grip Benzeri Hastalık Sürveyansı’ kapsamında 17 sentinel ilin bulunduğu bölgelere ait sonuçlar, Sentinel Ağır Akut Solunum Yolu Enfeksiyonları Sürveyansı’ kapsamında 7 sentinel hastanenin bulunduğu 5 sentinel İl’e ait sonuçlar ayrı ayrı ve Türkiye toplamı yer alırken, satırlarda tespit edilen virüs tipleri yer almaktadır (Tablo 1,2,3,4,5,6)

Grafik 1: Bu grafikte, ‘Sentinel Grip Benzeri Hastalık Sürveyansı’ kapsamında haftalık çalışılan Grip Benzeri Hastalık (GBH/ILI) numune sayısı ve poliklinik başvuruları içerisinde Grip Benzeri Hastalık yüzdesi yer almaktadır. Her hafta tespit edilen Grip Benzeri Hastalık sayısının, o haftaki sentinel sürveyans kapsamında saptanan poliklinik sayısına oranı esas alınmaktadır.

Grafik 2: Bu grafikte, ‘Sentinel Grip Benzeri Hastalık Sürveyansı’ kapsamında haftalık tespit edilen influenza virüslerinin, alt tiplerine göre sayıları ve çalışılan tüm numuneler içerisindeki influenza pozitiflik yüzdeleri yer almaktadır.

Grafik 3: Bu grafikte, ‘Sentinel Ağır Akut Solunum Yolu Enfeksiyonları Sürveyansı’ kapsamında haftalık çalışılan Sentinel Ağır Akut Solunum Yolu Enfeksiyonları (SARI) numune sayısı ve hastaneye yatan hastalar içinde Ağır Akut Solunum Yolu Enfeksiyonları yüzdesi yer almaktadır. Her hafta tespit edilen Ağır Akut Solunum Yolu Enfeksiyonları sayısının, o haftaki sentinel sürveyans kapsamında hastaneye yatan hasta sayısına oranı esas alınmaktadır.

Grafik 4: Bu grafikte, ‘Sentinel Ağır Akut Solunum Yolu Enfeksiyonları Sürveyansı’ kapsamında haftalık tespit edilen influenza virüslerinin, alt tiplerine göre sayıları ve çalışılan tüm numuneler içerisindeki influenza pozitiflik yüzdeleri yer almaktadır.

Grafik 5: Bu grafikte, ‘Sentinel Ağır Akut Solunum Yolu Enfeksiyonları Sürveyansı’ kapsamında haftalık tespit edilen diğer solunum yolu virüsleri alt tipleri sayısı ve ve pozitiflik yüzdeleri yer almaktadır.

Grafik 6: Bu grafikte, ‘Nonsentinel İnfluenza Sürveyansı’ kapsamında haftalık tespit edilen influenza virüslerinin, alt tiplerine göre sayıları ve çalışılan tüm numuneler içerisindeki influenza pozitiflik yüzdeleri yer almaktadır.

Grafik 7: Bu grafikte, Nonsentinel İnfluenza Sürveyansı’ kapsamında haftalık tespit edilen diğer solunum yolu virüsleri alt tipleri sayıları ve pozitiflik yüzdeleri yer almaktadır.

Grafik 8: Bu grafikte, ‘Sentinel Grip Benzeri Hastalık Sürveyansı’ kapsamında 40. haftadan (02 Ekim 2017 tarihinden) itibaren raporda yer alan hafta da dahil olmak üzere yaş gruplarına göre Grip Benzeri Hastalık (GBH/ILI) numune sayısı yer almaktadır.

Grafik 9: Bu grafikte, ‘ İnfluenza Sürveyansı’ kapsamında 40. haftadan (02 Ekim 2017 tarihinden) itibaren raporda yer alan hafta da dahil olmak üzere sürveyans tipine göre tespit edilen influenza virüslerinin, alt tiplerine göre sayıları ve influenza pozitiflik yüzdelerinin cinsiyete göre dağılımı yer almaktadır.

Grafik 10: Bu grafikte, ‘İnfluenza Sürveyansı’ kapsamında 40. haftadan (02 Ekim 2017 tarihinden) itibaren raporda yer alan hafta da dahil olmak üzere sürveyans tipine göre tespit edilen diğer solunum yolu virüsleri alt tipleri sayıları ve pozitiflik yüzdelerinin cinsiyete göre dağılımı yer almaktadır.

Grafik 11: Bu grafikte, ‘Sentinel Grip Benzeri Hastalık Sürveyansı’ kapsamında 40. haftadan (02 Ekim 2017 tarihinden) itibaren raporda yer alan hafta da dahil olmak üzere yaş grupları düzeyinde tespit edilen İnfluenza virüslerinin, alt tiplerine göre sayıları ve influenza pozitiflik yüzdeleri yer almaktadır

Grafik 12: Bu grafikte, ‘Sentinel Ağır Akut Solunum Yolu Enfeksiyonları Sürveyansı’ kapsamında 40. haftadan (2 Ekim 2017 tarihinden) itibaren raporda yer alan hafta da dahil olmak üzere yaş gruplarına göre Sentinel Ağır Akut Solunum Yolu Enfeksiyonları (SARI) numune sayısı ve yaş gruplarına göre hastaneye yatan hastalar içinde Ağır Akut Solunum Yolu Enfeksiyonları yüzdesi yer almaktadır.

Grafik 13: Bu grafikte, ‘Sentinel Ağır Akut Solunum Yolu Enfeksiyonları Sürveyansı’ kapsamında 40. haftadan (2 Ekim 2017 tarihinden) itibaren raporda yer alan hafta da dahil olmak üzere yaş grupları düzeyinde tespit edilen İnfluenza virüslerinin, alt tiplerine göre sayıları ve influenza pozitiflik yüzdeleri yer almaktadır.

Grafik 14 Bu grafikte, ‘Sentinel Ağır Akut Solunum Yolu Enfeksiyonları Sürveyansı’ kapsamında 40. haftadan (2 Ekim 2017 tarihinden) itibaren raporda yer alan hafta da dahil olmak üzere yaş gruplarına göre tespit edilen diğer solunum yolu virüsleri alt tipleri sayısı ve poziflik yüzdeleri yer almaktadır.

Grafik 15: Bu grafikte, ‘Nonsentinel İnfluenza Sürveyansı’ kapsamında 40. haftadan (2 Ekim 2017 tarihinden) itibaren raporda yer alan hafta da dahil olmak üzere yaş gruplarına göre alınan numune sayısı yer almaktadır.

Grafik 16: Bu grafikte, ‘Nonsentinel İnfluenza Sürveyansı’ kapsamında 40. haftadan (2 Ekim 2017 tarihinden) itibaren raporda yer alan hafta da dahil olmak üzere yaş gruplarına göre tespit edilen influenza virüslerinin, alt tiplerine göre sayıları ve influenza pozitiflik yüzdeleri yer almaktadır.

Grafik 17: Bu grafikte, ‘Nonsentinel İnfluenza Sürveyansı’ kapsamında 40. haftadan (2 Ekim 2017 tarihinden) itibaren raporda yer alan hafta da dahil olmak üzere yaş gruplarına göre tespit edilen diğer solunum yolu virüsleri alt tipleri sayısı ve poziflik yüzdeleri yer almaktadır.

Grafik 18: Bu grafikte, ‘Sentinel ve Nonsentinel İnfluenza Sürveyansı’ kapsamında 40. haftadan (2 Ekim 2017 tarihinden) itibaren raporda yer alan hafta da dahil olmak üzere yaş gruplarına göre alınan numune sayısı yer almaktadır.

Grafik 19: Bu grafikte, ‘Sentinel ve Nonsentinel İnfluenza Sürveyansı’ kapsamında 40. haftadan (2 Ekim 2017 tarihinden) itibaren raporda yer alan hafta da dahil olmak üzere yaş gruplarına göre tespit edilen influenza virüslerinin, alt tiplerine göre sayıları ve influenza pozitiflik yüzdeleri yer almaktadır.

Grafik 20: Bu grafikte, ‘Sentinel ve Nonsentinel İnfluenza Sürveyansı’ kapsamında 40. haftadan (2 Ekim 2017 tarihinden) itibaren raporda yer alan hafta da dahil olmak üzere yaş gruplarına göre tespit edilen diğer solunum yolu virüsleri alt tipleri sayısı ve poziflik yüzdeleri yer almaktadır.

TABLO - 1
2017-2018 GRİP SEZONU
SENTİNEL GBH/ILI SÜRVEYANSI (2. Hafta)

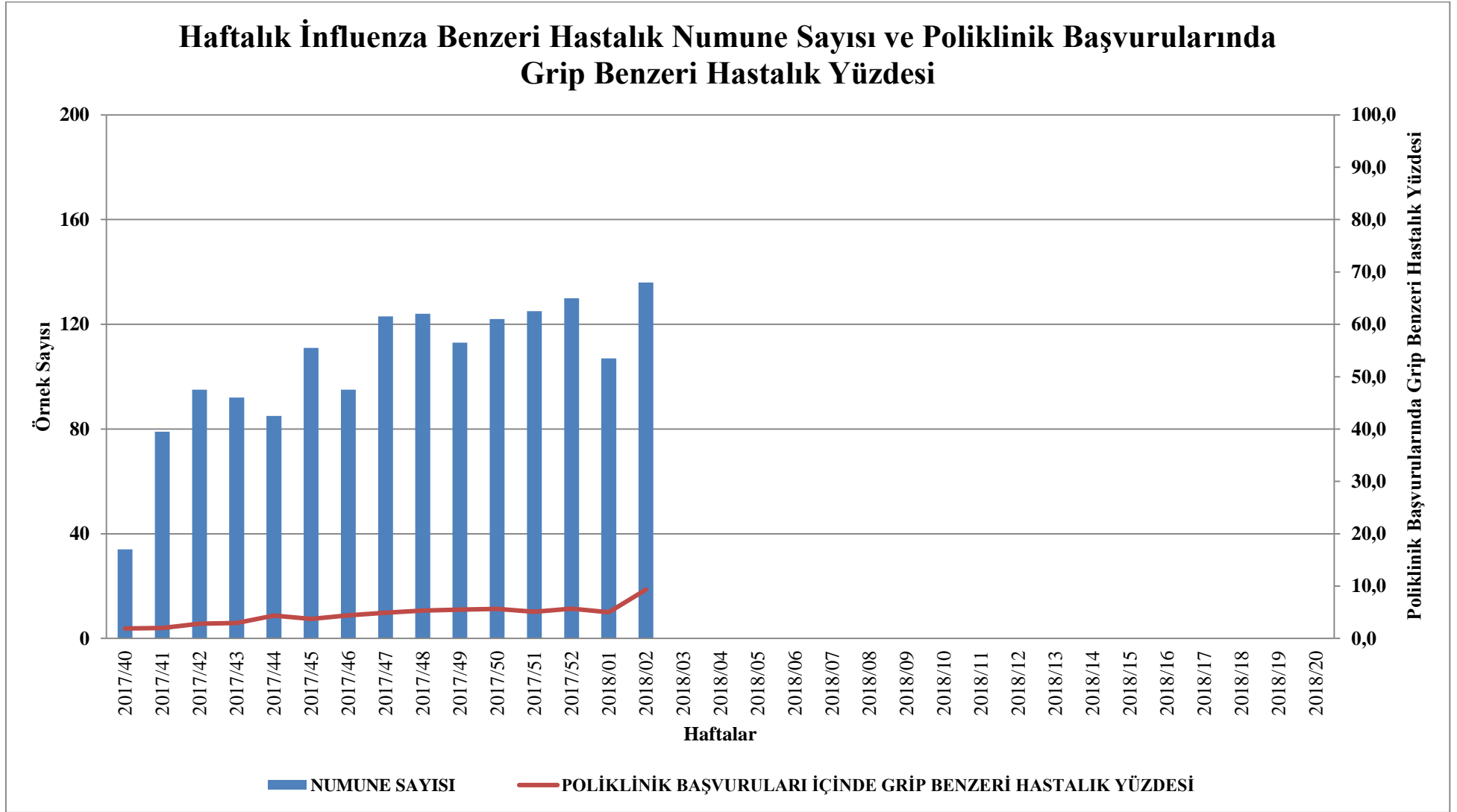
	AKDENİZ BÖLGESİ		DOĞU ANADOLU BÖLGESİ		EGE BÖLGESİ		GÜNEYDOĞU ANADOLU BÖL.		İÇ ANADOLU BÖLGESİ		KARADENİZ BÖLGESİ		MARMARA BÖLGESİ		TOPLAM	
	Sayı	%	Sayı	%	Sayı	%	Sayı	%	Sayı	%	Sayı	%	Sayı	%	Sayı	%
Çalışılan Numune	24		32		10		7		15		13		35		136	
İnfluenza Toplam Pozitiflik*	2	8,3	12	37,5	2	20,0	0	0,0	6	40,0	5	38,5	14	40,0	41	30,1
İnf A	0	0,0	0	0,0	0	0,0	0	0,0	0	0,0	0	0,0	0	0,0	0	0,0
İnf A H1N1	0	0,0	4	33,3	0	0,0	0	0,0	2	33,3	4	80,0	9	64,3	19	46,3
İnf A/H3N2	0	0,0	3	25,0	0	0,0	0	0,0	3	50,0	0	0,0	0	0,0	6	14,6
İnf B	2	100,0	5	41,7	2	100,0	0	0,0	1	16,7	1	20,0	5	35,7	16	39,0
Toplam	2	100,0	12	100,0	2	100,0	0	0,0	6	100,0	5	0,0	14	100,0	41	100,0

*İnfluenza toplam pozitiflik laboratuvarında incelenmeye uygun olan numune sayısı üzerinden ve İnfluenza A ve İnfluenza B için hesaplanmaktadır.

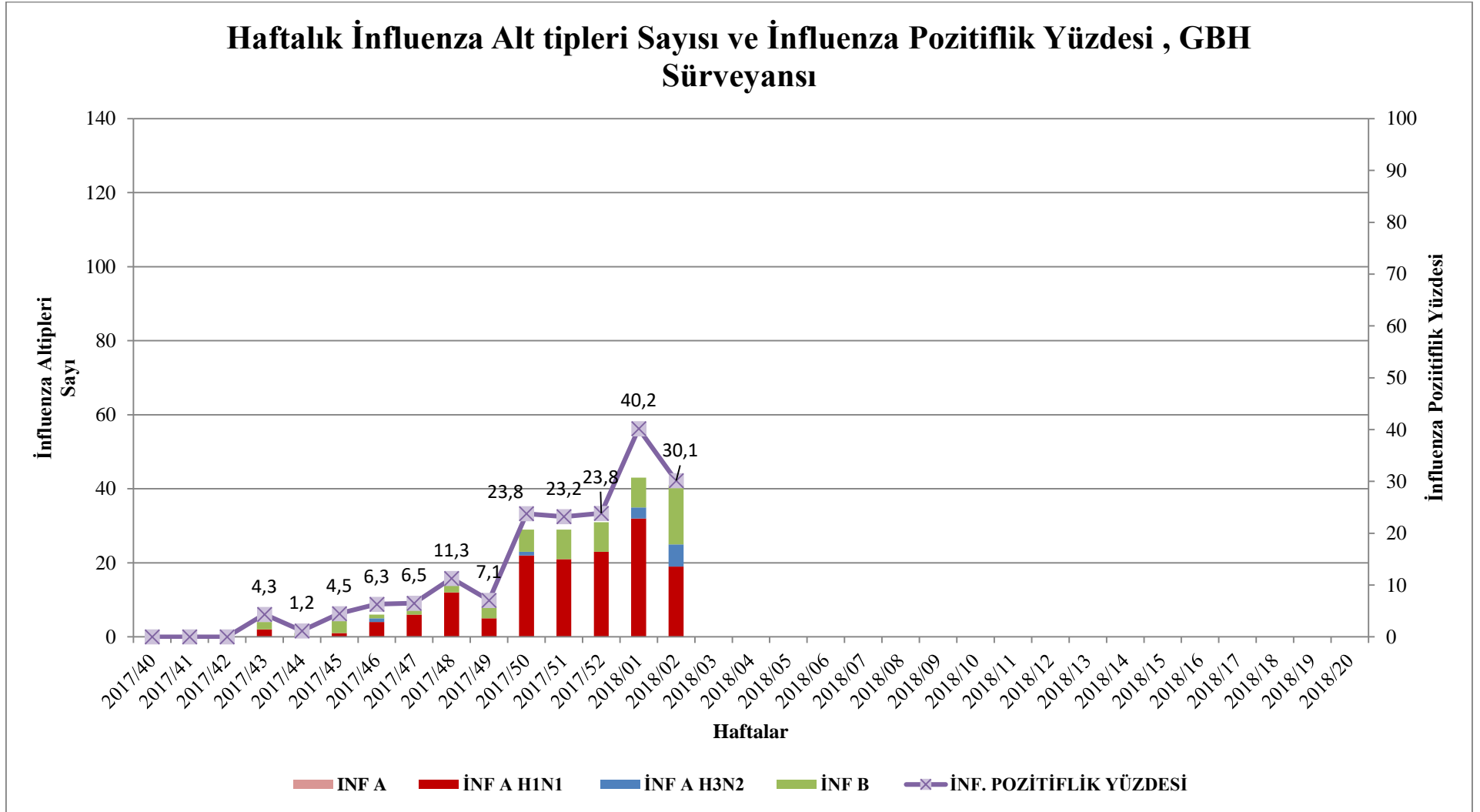
TABLO - 2
2017-2018 GRİP SEZONU
SENTİNEL GBH/ILI SÜRVEYANSI (40 - 2. Hafta)

	AKDENİZ BÖLGESİ		DOĞU ANADOLU BÖLGESİ		EGE BÖLGESİ		GÜNEYDOĞU ANADOLU BÖL.		İÇ ANADOLU BÖLGESİ		KARADENİZ BÖLGESİ		MARMARA BÖLGESİ		TOPLAM	
	Sayı	%	Sayı	%	Sayı	%	Sayı	%	Sayı	%	Sayı	%	Sayı	%	Sayı	%
Çalışılan Numune	149		282		166		55		209		269		441		1571	
İnfluenza Toplam Pozitiflik*	8	5,4	37	13,1	21	12,7	0	0,0	49	23,4	31	11,5	73	16,6	219	13,9
İnf A	0	0,0	0	0,0	0	0,0	0	0,0	0	0,0	0	0,0	0	0,0	0	0,0
İnf A H1N1	3	37,5	23	62,2	0	0,0	0	0,0	36	73,5	27	87,1	58	79,5	147	67,1
İnf A/H3N2	0	0,0	4	10,8	0	0,0	0	0,0	5	10,2	0	0,0	2	2,7	11	5,0
İnf B	5	62,5	10	27,0	21	100,0	0	0,0	8	16,3	4	12,9	13	17,8	61	27,9
Toplam	8	100,0	37	100,0	21	100,0	0	0,0	49	100,0	31	100,0	73	100,0	219	100,0

*İnfluenza toplam pozitiflik laboratuvarında incelenmeye uygun olan numune sayısı üzerinden ve İnfluenza A ve İnfluenza B için hesaplanmaktadır.



Grafik-1: Ülkemizde Sentinel Grip Benzeri Hastalık Sürveyansı kapsamında haftalık çalışılan Grip Benzeri Hastalık (GBH/ILI) numune sayısı ve poliklinik başvuruları içerisinde Grip Benzeri Hastalık yüzdesi.



Grafik-2: Ülkemizde Sentinel Grip Benzeri Hastalık Sürveyansı kapsamında haftalık tespit edilen İnfluenza alt tipleri sayısı ve İnfluenza pozitiflik yüzdesi.

TABLO – 3 2017-2018 GRİP SEZONU SENTİNEL SARI SÜRVEYANSI (2. Hafta)

	ADANA		ANKARA		ERZURUM		İSTANBUL		SAMSUN		TOPLAM	
	Sayı	%	Sayı	%	Sayı	%	Sayı	%	Sayı	%	Sayı	%
İnfluenza Çalışılan Numune	3		37		71		28		18		157	
İnfluenza Toplam Pozitiflik*	0	0,0	10	27,0	27	38,0	4	14,3	1	5,6	42	26,8
DSYV Çalışılan Numune	3		20		71		28		17		139	
DSYV Toplam Pozitiflik**	1	33,3	10	50,0	31	43,7	9	9,0	7	0,0	58	41,7
İnf A	0	0,0	0	0,0	0	0,0	0	0,0	0	0,0	0	0,0
İnf A H1N1	0	0,0	4	40,0	27	100,0	3	0,0	1	0,0	35	83,3
İnf A/H3N2	0	0,0	2	20,0	0	0,0	0	0,0	0	0,0	2	4,8
İnf B	0	0,0	4	40,0	0	0,0	1	0,0	0	0,0	5	11,9
Toplam	0	0,0	10	100,0	27	100,0	4	0,0	1	0,0	42	100,0
Adenovirus	0		0		0		1		0		1	1,7
Birden fazla etken	1		1		4		1		2		9	15,5
Coronavirüs	0		0		1		0		2		3	5,2
Enterovirüs	0		0		0		0		1		1	1,7
Hum.Metapneumovirüs	0		0		0		0		0		0	0,0
Human Bocavirüs	0		1		3		0		0		4	30,8
Parechovirüs	0		0		0		0		0		0	0,0
Parainfluenza	0		1		0		0		0		1	1,7
Rhinovirüs	0		3		3		2		0		8	13,8
RSV	0		4		20		5		2		31	53,4
Diğer	0		0		0		0		0		0	0,0
Toplam	1		10		31		9		7		58	100,0

* İnfluenza toplam pozitiflik laboratuvarında incelenmeye uygun olan numune sayısı üzerinden ve İnfluenza A ve İnfluenza B için hesaplanmaktadır

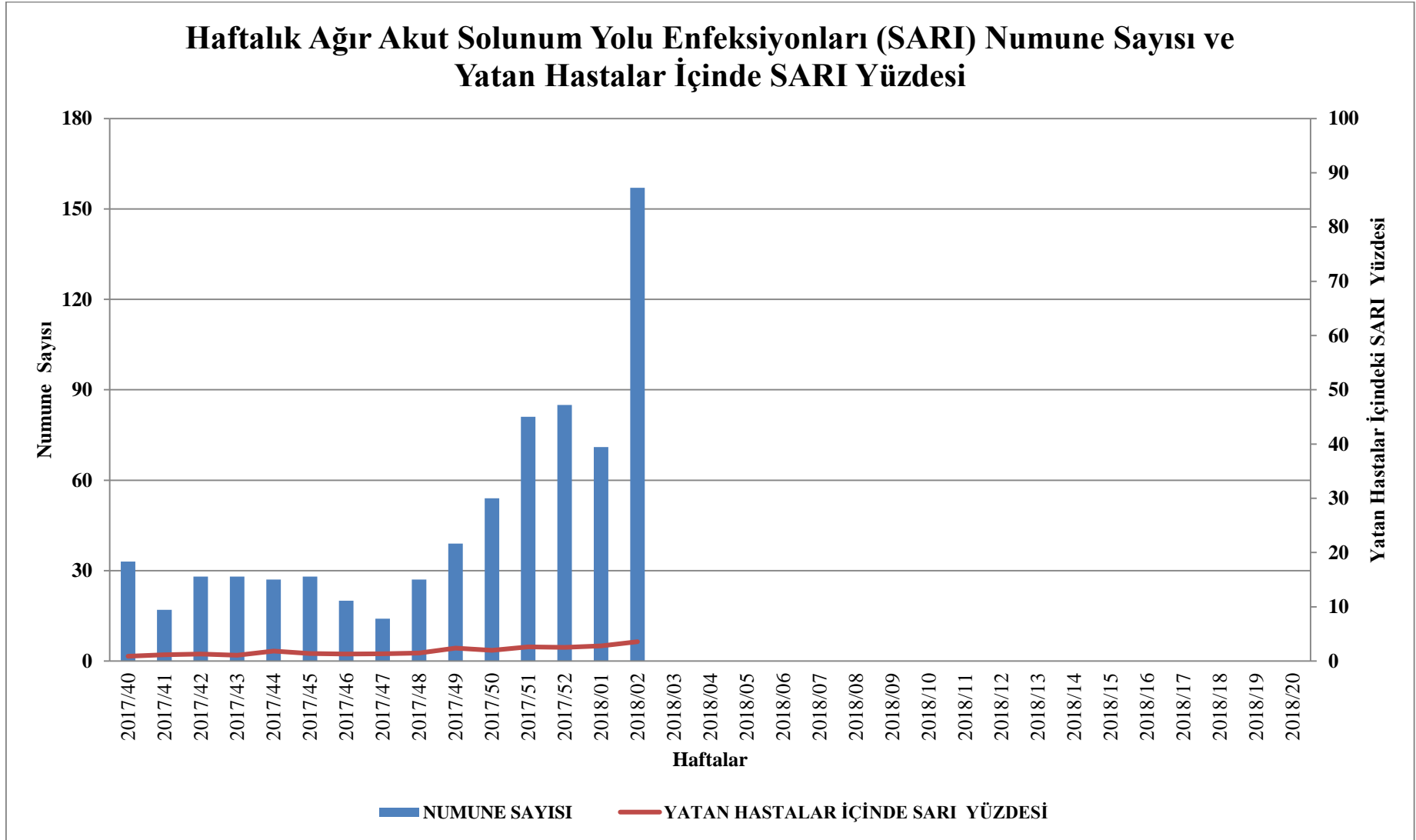
DSYV:Diğer Solunum Yolu Virüsleri.** DSYV toplam pozitiflik laboratuvarında incelenmeye uygun olan numune sayısı üzerinden hesaplanmaktadır

TABLO – 4 2017-2018 GRİP SEZONU SENTİNEL SARI SÜRVEYANSI (40 - 2. Hafta)

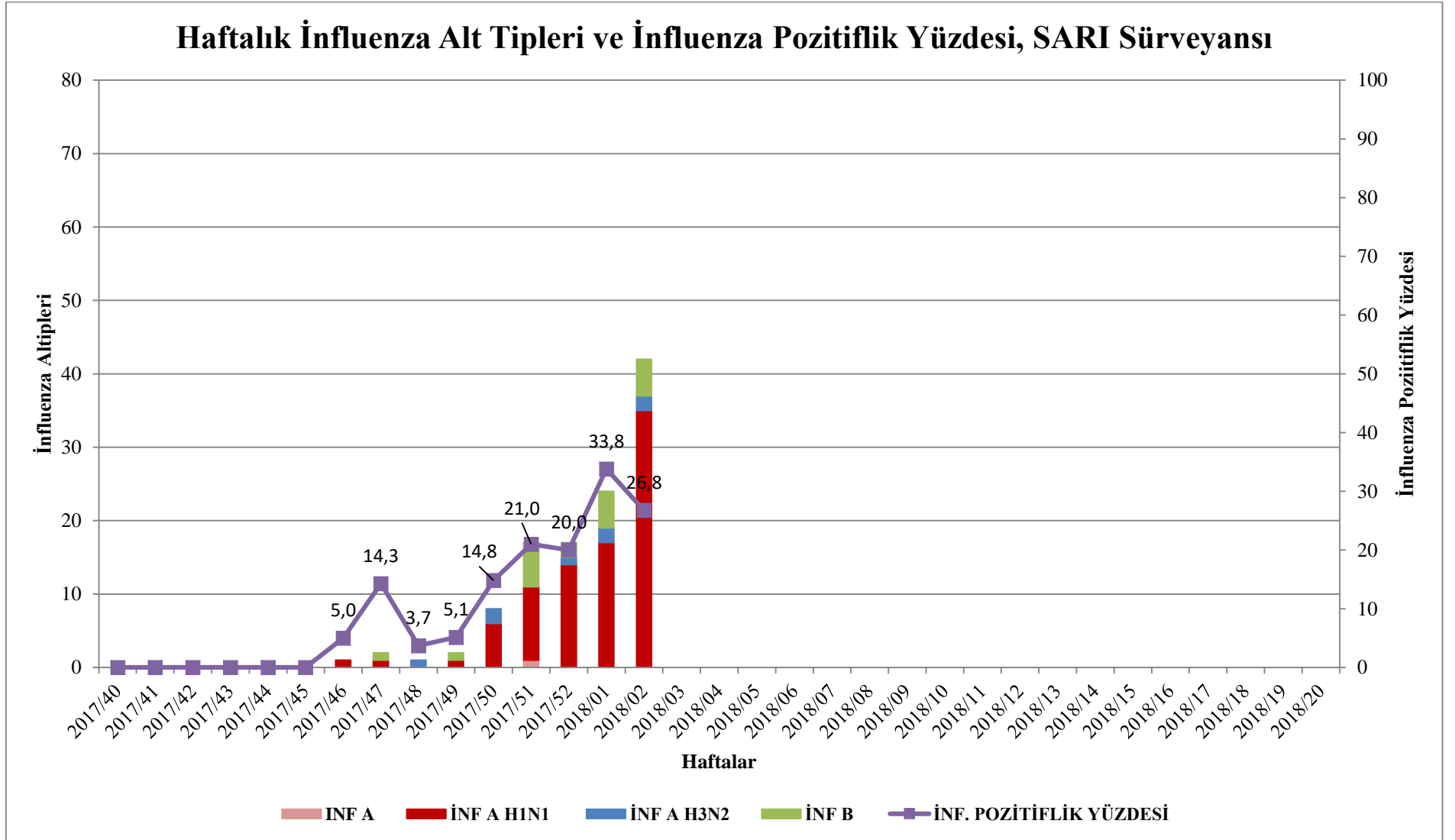
	ADANA		ANKARA		ERZURUM		İSTANBUL		SAMSUN		TOPLAM	
	Sayı	%	Sayı	%	Sayı	%	Sayı	%	Sayı	%	Sayı	%
İnfluenza Çalışılan Numune	13		297		121		180		98		709	
İnfluenza Toplam Pozitiflik*	0	0,0	55	18,5	41	33,9	10	5,6	8	8,2	114	16,1
DSYV Çalışılan Numune	13		122		121		180		77		513	
DSYV Toplam Pozitiflik**	4	30,8	49	40,2	52	43,0	89	49,4	18	23,4	212	41,3
İnf A	0	0,0	1	1,8	0	0,0	0	0,0	0	0,0	1	0,9
İnf A H1N1	0	0,0	32	58,2	38	92,7	9	90,0	6	75,0	85	74,6
İnf A/H3N2	0	0,0	7	12,7	0	0,0	0	0,0	1	12,5	8	7,0
İnf B	0	0,0	15	27,3	3	7,3	1	10,0	1	12,5	20	17,5
Toplam	0	0,0	55	100,0	41	100,0	10	100,0	8	100,0	114	100,0
Adenovirus	0		2		0		2		0		4	1,9
Birden fazla etken	1		3		6		20		4		34	16,0
Coronavirüs	1		2		2		3		3		11	5,2
Enterovirüs	0		0		0		1		0		1	0,5
Hum.Metapneumovirüs	0		0		0		1		1		2	0,9
Human Bocavirüs	0		2		3		4		0		9	4,2
Parechovirüs	0		0		0		0		0		0	0,0
Parainfluenza	0		18		5		2		1		26	12,3
Rhinovirüs	2		15		7		16		3		43	20,3
RSV	0		7		29		37		6		79	37,3
Diğer	0		0		0		3		0		3	1,4
Toplam	4		49		52		89		18		212	100,0

* İnfluenza toplam pozitiflik laboratuvarında incelenmeye uygun olan numune sayısı üzerinden ve İnfluenza A ve İnfluenza B için hesaplanmaktadır

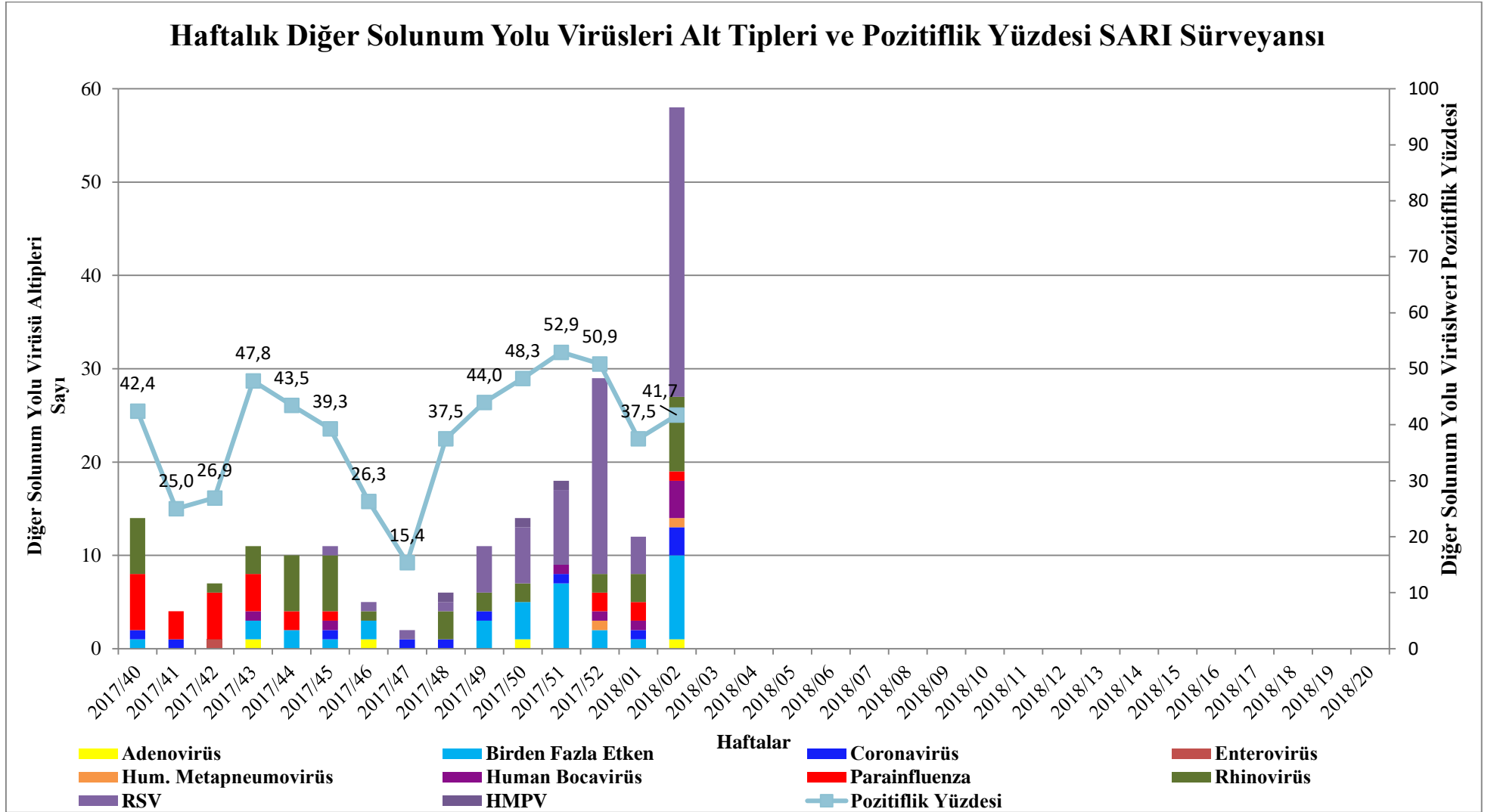
DSYV: Diğer Solunum Yolu Virüsleri.** DSYV toplam pozitiflik laboratuvarında incelenmeye uygun olan numune sayısı üzerinden hesaplanmaktadır



Grafik-3: Sentinel Ağır Akut Solunum Yolu Enfeksiyonları (SARI) Sürveyansı kapsamında haftalık çalışılan Ağır Akut Solunum Yolu Enfeksiyonları (SARI) numune sayısı ve yatan hastalar içinde SARI yüzdesi.



Grafik – 4: Ülkemizde Sentinel Ağır Akut Solunum Yolu Enfeksiyonları (SARI) Sürveyansı kapsamında haftalık tespit edilen İnfluenza alt tipleri sayısı ve İnfluenza pozitiflik yüzdesi.



Grafik – 5: Ülkemizde Sentinel Ağır Akut Solunum Yolu Enfeksiyonları (SARI) Sürveyansı kapsamında haftalık tespit edilen diğer solunum yolu virüsleri alt tipleri sayısı ve pozitiflik yüzdesinin dağılımı.

TABLO – 5 2017-2018 GRİP SEZONU NON-SENTİNEL İNFLUENZA SÜRVEYANSI (2. Hafta)

	AKDENİZ BÖLGESİ		DOĞU ANADOLU BÖLGESİ		EGE BÖLGESİ		GÜNEYDOĞU ANADOLU BÖL.		İÇ ANADOLU BÖLGESİ		KARADENİZ BÖLGESİ		MARMARA BÖLGESİ		TOPLAM	
	Sayı	%	Sayı	%	Sayı	%	Sayı	%	Sayı	%	Sayı	%	Sayı	%	Sayı	%
İnfluenza Çalışılan Numune	18		21		38		5		139		72		45		338	
İnfluenza Toplam Pozitiflik*	7	38,9	6	28,6	18	47,4	0	0,0	55	39,6	35	48,6	16	35,6	137	40,5
DSYV Çalışılan Numune	8		15		1		2		65		37		45		173	
DSYV Toplam Pozitiflik**	4	50,0	6	40,0	0	0,0	2	100,0	34	52,3	13	35,1	19	42,2	78	45,1
İnf A	0	0,0	0	0,0	0	0,0	0	0,0	0	0,0	0	0,0	0	0,0	0	0,0
İnf A H1N1	5	71,4	3	50,0	11	61,1	0	0,0	30	54,5	31	88,6	14	87,5	94	68,6
İnf A/H3N2	1	14,3	0	0,0	0	0,0	0	0,0	11	20,0	1	2,9	0	0,0	13	9,5
İnf B	1	14,3	3	50,0	7	38,9	0	0,0	14	25,5	3	8,6	2	12,5	30	21,9
Toplam	7	100,0	6	100,0	18	100,0	0	0,0	55	100,0	35	100,0	16	100,0	137	100,0
Adenovirus	0		0		0		0		1		2		0		3	3,8
Birden fazla etken	1		0		0		0		6		0		2		9	11,5
Coronavirüs	0		1		0		0		2		1		1		5	6,4
Enterovirüs	0		0		0		0		0		1		0		1	1,3
Hum.Metapneumovirüs	1		1		0		0		1		3		0		6	7,7
Human Bocavirüs	0		0		0		1		3		0		1		5	6,4
Parechovirüs	0		0		0		0		1		0		0		1	1,3
Parainfluenza	0		0		0		0		1		0		0		1	1,3
Rhinovirüs	1		1		0		0		6		0		0		8	10,3
RSV	1		3		0		1		13		6		12		36	46,2
Diğer	0		0		0		0		0		0		3		3	3,8
Toplam	4		6		0		2		34		13		19		78	100,0

* İnfluenza toplam pozitiflik laboratuvarında incelenmeye uygun olan numune sayısı üzerinden ve İnfluenza A ve İnfluenza B için hesaplanmaktadır

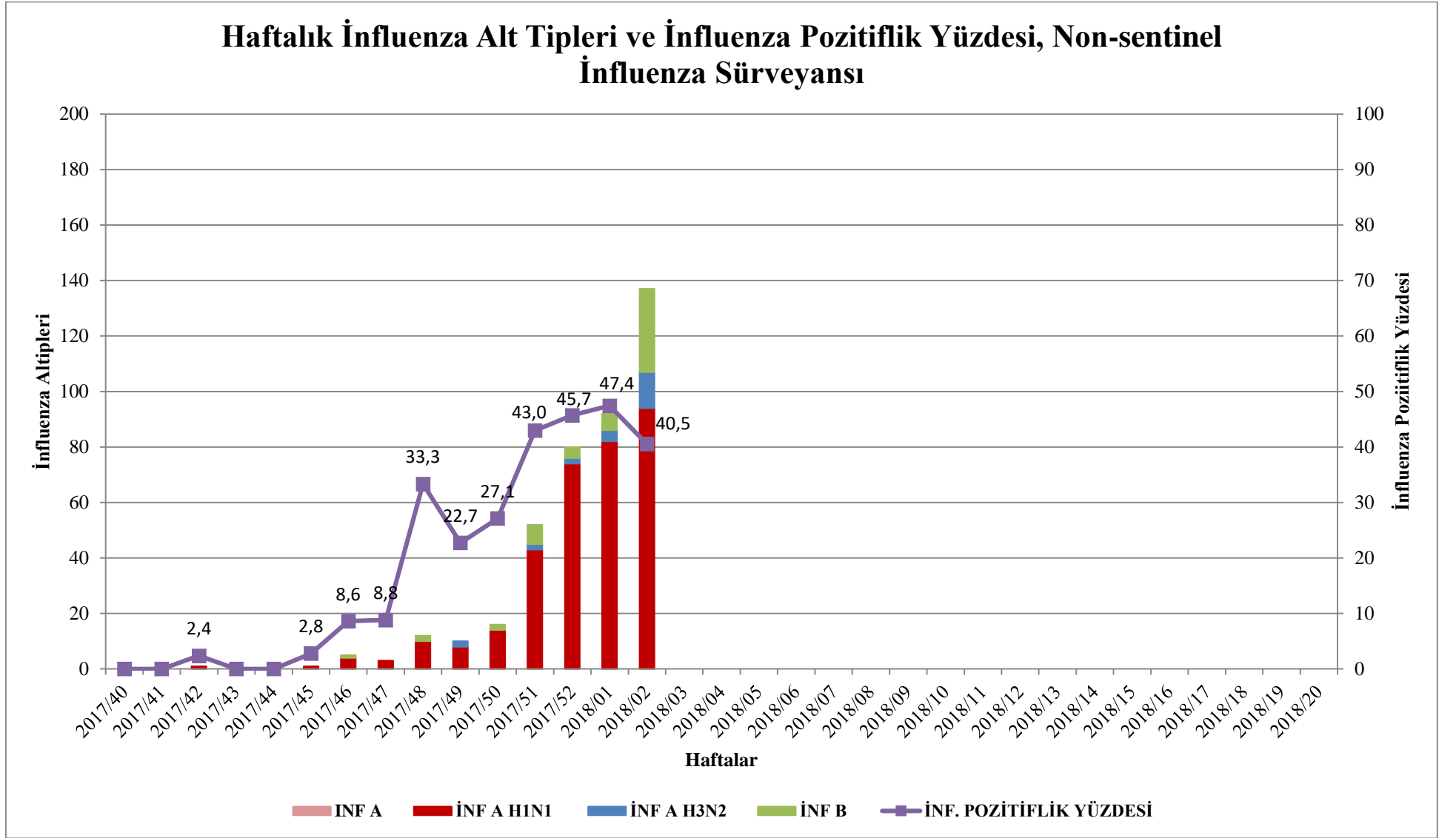
DSYV: Diğer Solunum Yolu Virüsleri.** DSYV toplam pozitiflik laboratuvarında incelenmeye uygun olan numune sayısı üzerinden hesaplanmaktadır

TABLO – 6 2017-2018 GRİP SEZONU NON-SENTİNEL İNFLUENZA SÜRVEYANSI (40 - 2. Hafta)

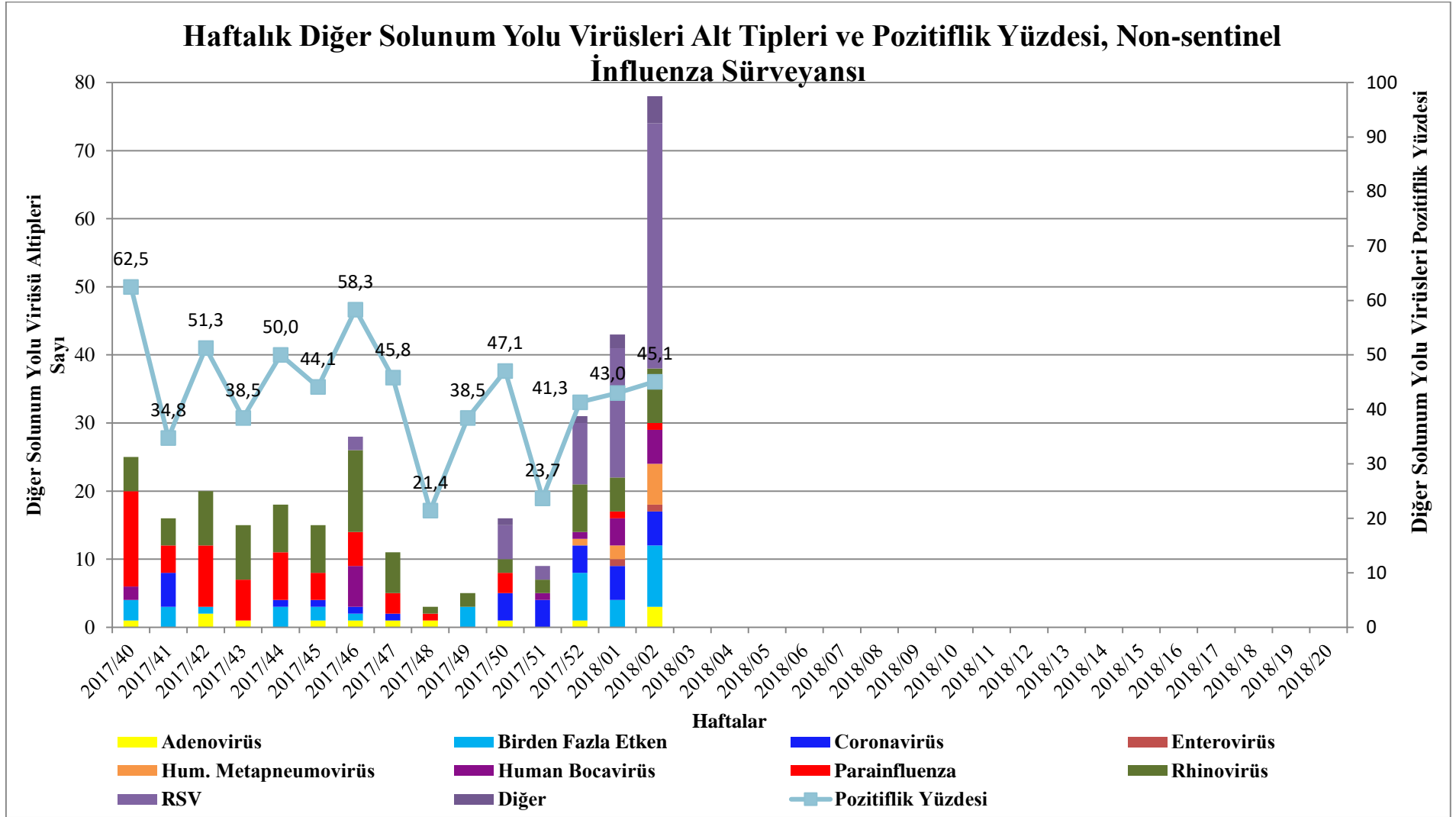
	AKDENİZ BÖLGESİ		DOĞU ANADOLU BÖLGESİ		EGE BÖLGESİ		GÜNEYDOĞU ANADOLU BÖL.		İÇ ANADOLU BÖLGESİ		KARADENİZ BÖLGESİ		MARMARA BÖLGESİ		TOPLAM	
	Sayı	%	Sayı	%	Sayı	%	Sayı	%	Sayı	%	Sayı	%	Sayı	%	Sayı	%
İnfluenza Çalışılan Numune	77		75		88		50		522		325		191		1328	
İnfluenza Toplam Pozitiflik*	8	10,4	23	30,7	31	35,2	0	0,0	131	25,1	180	55,4	36	18,8	409	30,8
DSYV Çalışılan Numune	50		66		22		14		305		115		181		753	
DSYV Toplam Pozitiflik**	25	50,0	12	0,0	8	36,4	7	50,0	156	51,1	42	36,5	83	45,9	333	44,2
İnf A	0	0,0	0	0,0	0	0,0	0,0	0,0	0	0,0	0	0,0	0	0,0	0	0,0
İnf A H1N1	6	75,0	18	78,3	22	71,0	0,0	0,0	87	66,4	168	93,3	33	91,7	334	81,7
İnf A/H3N2	1	12,5	0	0,0	0	0,0	0,0	0,0	16	12,2	6	3,3	0	0,0	23	5,6
İnf B	1	12,5	5	21,7	9	29,0	0,0	0,0	28	21,4	6	3,3	3	8,3	52	12,7
Toplam	8	100,0	23	100,0	31	100,0	0,0	0,0	131	100,0	180	100,0	36	100,0	409	100,0
Adenovirus	0		0		0		0		5		7		1		13	3,9
Birden fazla etken	2		0		2		3		13		7		9		36	10,8
Coronavirüs	6		2		2		1		13		4		3		31	9,3
Enterovirüs	0		0		0		0		0		2		0		2	0,6
Hum.Metapneumovirüs	1		2		0		0		3		3		0		9	2,7
Human Bocavirüs	1		0		0		1		13		2		2		19	5,7
Parechovirüs	0		0		1		0		2		0		0		3	0,9
Parainfluenza	4		2		1		0		34		2		15		58	17,4
Rhinovirüs	10		2		2		1		45		4		20		84	25,2
RSV	1		4		0		1		28		11		28		73	21,9
Diğer	0		0		0		0		0		0		5		5	1,5
Toplam	25		12		8		7		156		42		83		333	100,0

* İnfluenza toplam pozitiflik laboratuvarında incelenmeye uygun olan numune sayısı üzerinden ve İnfluenza A ve İnfluenza B için hesaplanmaktadır

DSYV: Diğer Solunum Yolu Virüsleri. ** DSYV toplam pozitiflik laboratuvarında incelenmeye uygun olan numune sayısı üzerinden hesaplanmaktadır



Grafik – 6: Ülkemizde Non-sentinel İnfluenza Sürveyansı kapsamında haftalık tespit edilen İnfluenza alt tipleri sayısı ve İnfluenza pozitiflik yüzdesi.



Grafik – 7: Ülkemizde Non-sentinel İnfluenza Sürveyansı kapsamında haftalık tespit edilen diğer solunum yolu virüsleri alt tipleri sayısı ve pozitiflik yüzdesinin dağılımı.

TABLO – 7

2017-2018 GRİP SEZONU İNFLUENZA SÜRVEYANSI (40 - 2. Hafta)

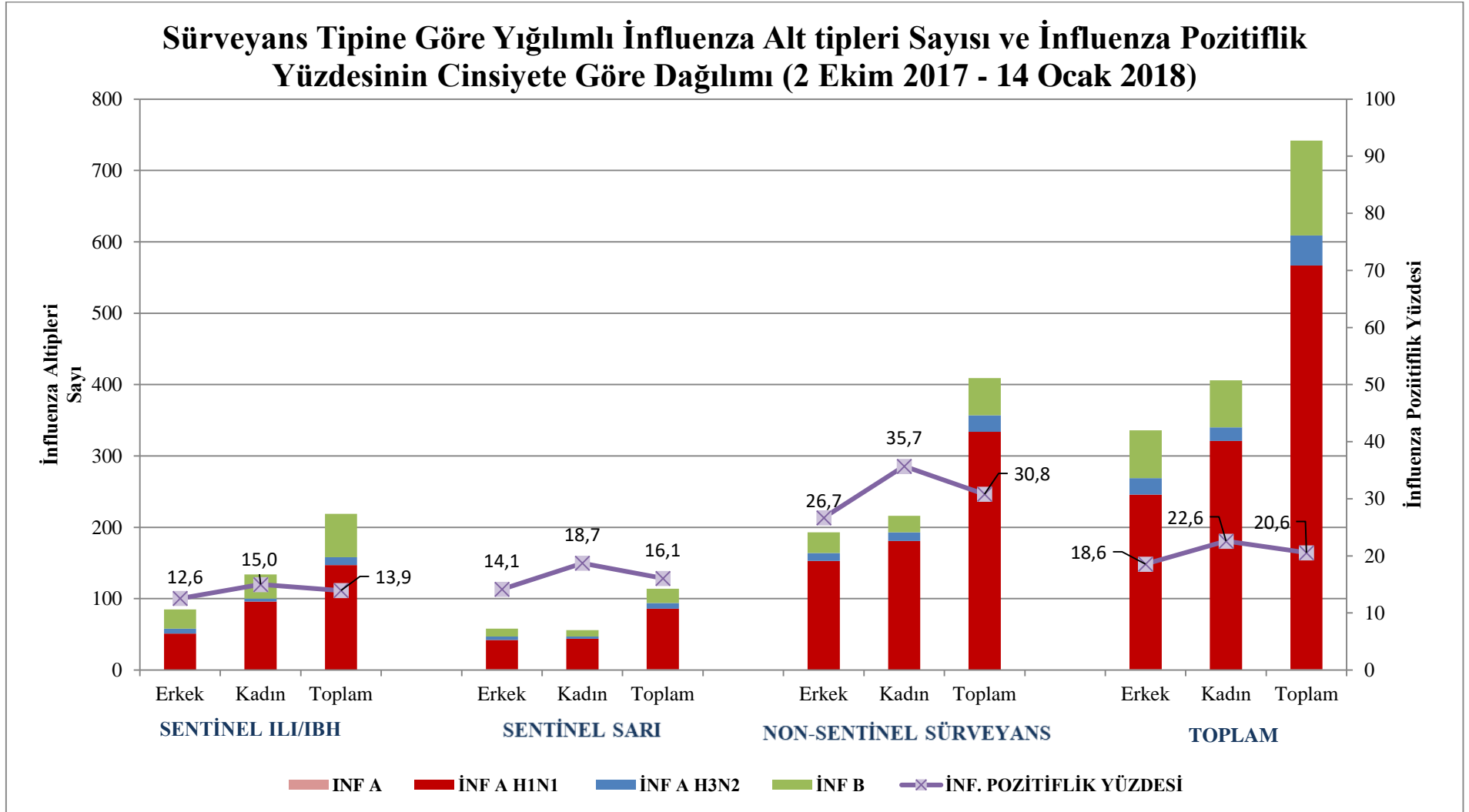
SÜRVEYANS ŞEKLİNE GÖRE ÇALIŞILAN NUMUNELER İÇERİSİNDEKİ İNFLUENZA VE DİĞER SOLUNUM YOLU VİRÜSLERİNİN CİNSİYETE GÖRE DAĞILIMI

SÜRVEYANS TİPİ	CİNSİYET	(2 EKİM 2017 - 14 OCAK 2018)																	
		İNFLUENZA POZİTİFLİK								İNFLUENZA ÇALIŞILAN NUMUNE		DİĞER SOLUNUM YOLU VİRÜSLERİ POZİTİFLİK			DSYV ÇALIŞILAN NUMUNE				
		A (H1N1)	A (H3N2)	A ⁺	A Toplam	B Toplam	A ve B Toplam			sayı	%*	%**	sayı	%*	sayı	%*	%**	sayı	%*
							sayı	%*	%**										
SENTİNEL İLİ/İBH	Erkek	51	7	0	58	27	85	38,8	12,6	677	43,1	1	50,0	50,0	2	50,0			
	Kadın	96	4	0	100	34	134	61,2	15,0	894	56,9	1	50,0	50,0	2	50,0			
SENTİNEL SARI	Erkek	41	5	1	47	11	58	50,9	14,1	410	57,8	130	61,3	45,1	288	56,1			
	Kadın	44	3	0	47	9	56	49,1	18,7	299	42,2	82	38,7	36,4	225	43,9			
NON-SENTİNEL SÜRVEYANS	Erkek	153	11	0	164	29	193	47,2	26,7	723	54,4	192	65,3	43,9	437	58,0			
	Kadın	181	12	0	193	23	216	52,8	35,7	605	45,6	102	34,7	32,3	316	42,0			
SENTİNEL ve NON-SENTİNEL TOPLAM	Erkek	245	23	1	269	67	336	45,3	18,6	1810	50,2	323	63,6	44,4	727	57,2			
	Kadın	321	19	0	340	66	406	54,7	22,6	1798	49,8	185	36,4	34,1	543	42,8			
	Toplam	566	42	1	609	133	742	100,0	20,6	3608	100,0	508	100,0	40,0	1270	100,0			
	%**	92,9	6,9	0,2	82,1	17,9	100,0												

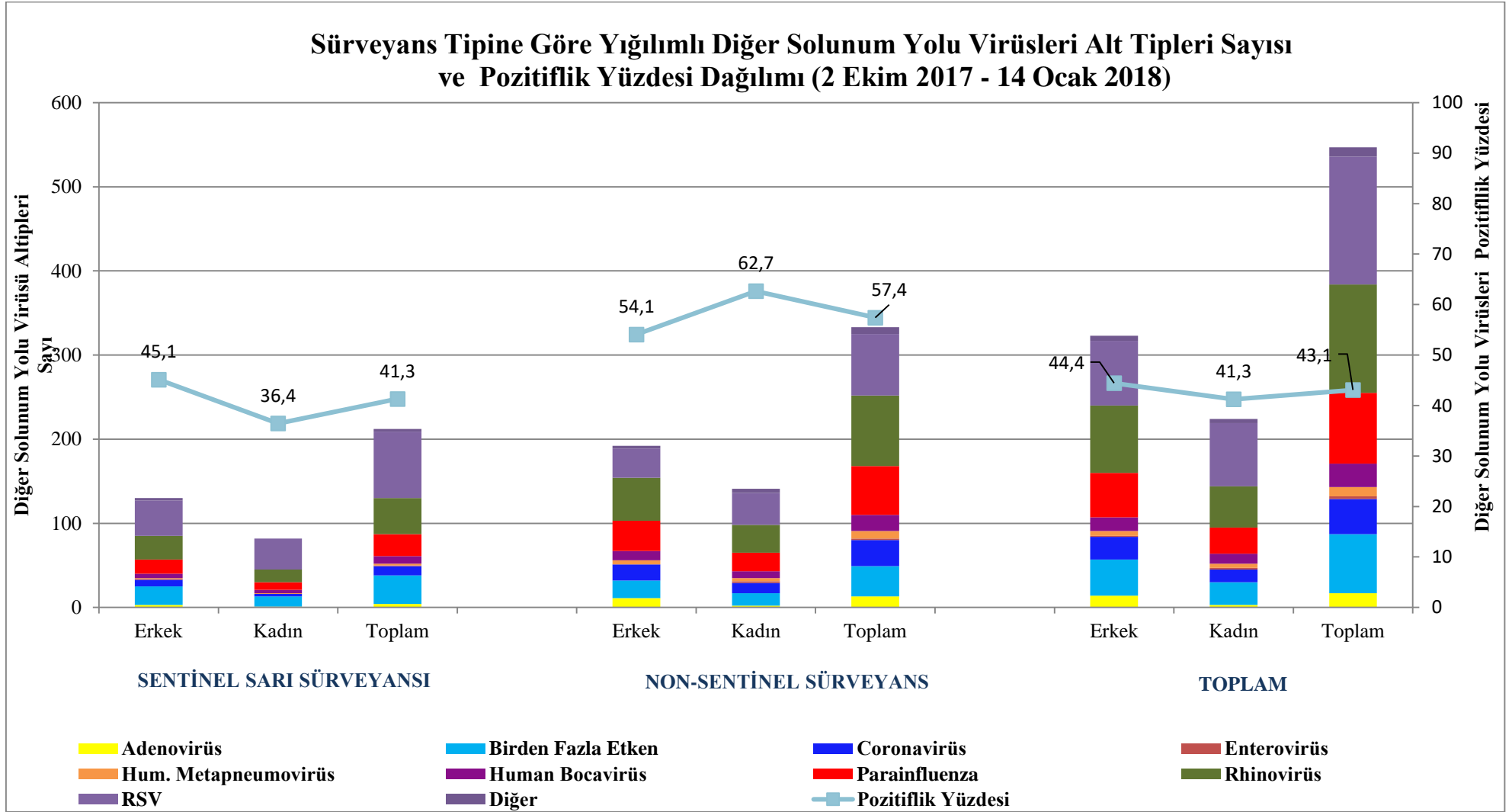
+: tiplendirilemeyen

*: kolon yüzdesi

** : satır yüzdesi (çalışılan numune içerisindeki pozitiflik yüzdesi)



Grafik 8: Sürveyans tipine göre 2 Ekim 2017 tarihinden itibaren tespit edilen influenza alt tipleri sayısı ve influenza pozitiflik yüzdesinin cinsiyete göre dağılımı.



Grafik-9: Sürveyans tipine göre 2 Ekim 2017 tarihinden itibaren tespit edilen diğer solunum yolu virüsleri alt tipleri ve pozitiflik yüzdesinin cinsiyete göre dağılımı.

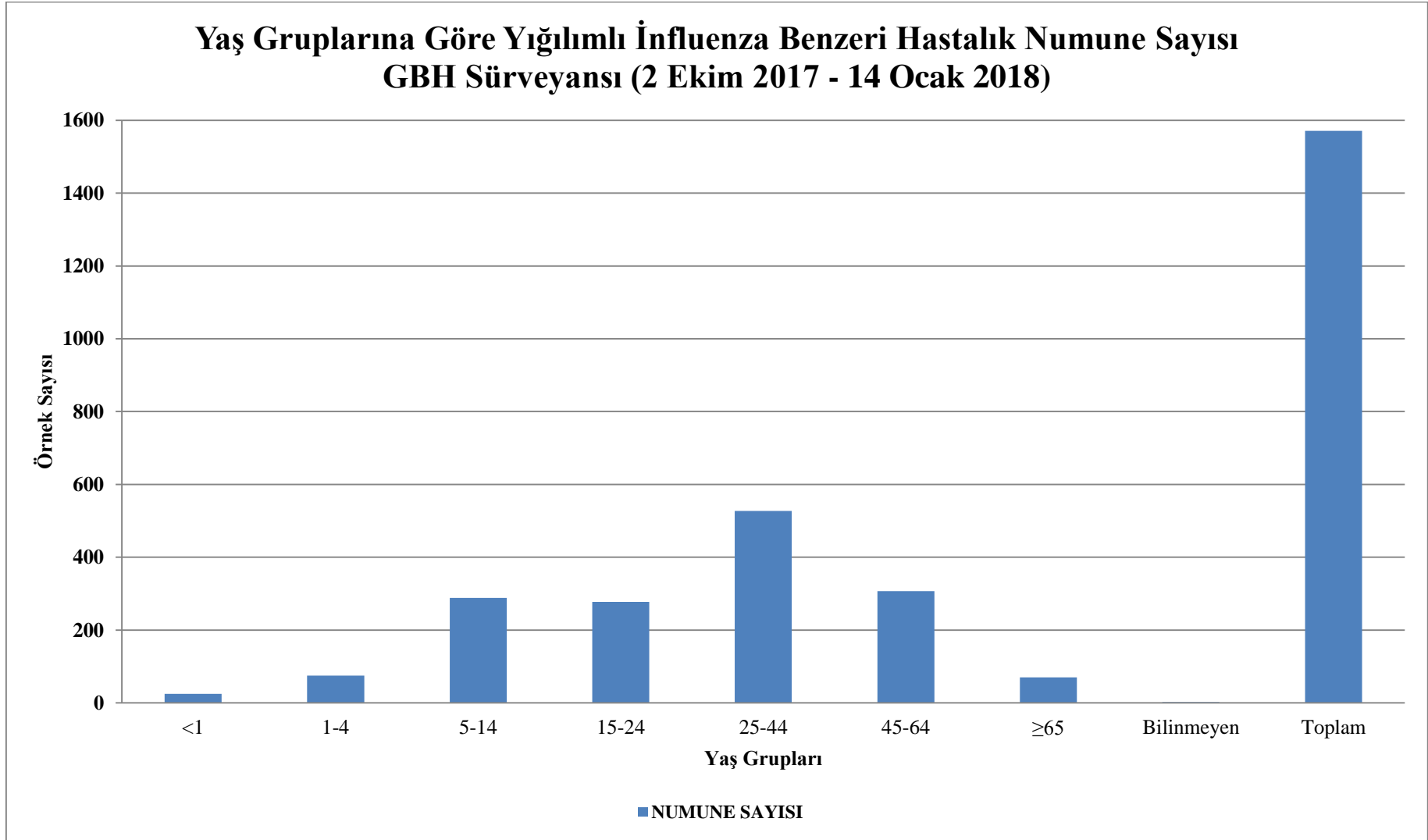
TABLO - 8
2017-2018 GRİP SEZONU
SENTİNEL GBH/ILI SÜRVEYANSI (40 - 2. Hafta)

YAŞ GRUP (yıl)	(2 EKİM 2017 - 14 OCAK 2018)									
	İNFLUENZA POZİTİFLİK								İNFLUENZA ÇALIŞILAN NUMUNE	
	A (H1N1)	A (H3N2)	A ⁺	A Toplam	B Toplam	A ve B Toplam			sayı	%*
						sayı	%*	%**		
<1	1	0	0	1	1	2	0,9	8,0	25	1,6
1-4	11	1	0	12	0	12	5,5	16,0	75	4,8
5-14	26	4	0	30	26	56	25,6	19,4	288	18,3
15-24	18	2	0	20	11	31	14,2	11,2	277	17,6
25-44	57	2	0	59	11	70	32,0	13,3	527	33,5
45-64	27	1	0	28	7	35	16,0	11,4	307	19,5
≥65	7	1	0	8	5	13	5,9	18,6	70	4,5
Bilinmeyen	0	0	0	0	0	0	0,0	0,0	2	0,1
Toplam	147	11	0	158	61	219	100,0	13,9	1571	100,0
%**	93,0	7,0	0,0	72,1	27,9	100,0				

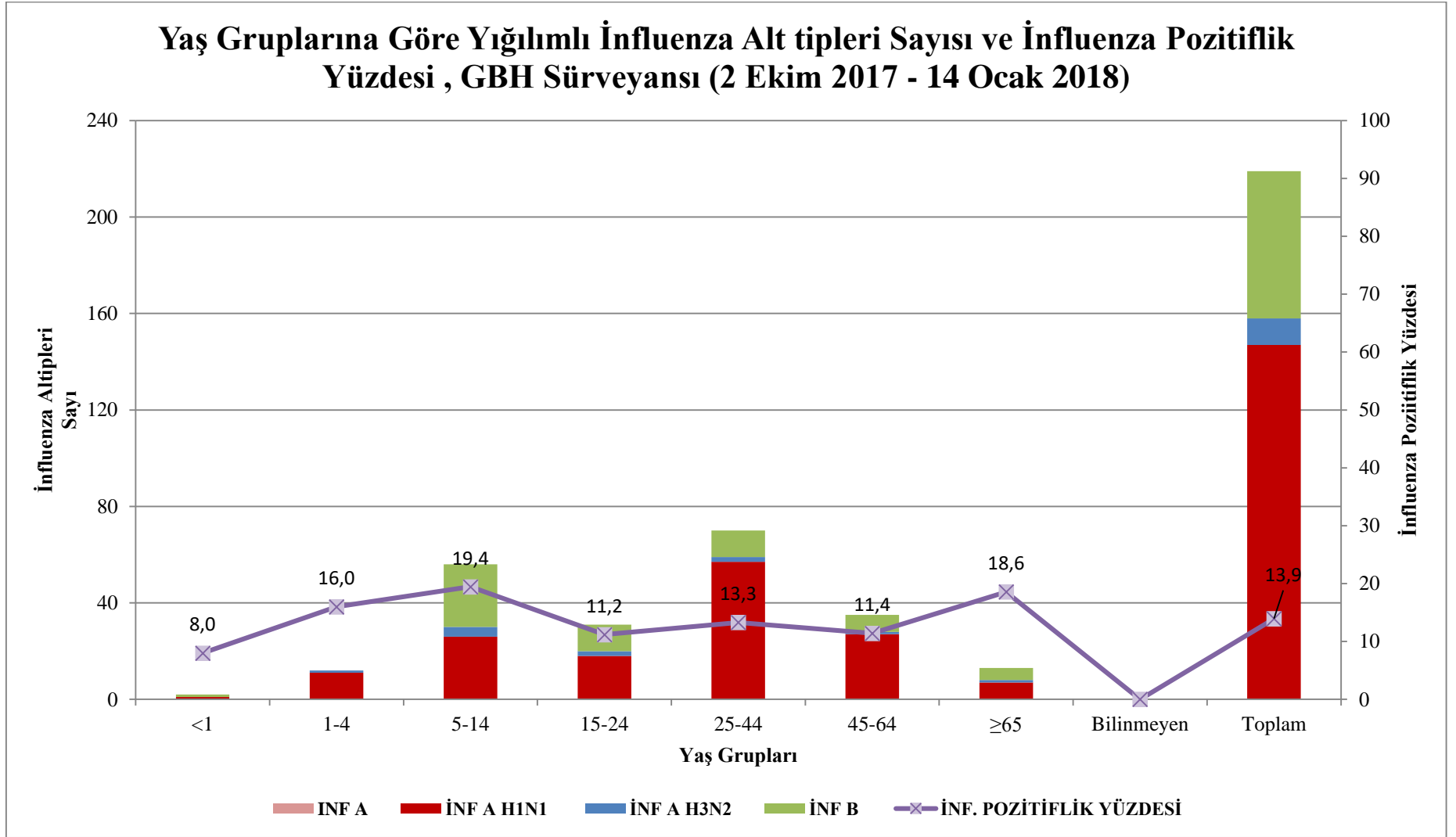
+: tiplendirilemeyen

*: kolon yüzdesi

** satır yüzdesi (influenza çalışılan numune içerisindeki pozitiflik yüzdesi)



Grafik-10: Ülkemizde Sentinel Grip Benzeri Hastalık Sürveyansı kapsamında 2 Ekim 2017 tarihinden itibaren çalışılan Grip Benzeri Hastalık (GBH/ILI) numune sayısının yaş gruplarına göre dağılımı.



Grafik-11: Ülkemizde Sentinel Grip Benzeri Hastalık Sürveyansı kapsamında 2 Ekim 2017 tarihinden itibaren tespit edilen influenza alt tipleri sayısı ve influenza pozitiflik yüzdesinin yaş gruplarına göre dağılımı.

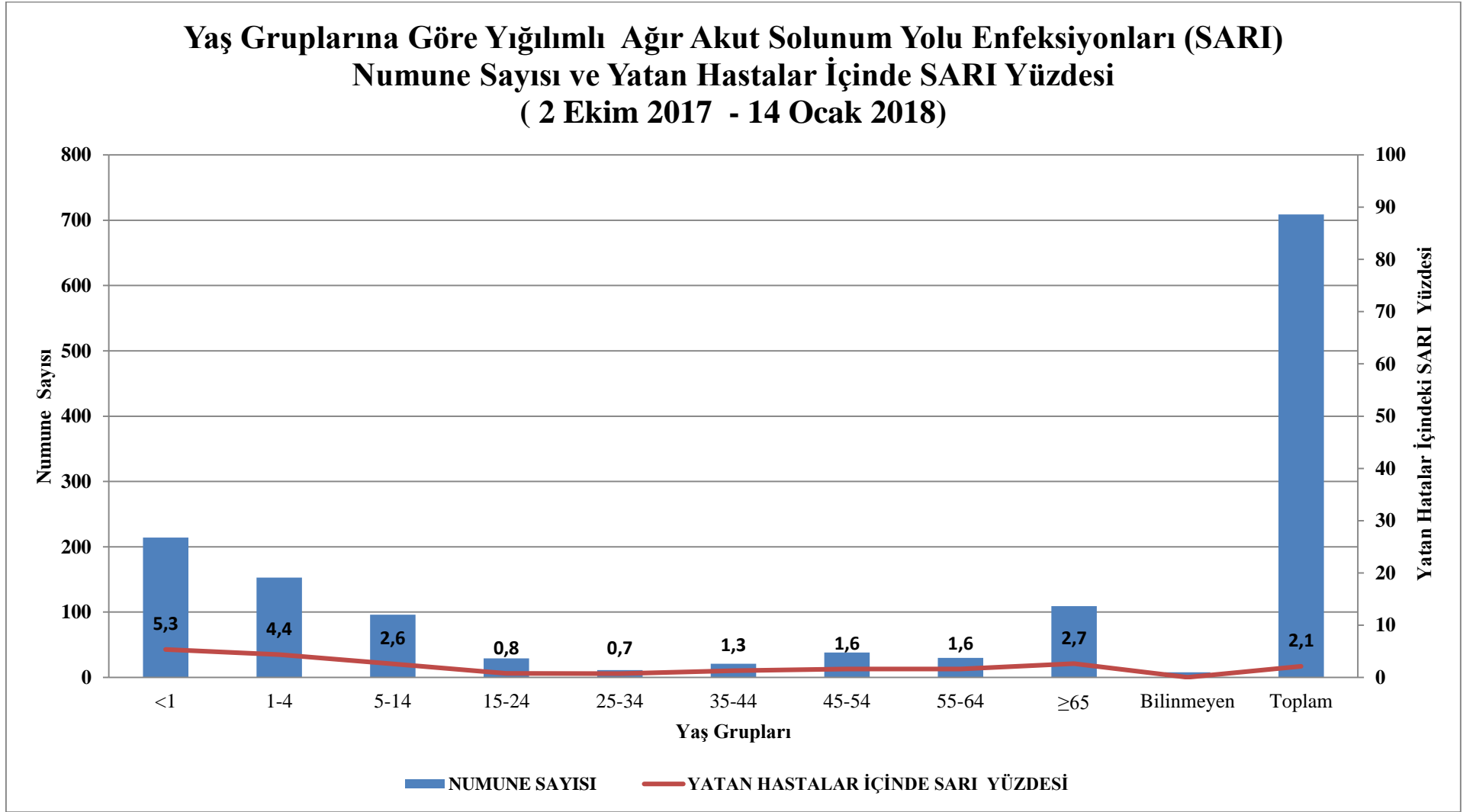
TABLO – 9 2017-2018 GRİP SEZONU SENTİNEL SARI SÜRVEYANSI (40 - 2. Hafta)

YAŞ GRUP (yıl)	(2 EKİM 2017 - 14 OCAK 2018)																
	İNFLUENZA POZİTİFLİK								İNFLUENZA ÇALIŞILAN NUMUNE		DİĞER SOLUNUM YOLU VİRÜSLERİ POZİTİFLİK			DSYV ÇALIŞILAN NUMUNE			
	A (H1N1)	A (H3N2)	A ⁺	A Toplam	B Toplam	A ve B Toplam			sayı	%*	sayı	%*	sayı	%*	%**	sayı	%*
						sayı	%*	%**									
<1	8	0	0	8	1	9	7,9	4,2	214	30,2	127	59,9	70,2	181	35,3		
1-4	18	2	0	20	5	25	21,9	16,3	153	21,6	41	19,3	42,7	96	18,7		
5-14	14	2	1	17	7	24	21,1	25,0	96	13,5	15	7,1	26,3	57	11,1		
15-24	4	0	0	4	0	4	3,5	13,8	29	4,1	3	1,4	15,8	19	3,7		
25-34	4	0	0	4	0	4	3,5	36,4	11	1,6	1	0,5	0,0	10	1,9		
35-44	6	0	0	6	1	7	6,1	33,3	21	3,0	1	50,0	0,0	16	3,1		
45-54	8	1	0	9	1	10	8,8	26,3	38	5,4	2	0,9	6,7	30	5,8		
55-64	5	1	0	6	1	7	6,1	23,3	30	4,2	6	2,8	27,3	22	4,3		
≥65	17	2	0	19	3	22	19,3	20,2	109	15,4	15	7,1	18,8	80	15,6		
Bilinmeyen	1	0	0	1	1	2	1,8	25,0	8	1,1	1	0,5	50,0	2	0,4		
	16,1																
Toplam	85	8	1	94	20	114	100,0	16,1	709	100,0	212	149,5	41,3	513	100,0		
%**	90,4	8,5	1,1	82,5	17,5	100,0											

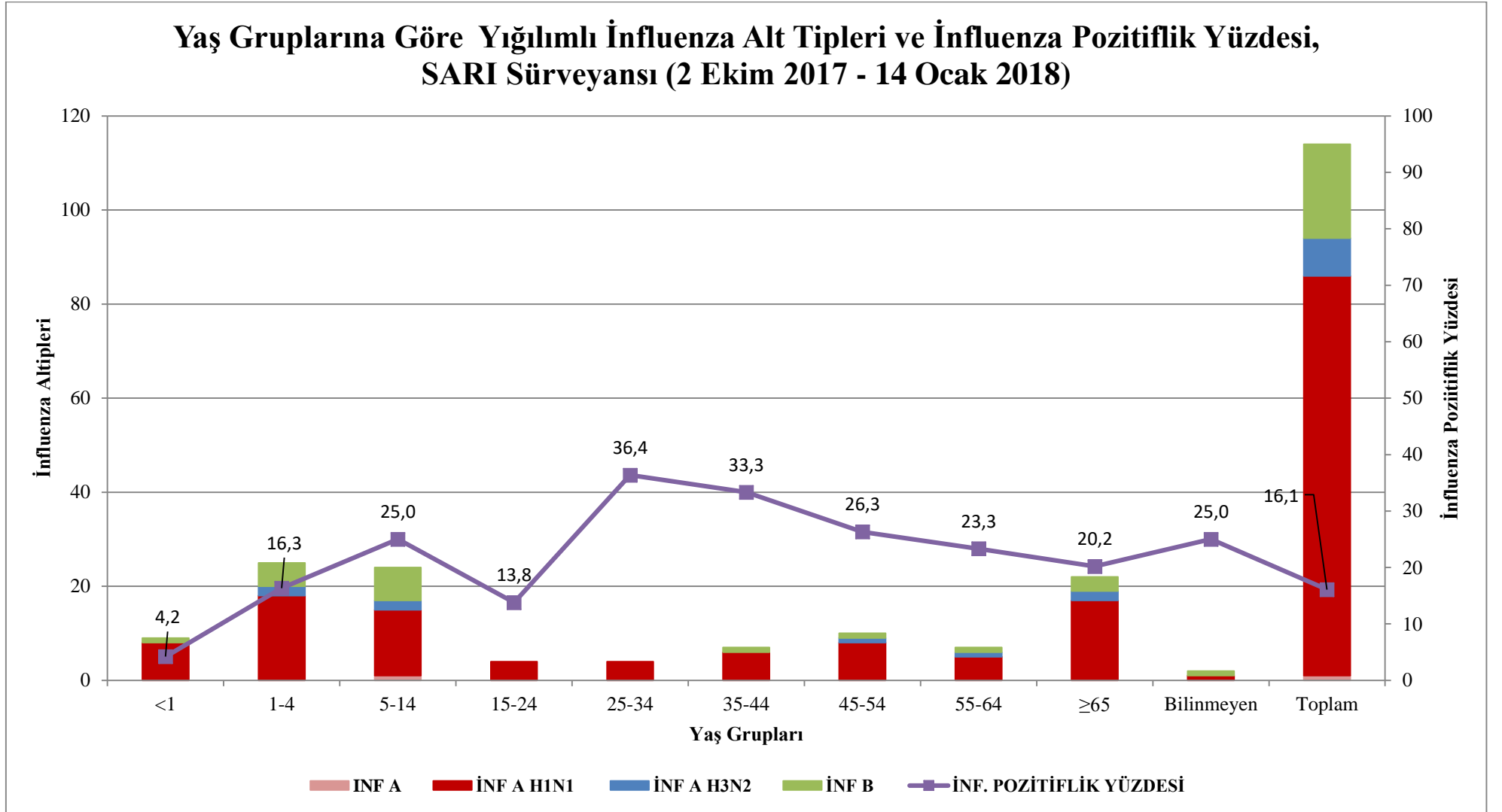
+: tiplendirilemeyen

*: kolon yüzdesi

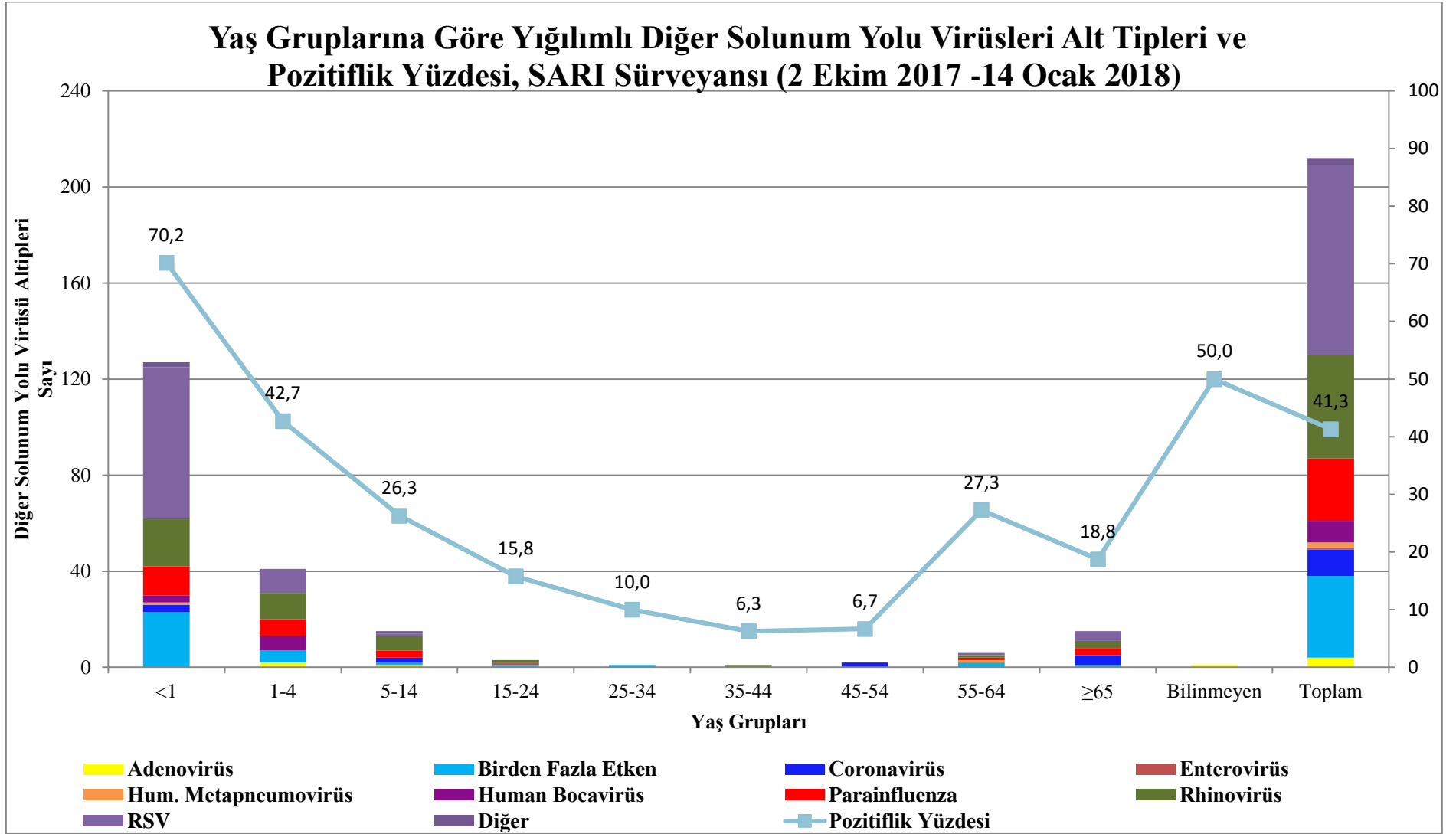
** satır yüzdesi (çalışılan numune içerisindeki pozitiflik yüzdesi)



Grafik-12: Sentinel Ağır Akut Solunum Yolu Enfeksiyonları (SARI) Sürveyansı kapsamında 2 Ekim 2017 tarihinden itibaren çalışılan Ağır Akut Solunum Yolu Enfeksiyonları (SARI) numune sayısı ve yatan hastalar içinde SARI yüzdesinin yaş gruplarına göre dağılımı.



Grafik-13: Sentinel Ağır Akut Solunum Yolu Enfeksiyonları (SARI) Sürveyansı kapsamında 2 Ekim 2017 tarihinden itibaren tespit edilen influenza alt tipleri sayısı ve influenza pozitiflik yüzdesinin yaş gruplarına göre dağılımı.



Grafik-14: Sentinel Ağır Akut Solunum Yolu Enfeksiyonları (SARI) Sürveyansı kapsamında 2 Ekim 2017 tarihinden itibaren tespit edilen diğer solunum yolu virüsleri alt tipleri ve pozitiflik yüzdesinin yaş gruplarına göre dağılımı.

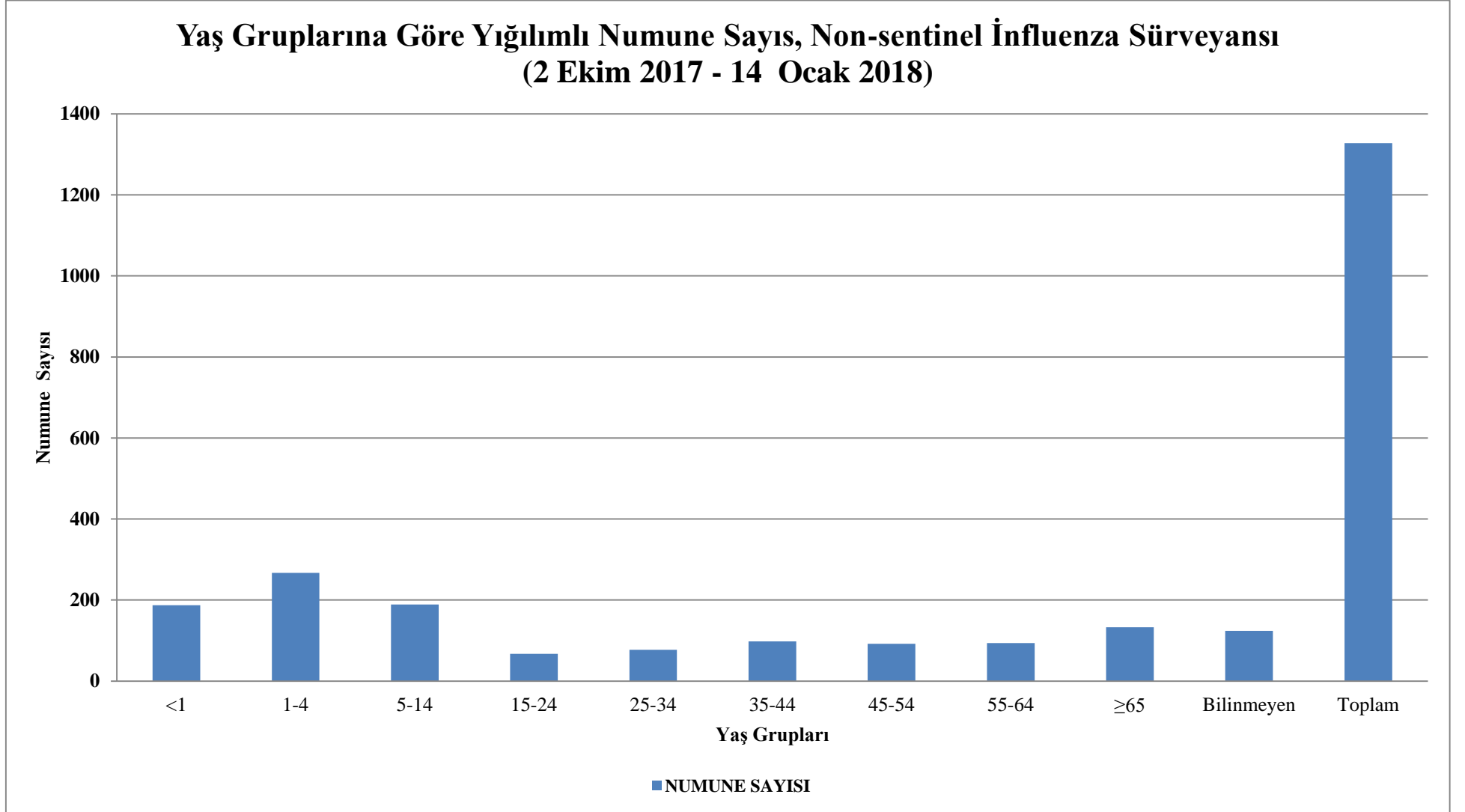
TABLO – 10 2017-2018 GRİP SEZONU NON-SENTİNEL İNFLUENZA SÜRVEYANSI (40 - 2. Hafta)

YAŞ GRUP (yıl)	(2 EKİM 2017 - 14 OCAK 2018)																
	İNFLUENZA POZİTİFLİK								İNFLUENZA ÇALIŞILAN NUMUNE		DİĞER SOLUNUM YOLU VİRÜSLERİ POZİTİFLİK			DSYV ÇALIŞILAN NUMUNE			
	A (H1N1)	A (H3N2)	A ⁺	A Toplam	B Toplam	A ve B Toplam			sayı	%*	sayı	%*	sayı	%*	%**	sayı	%*
						sayı	%*	%**									
<1	8	1	0	9	1	10	2,4	0,0	187	14,1	96	28,8	58,9	163	21,6		
1-4	84	3	0	87	10	97	23,7	0,0	267	20,1	112	33,6	64,4	174	23,1		
5-14	74	4	0	78	10	88	21,5	0,0	189	14,2	31	9,3	34,8	89	11,8		
15-24	12	2	0	14	2	16	3,9	0,0	67	5,0	10	3,0	27,8	36	4,8		
25-34	31	2	0	33	0	33	8,1	42,9	77	5,8	9	2,7	25,0	36	4,8		
35-44	31	3	0	34	5	39	9,5	0,0	98	7,4	9	2,7	20,9	43	5,7		
45-54	31	1	0	32	4	36	8,8	0,0	92	6,9	7	2,1	17,1	41	5,4		
55-64	24	1	0	25	8	33	8,1	0,0	94	7,1	8	2,4	17,8	45	6,0		
≥65	29	3	0	32	7	39	9,5	0,0	133	10,0	15	4,5	25,0	60	8,0		
Bilinmeyen	10	3	0	13	5	18	4,4	0,0	124	9,3	36	10,8	54,5	66	8,8		
Toplam	334	23	0	357	52	409	100,0	30,8	1328	100,0	333	100,0	44,2	753	100,0		
%**	93,6	6,4	0,0	87,3	12,7	100,0											

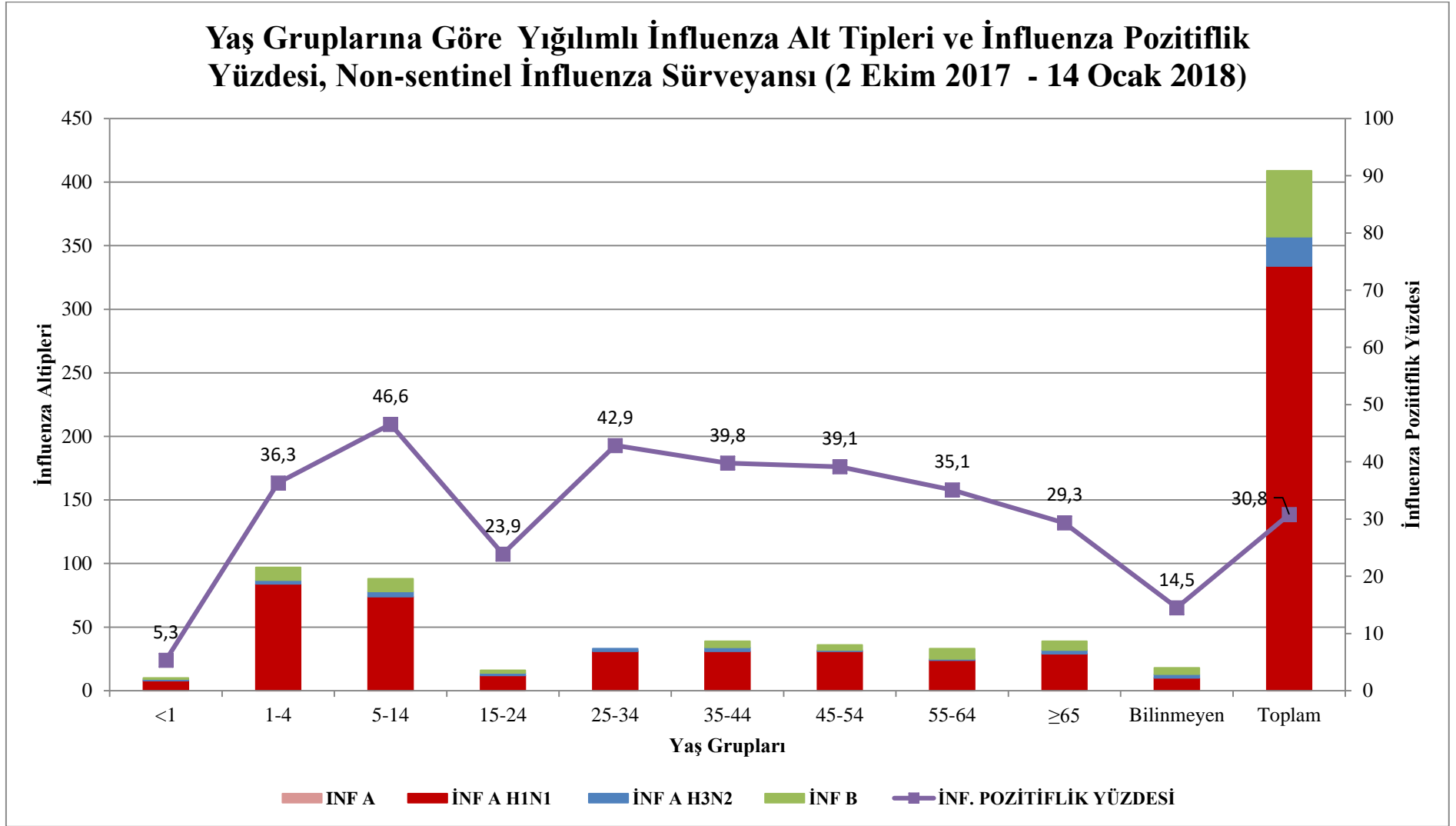
+: tiplendirilemeyen

*: kolon yüzdesi

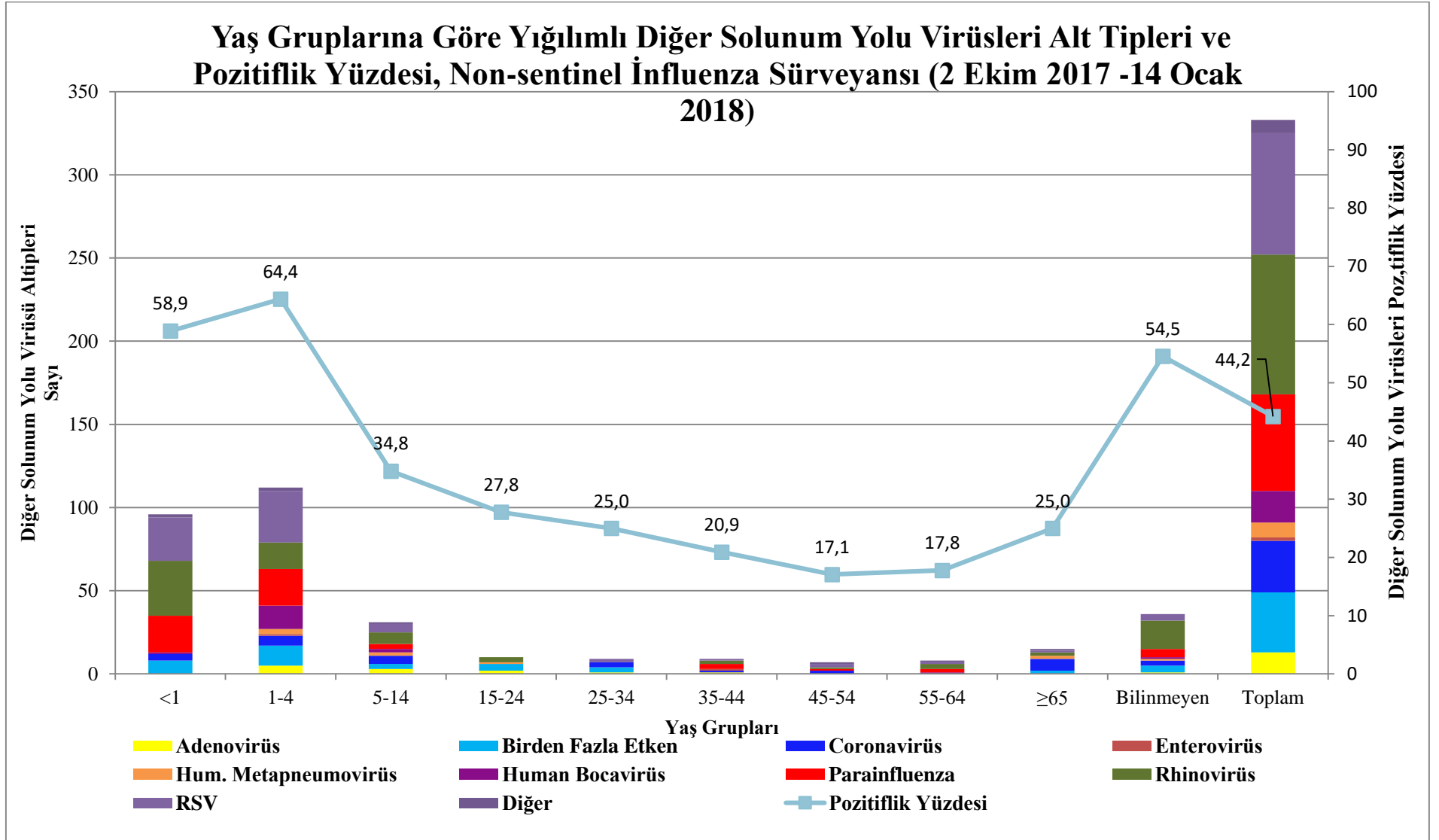
** satır yüzdesi (çalışılan numune içerisindeki pozitiflik yüzdesi)



Grafik-15: Non-sentinel İnfluenza Sürveyansı kapsamında 2 Ekim 2017 tarihinden itibaren çalışılan numune sayısının yaş gruplarına göre dağılımı.



Grafik-16: Non-sentinel İnfluenza Sürveyansı kapsamında 2 Ekim 2017 tarihinden itibaren tespit edilen influenza alt tipleri sayısı ve influenza pozitiflik yüzdesinin yaş gruplarına göre dağılımı.



Grafik-17: Non-sentinel İnfluenza Sürveyansı kapsamında 2 Ekim 2017 tarihinden itibaren tespit edilen diğer solunum yolu virüsleri alt tipleri ve pozitiflik yüzdesinin yaş gruplarına göre dağılımı.

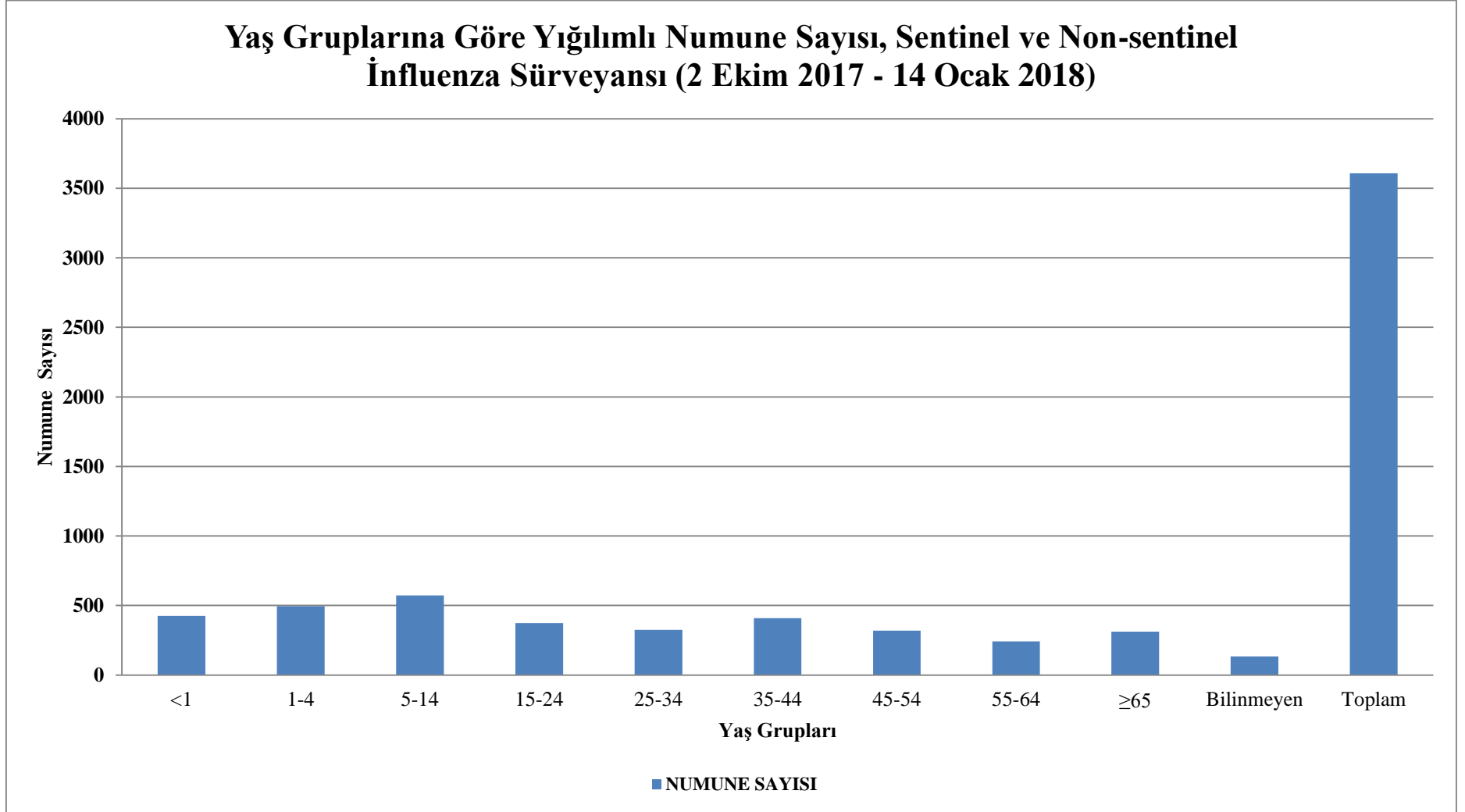
TABLO – 11 2017-2018 GRİP SEZONU SENTİNEL VE NON-SENTİNEL İNFLUENZA SÜRVEYANSI (40 - 2. Hafta)

YAŞ GRUP (yıl)	(2 EKİM 2017 - 14 OCAK 2018)														
	İNFLUENZA POZİTİFLİK								İNFLUENZA ÇALIŞILAN NUMUNE		DİĞER SOLUNUM YOLU VİRÜSLERİ POZİTİFLİK			DSYV ÇALIŞILAN NUMUNE	
	A (H1N1)	A (H3N2)	A ⁺	A Toplam	B Toplam	A ve B Toplam			sayı	%*	sayı	%*	%**	sayı	%*
						sayı	%*	%**							
<1	17	1	0	18	3	21	2,8	0,0	426	11,8	223	40,8	64,8	344	27,1
1-4	113	6	0	119	15	134	18,1	0,0	495	13,7	153	28,0	56,5	271	21,3
5-14	114	10	1	125	43	168	22,6	0,0	573	15,9	46	8,4	31,5	146	11,5
15-24	34	4	0	38	13	51	6,9	0,0	373	10,3	14	2,6	25,0	56	4,4
25-34	59	3	0	62	1	63	8,5	19,4	325	9,0	11	2,0	23,4	47	3,7
35-44	70	4	0	74	16	90	12,1	0,0	409	11,3	10	1,8	16,7	60	4,7
45-54	56	3	0	59	8	67	9,0	0,0	319	8,8	9	1,6	12,7	71	5,6
55-64	39	2	0	41	13	54	7,3	0,0	242	6,7	14	2,6	20,9	67	5,3
≥65	53	6	0	59	15	74	10,0	0,0	312	8,6	30	5,5	21,4	140	11,0
Bilinmeyen	11	3	0	14	6	20	2,7	0,0	134	3,7	37	6,8	54,4	68	5,4
Toplam	566	42	1	609	133	742	100,0	20,6	3608	100,0	547	100,0	43,1	1270	100,0
%**	92,9	6,9	0,2	82,1	17,9	100,0									

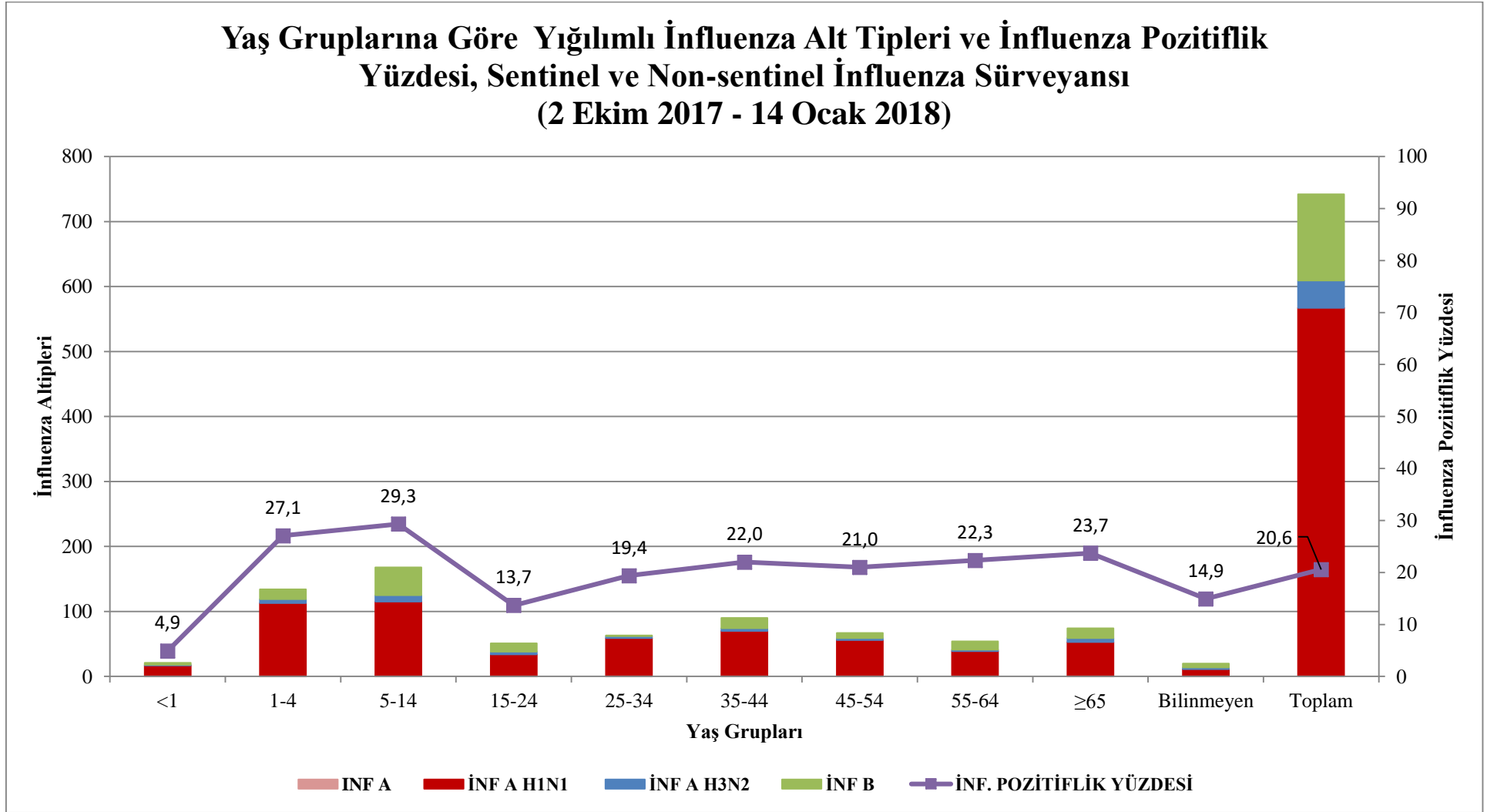
+: tiplendirilemeyen

*: kolon yüzdesi

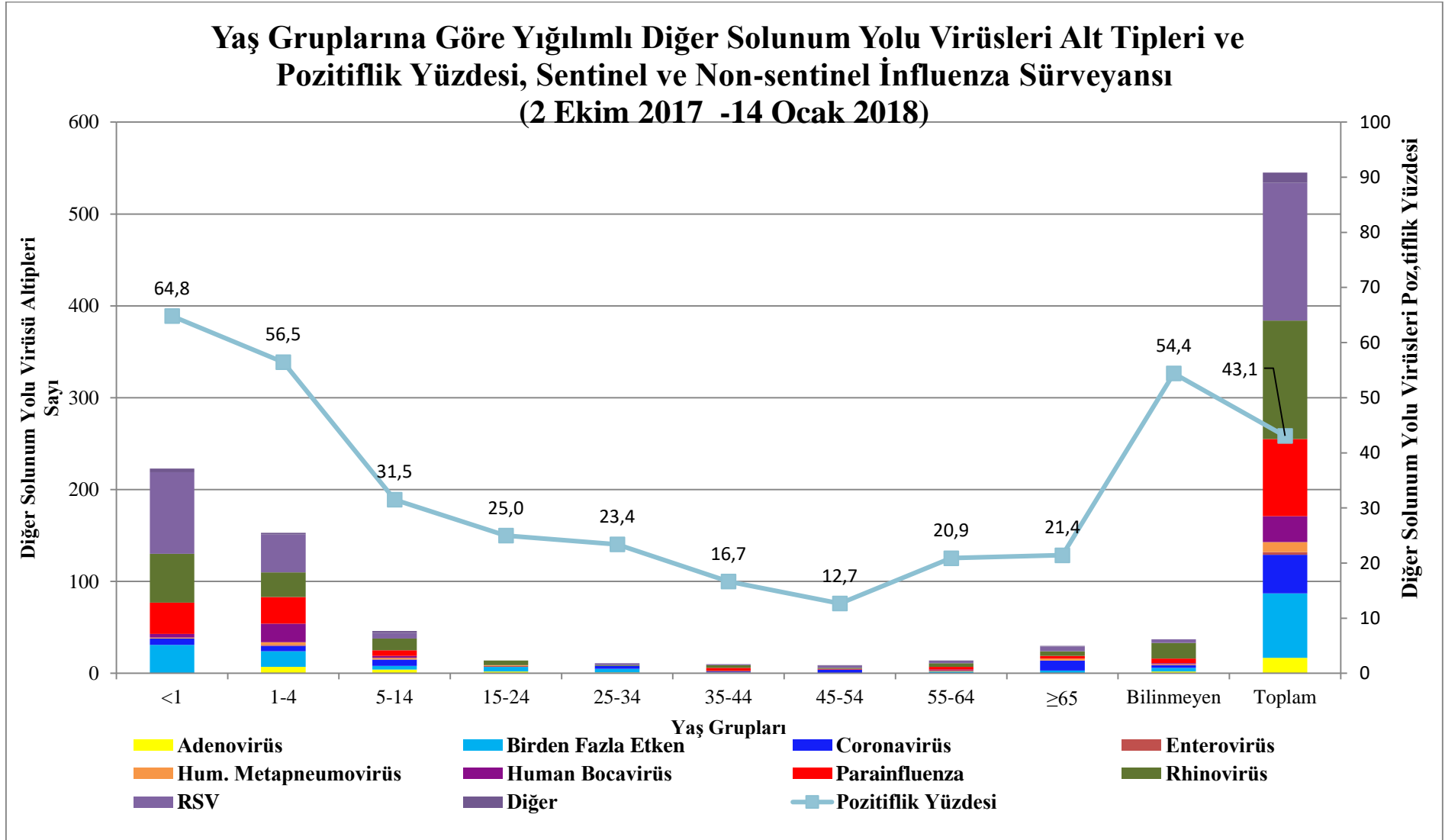
** satır yüzdesi (çalışılan numune içerisindeki pozitiflik yüzdesi)



Grafik-18: Sentinel ve Non-sentinel İnfluenza Sürveyansı kapsamında 2 Ekim 2017 tarihinden itibaren çalışılan numune sayısının yaş gruplarına göre dağılımı.



Grafik-19: Sentinel ve Non-sentinel İnfluenza Sürveyansı kapsamında 2 Ekim 2017 tarihinden itibaren tespit edilen influenza alt tipleri sayısı ve influenza pozitiflik yüzdesinin yaş gruplarına göre dağılımı.



Grafik-20: Non-sentinel İnfluenza Sürveyansı kapsamında 2 Ekim 2017 tarihinden itibaren tespit edilen diğer solunum yolu virüsleri alt tipleri ve pozitiflik yüzdesinin yaş gruplarına göre dağılımı.

GRİBE KARŞI ALINACAK ÖNLEMLER

1- Kişisel Korunma Önlemleri

- Hasta kişiler ile yakın temastan kaçınmalıdır.
- Grip benzeri bir hastalık geçirildiğinde evde istirahat etmelidir.
- Hastayken, hastalığı bulaştırmamak için mümkün olduğunca diğer insanlarla temas sınırlandırılmalıdır.
- Aksırma ve öksürme esnasında burun ve ağız kağıt mendille kapatılmalı ve kullanılan kağıt mendil çöp kutusuna atılmalıdır.
- Sabun ve su ile eller sık sık yıkanmalıdır.
- Bulaşma yollarından olan ağız, burun ve gözlere kirli ellerle temas etmekten kaçınmalıdır.
- Yüzeyler sık sık temizlenmelidir.

2- Grip Aşısı

Grip nedeniyle ciddi hastalık riski taşıyan belirli gruplar mevcuttur ve bu gruplar için korunma büyük önem taşır. Bu sebeple, 65 yaş ve üzerindeki kişiler ile yaşlı bakımevi ve huzurevinde kalan kişilerin bu durumlarını belgelendirmeleri halinde sağlık raporu aranmaksızın; gebeler, astım dahil kronik akciğer ve kalp-damar sistemi hastalığı olan erişkin ve çocuklar, şeker hastalığı dahil herhangi bir kronik metabolik hastalığı, kronik böbrek yetmezliği, kan hastalığı veya bağışıklık sistemi baskılanmış olan erişkin ve çocuklar ile 6 ay- 18 yaş arasında olup uzun süreli aspirin tedavisi alan çocuk ve gençlerin hastalıklarını belirten sağlık raporuna dayanılarak, hekim tarafından reçete edildiğinde, yılda bir defaya mahsus olmak üzere grip aşısı bedelleri, Sosyal Güvenlik Kurumu tarafından Sağlık Uygulama Tebliği kapsamında karşılanmaktadır. Bu kişiler hekime başvurarak reçete ile eczanelerden aşılarını alabilirler.

Diğer önemli bir risk grubu da sağlık çalışanlarıdır. Sağlık çalışanları, hem kendileri birçok hastayla karşılaştıkları için risk altındadırlar, hem de kendileri hasta olduklarında başka insanlara hastalık bulaştırma riski taşırlar. Sağlık çalışanları için Sağlık Bakanlığımız tarafından her yıl grip aşısı temin edilmekte ve ücretsiz uygulanması yapılmaktadır.

Bazı kişiler için ise grip aşısı uygulanması tıbbi açıdan sakıncalı olacağı için yasaktır. Bunlar yumurta alerjisi olanlar (yumurta yediğinde ciddi allerjik reaksiyon geçirenler), geçmişte grip aşısı uygulanmasıyla ciddi allerjik reaksiyon gelişmiş olanlar ve 6 aydan küçük bebeklerdir. Orta dereceli ya da ciddi ateşli bir hastalık geçirmekte olan kişilerin geçirdiği hastalığın belirtileri azaldıktan sonra aşılanmaları daha uygun olacaktır.

Yukarıda sayılan risk gruplarındaysanız grip geçirdiğinizi düşündüğünüzde hekime müracaat ediniz. Ayrıca, grip geçirdiğinizde belirtileriniz ağırlaşrsa (nefes darlığı, göğüs ağrısı, bilinç bulanıklığı, yüksek ateş, öksürük gibi belirtilerin ortaya çıkması) bir hekime başvurun ve tavsiyelerine göre gerekli ilaçları kullanın. Antibiyotikler gribi tedavi etmezler, bu nedenle hekim tavsiyesi dışında antibiyotik kullanmayın.