



T.C. Sağlık Bakanlığı
Halk Sağlığı
Genel Müdürlüğü

Bulaşıcı Hastalıklar Daire Başkanlığı

Haftalık İnfluenza (Grip) Sürveyans Raporu

Ocak 2018

ÖZET

2018/4. Hafta (22 - 31 Ocak 2018)

Ülkemizde 2018 yılı 4. hafta çalışılan Sentinel Grip Benzeri Hastalık (GBH/ILI) sürveyans numunelerinde influenza pozitifliği bir önceki haftaya (% 28,5) göre artış göstererek %38,8 saptanmıştır. Çalışılan 121 sentinel numunede 24 (% 51,1) influenza A(H1N1), 20 (% 42,6) influenza B, 7 (% 6,4) influenza A (H3N2) virüsü tespit edilmiştir. Gönderilen örneklerden Akdeniz bölgesinde 2, Doğu Anadolu bölgesinde 1, Ege bölgesinde 3, İç Anadolu bölgesinde 2, Karadeniz bölgesinde 4, Marmara bölgesinde 12 influenza A(H1N1) virüsü; Akdeniz bölgesinde 2, Doğu Anadolu bölgesinde 3, Ege bölgesinde 2, Güneydoğu Anadolu bölgesinde 1, Karadeniz Bölgesinde 6, Marmara Bölgesinde 6 influenza B virüsü ; İç Anadolu bölgesinde 1, Karadeniz bölgesinde 2 influenza A(H3N2) virüsü saptanmıştır (tablo 1).

Çalışılan Sentinel Ağır Akut Solunum Yolu Enfeksiyonları (SARI) sürveyans numunelerinde influenza pozitifliği bir önceki haftaya (% 34,3) göre düşüş göstererek % 25,3 saptanmıştır. Çalışılan 198 sentinel numunede 33 (% 66) influenza A(H1N1) virüsü, 12 (% 24) influenza B, 3 (% 6) influenza A(H3N2) virüsü ve 2 numunede birden fazla etken (influenza A(H1N1) + influenza B) tespit edilmiştir. Numunelerin 167'sinde diğer solunum yolu virüsleri pozitiflik yüzdesi % 50,3 saptanmıştır. Diğer solunum yolu virüsleri arasında en çok saptanan virüs RSV (Respiratory Sensityal Virus) olmuştur (tablo 3).

Çeşitli merkezlerden alınan non-sentinel influenza sürveyans numunelerinde influenza pozitifliği % 28,8 saptanmıştır. Çalışılan 378 non-sentinel numunede 75 (% 68,8) influenza A(H1N1) virüsü, 24 (% 22) influenza B, 7 (% 6,4) influenza A(H3N2) virüsü ve 3 numunede birden fazla etken (influenza A(H1N1) + influenza B) tespit edilmiştir. Akdeniz bölgesinde 3, Doğu Anadolu bölgesinde 5, Ege bölgesinde 15, İç Anadolu bölgesinde 22, Karadeniz bölgesinde 27, Marmara bölgesinde 16 influenza A(H1N1) virüsü; Doğu Anadolu bölgesinde 2, Ege bölgesinde 6, Güneydoğu Anadolu bölgesinde 2, İç Anadolu bölgesinde 9, Karadeniz bölgesinde 6, Marmara bölgesinde 2 influenza B virüsü; İç Anadolu bölgesinde 12, Karadeniz bölgesinde 3, Marmara bölgesinde 2 influenza A (H3N2) virüsü saptanmıştır. Çalışılan numunelerin 224'ünde diğer solunum yolu virüsleri pozitiflik yüzdesi %53,1 saptanmıştır. Diğer solunum yolu virüsleri arasında en çok saptanan RSV olmuştur (tablo 5).

2017/18 Sezonu 40 - 4. Hafta (2 Ekim 2017 – 28 Ocak 2018)

2017/18 sezonu 40 - 4. hafta çalışılan 1836 sentinel ILI sürveyans numunelerinde influenza pozitifliği % 16,7 saptanmıştır. 307 pozitif numunenin 162 (% 60,6)'sinde influenza A (H1N1), 100 (% 32,6)'ünde influenza B, 21 (% 6,8)'inde influenza A(H3N2) virüsü tespit edilmiştir (tablo 2). Çalışılan numunelerde influenza pozitifliği erkeklerde % 14,6, kadınlarda % 18,3 saptanmıştır (tablo 7).

2017/18 sezonu 40 - 4. hafta çalışılan 1105 sentinel SARI sürveyans numunelerinde influenza pozitifliği % 20,1 saptanmıştır. 232 pozitif numunenin 179 (% 77,2)'sında influenza A (H1N1), 36 (% 15,5)'sında influenza B, 14 (% 6)'ünde influenza A (H3N2), 1'inde influenza A virüsü, 2'sinde birden fazla etken(influenza A(H1N1) + influenza B) tespit edilmiştir. Diğer solunum yolu virüsleri arasında en çok RSV saptanmıştır (tablo 4). Çalışılan numunelerde influenza pozitifliği erkeklerde % 19,8, kadınlarda % 21,1 saptanmıştır (tablo 7).

2017/18 sezonu 40 - 4. hafta çalışılan 2098 non-sentinel sürveyans numunelerinde influenza pozitifliği % 30,5 saptanmıştır. 640 pozitif numunenin 482 (% 75,3)'sinde influenza A (H1N1), 105 (% 16,4)'inde influenza B, 48 (% 7,5)'inde influenza A (H3N2) virüsü 1'inde influenza A virüsü, 4'ünde birden fazla etken(influenza A(H1N1) + influenza B) tespit edilmiştir. Diğer solunum yolu virüsleri arasında en çok RSV ve rhinovirüs saptanmıştır. Çalışılan numunelerde influenza pozitifliği erkeklerde % 26,3 kadınlarda % 34,9 saptanmıştır (tablo 7).

2017/18 sezonu 40 - 4. hafta çalışılan 5039 sentinel ve non-sentinel numunelerde influenza pozitifliği % 23,7 saptanmıştır. 1197 pozitif numunenin 847 (% 73,5)'sinde influenza A (H1N1), 241 (% 19,0)'inde influenza B, 83 (% 7,1)'ünde influenza (H3N2), 2'sinde influenza A virüsü, 6'sında birden fazla etken (influenza A(H1N1) + influenza B) tespit edilmiştir. Çalışılan numunelerde influenza pozitifliği erkeklerde % 21,1, kadınlarda % 25,5 saptanmıştır (tablo 7).

AVRUPA

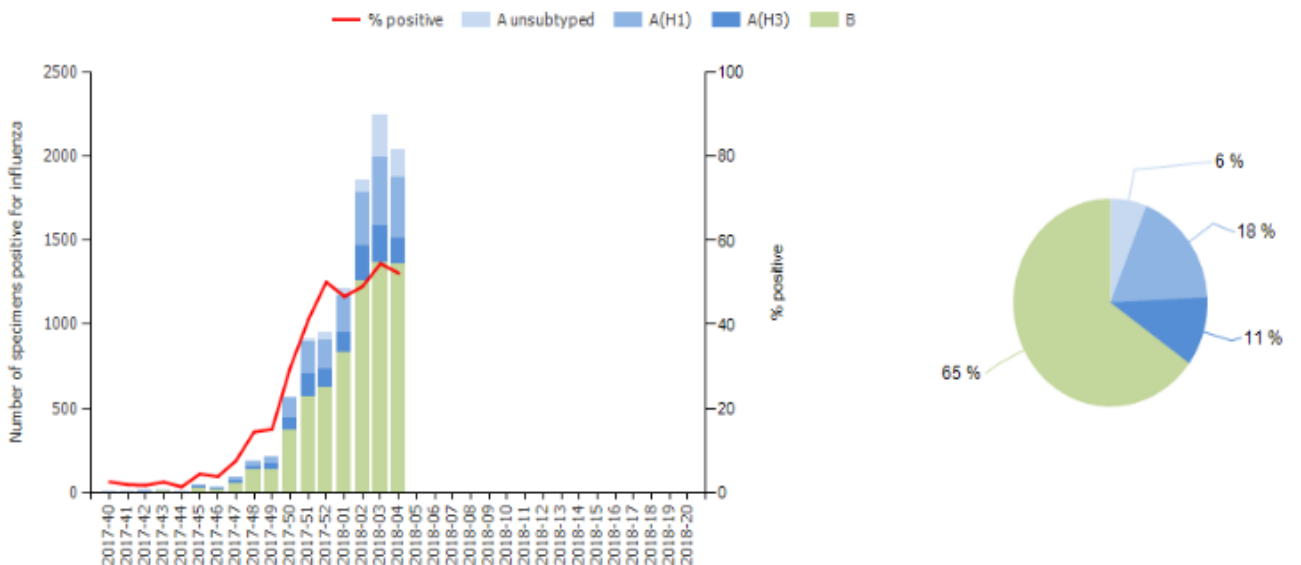
2018/4. Hafta (22 - 28 Ocak 2018)

2017-2018 influenza sezonunun 4. haftası bildirimde bulunan ülkelerin çoğunda influenza aktivitesi ülke geneline yayılmıştır ve aktivite artarken yoğunluğun düşük ve orta düzeylerde olduğu bildirilmiştir. İnfluenza A ve B virüslerinin her ikisinin de yaygın olarak dolaşımda olduğu, B virüslerinin daha yüksek oranda olduğu görülmektedir. Bölgedeki ülkeler arasında dolaşımdaki influenza tipleri ve influenza A alt tiplerinin farklı oranlarda olduğu gözlenmiştir. Sentinel birinci basamak sağlık kuruluşlarına ILI/ARI nedeniyle başvuranlardan alınan örneklerde influenza pozitifliği önceki 3 hafta (% 42-52) içinde gözlenen aralıkta (% 51.) saptanmıştır.

2017/18 Sezonuna Genel Bakış

Bölge genelinde sentinel numunelerde tespit edilen influenza B virüslerinin oranı influenza A virüslerinden daha yüksektir. Non-sentinel numunelerde ise influenza A ve B virüslerinin oranı kabaca benzerdir. Non-sentinel kaynaklarda tespit edilen influenza A(H3N2) virüsleri, A(H1N1) pdm09 influenza virüslerinden daha yüksek iken sentinel kaynaklarda tespit edilen influenza A(H1N1) pdm09 virüsleri influenza A(H3N2) virüslerinden daha yüksektir. Hem sentinel hem de non-sentinel numunelerde tespit edilen influenza B virüslerinden B/Yamagata soyundan olanlar B/Victoria soyundan olanlardan çok daha yüksektir. B/Yamagata trivalan mevsimsel influenza aşısı içeriğinde mevcut değildir. Bölgedeki ülkelerde baskın influenza virüsü ve influenza A virüsü alt tiplerinde farklılıklar gözlenmiştir. Ağır vakalarının çoğunu influenza A (H1N1)pdm09 ve influenza B alt tipi ile infekte olmuş yetişkinler oluşturmuştur.

Avrupa 2017/18 İnfluenza Sezonu Sentinel Numunelerdeki İnfluenza Alt tipleri ve Dağılımı



DÜNYA

(21 Ocak 2018 tarihine kadar olan verilere dayalı 5 Şubat 2018’de güncellenmiş bilgi)

Güney yarım kürenin ılıman bölgesinde influenza aktivitesi sezonlar arası düzeyde seyretmekte iken, Kuzey yarım kürenin ılıman bölgesinde yüksek seyretmiştir. Dünya genelinde tespit edilen influenza virüslerinin çoğunu influenza A oluşturmaktadır. Ancak influenza B virüsleri (çoğunluğu yamagata soyundan) son haftalarda artmaktadır.

Şu ana kadar influenza sezonu içerisinde bulunan birçok ülkede önceki yıllarla karşılaştırıldığında orta düzeyde, az ülkede önceki yılların düzeyini aşan düzeyde influenza benzeri hastalık (ILI) bildirilmiştir. Bazı ülkeler önceki sezonlardaki pik düzeyine ulaşan ya da aşan hastaneye ve yoğun bakıma yatış düzeyi bildirmiştir. Dünya Sağlık Örgütü, influenza aktivitesi mevcut olan veya influenza sezonuna giren ülkelere; uygun vaka yönetimi, enfeksiyon kontrol önlemlerine uyum ve yüksek riskli gruplar için mevsimsel influenza aşılmasını sağlamak için gerekli önlemleri almalarını önermektedir (<http://www.who.int/mediacentre/factsheets/fs211/en/>).

Ulusal İnfluenza Merkezleri (NICs; National Influenza Centres) ve diğer ulusal influenza laboratuvarlarından 8 – 21 Ocak 2017 tarihleri arasında FluNet’e 101 ülke, bölge veya alandan veri bildirilmiştir. DSÖ GISRS (Global Influenza Surveillance and Response System) laboratuvarlarında 277231’den fazla numune değerlendirilmiştir. İnfluenza virüsü, 88610 numunede tespit edilmiş olup, numunelerin % 62,1’inde influenza A, % 39,9’unda influenza B virüsü saptanmıştır. İnfluenza A tespit edilenlerin % 50,3’ü influenza A (H1N1) pdm09, % 49,7’si ise influenza A(H3N2) alt tipidir. İnfluenza B tespit edilenlerin % 90,8’inin B/Yamagata soyundan, % 9,2’sinin ise B/Victoria soyundan olduğu bildirilmiştir.

Güney Yarımkürede 2018 grip mevsiminde kullanılacak grip aşılarının bileşimi hakkında DSÖ Danışma ve Bilgilendirme Toplantısı 25-28 Eylül 2017’de Avustralya’da Melbourne’de yapılmıştır. Trivalan aşı içeriği için; A/ Michigan / 45/2015 (H1N1) pdm09 benzeri virüs, A / Singapur / INFIMH-16-0019 / 2016 (H3N2) benzeri virüs ve B / Phuket / 3073/2013 benzeri virüs önerilmiştir. Ayrıca, iki influenza B virüsünü içeren quadrivalan aşı içeriği için yukarıdaki üç virüs ve bir B / Brisbane / 60/2008 benzeri virüs önerilmiştir.

(http://www.who.int/influenza/vaccines/virus/recommendations/2018_south/en/)

Kuzey yarım kürede ılıman bölgedeki ülkeler

Kuzey Amerika’da influenza virüs aktivitesi genel olarak yüksek seyretmiştir. Kanada’da influenza ve influenza benzeri hastalık (ILI) aktivitesi artmaya devam etmiştir ve yılın bu dönemi için beklenen düzey aralığından daha yüksek olduğu bildirilmiştir. İnfluenza A virüsleri baskınlığını sürdürmüştür, ancak geçmiş yedi sezonun aynı dönemi için haftalık en yüksek değere ulaşan influenza B virüsleri son haftalarda artmıştır. Amerika Birleşik Devletleri(ABD)’nde influenza aktivitesi artmaya devam etmiştir (en sık tespit edilen influenza A (H3N2) virüsleri). İnfluenza ilişkili kümülatif hastaneye yatış hızının en yüksek düzeyde

olduğu ve önceki yedi sezonun aynı döneminde gözlenen düzeyin üzerinde olduğu bildirilmiştir. Kanada'da ve Amerika Birleşik Devletleri(ABD)'nde influenza vakalarının ve influenza ilişkili hastaneye yatışların çoğunu 65 yaş ve üzeri erişkinler oluşturmaktadır. Meksika'da tespit edilen influenza A(H3N2) virüsü baskınlığı ile influenza aktivitesinin artmaya devam ettiği bildirilmiştir.

Avrupa'da birçok ülkede influenza aktivitesi yüksek seyretmiştir. Aktivite Avrupa'nın kuzey ve güneybatısında yüksek seyretmiştir, birkaç ülkede pik yapmıştır ve Avrupa'nın batısında artmaya başlamıştır. İnfluenza B virüsleri (yamagata soyu) en sık tespit edilen virüs olmuştur ve tespit edilen influenza A virüslerinin alt tipleri ülkeye göre değişmektedir. Fransa, İtalya, Hollanda, İspanya ve İsviçre'de aktivitenin yüksek seyretmesine rağmen influenza tespitlerinde azalma görülmüştür. Birleşik Krallık'ta (İngiltere, Kuzey İrlanda) ILI göstergeleri orta düzeydedir, ancak hastane göstergeleri yüksek düzey ulaşmıştır(dolaşımdaki influenza A (H3N2) ve influenza B Yamagata soyundan virüslerin baskınlığı ile).

Kuzey Afrika'da Cezayir, Mısır ve Fas'ta influenza tespitleri yüksek seyretmiştir, Tunus'ta azalmıştır. Cezayir ve Tunus'ta influenza A (H1N1)pdm09, Mısır ve Fas'ta influenza B virüsleri baskın virüs olmuştur.

Batı Asya'da bazı ülkelerde artan influenza aktivitesi bildirilmiştir. Irak ve İsrail'de sırasıyla influenza A (H1N1)pdm09 ve influenza B virüslerinin baskın olduğu ve influenza aktivitesinin arttığı bildirilmiştir. Ürdün'de influenza A (H1N1)pdm09 virüs tespitlerinde azalma olduğu görülmektedir.

Orta Asya'da influenza aktivitesi bölge genelinde düşük olsa da hafif artış mevcuttur.

Doğu Asya'da influenza aktivitesi artmaya devam etmiştir. Çin'in güneyinde ILI aktivitesi artmaya devam etmiştir, ancak kuzeyinde aktivitede azalma görülmüştür. İnfluenza B Yamagata soyundan virüsler baskın olup influenza A(H1N1)pdm09 virüsleri onu takip etmektedir. Hong Kong ve Çin'de en sık tespit edilen influenza B virüsleri ile birlikte ILI hızında ciddi bir artış bildirilmiştir. Kore Demokratik Halk Cumhuriyeti'nde influenza A(H1N1)pdm09 nedeni influenza aktivitesi bildirilmiştir. En sık tespit edilen virüsler influenza B virüsleri olmuştur. Moğolistan'da influenza B Yamagata soyundan virüslerin tespiti yüksek seyrederken, ILI ve hastaneye yatışlar arasında pnömonili hastaların yüzdesinde azalma olduğu görülmüştür. Kore Cumhuriyeti'nde influenza A(H3N2) ve influenza B virüs tespitleri yüksek seyrederken, ILI aktivitesinde azalma görülmüştür.

Tropik bölgelerdeki ülkeler

Karayipler, Güney Amerika ve Orta Amerika'nın Tropikal ülkeleri

Karayipler ve Orta Amerika'daki ülkelerde solunum yolu hastalıkları göstergeleri ve influenza aktivitesi genel olarak düşük düzeyde seyretmiştir. Jamaika'da influenza A, Guatemala'da ve Haiti'de influenza B, Porto Riko'da influenza A ve B aktivitesinde hafif artış bildirilmiştir.

Güney Amerika'nın tropikal ülkelerinde influenza ve RSV aktivitesi ve solunum yolu hastalıkları göstergeleri birkaç ülke hariç genel olarak düşük düzeyde seyretmiştir. Ekvador'da ağır akut solunum yolu enfeksiyonları ve influenza aktivitesi artmaya devam etmiştir. Ve influenza A (H1N1)pdm09 virüs baskınlığı ile alarm eşiğinin üzerinde seyretmiştir.

Afrika bölgesi

Batı Afrika'da influenza aktivitesi bölge genelinde düşük veya hiç mevcut değildir. Orta Afrika'da bu bildirim döneminde güncelleme mevcut değildir. Afrika'nın doğusunda Madagaskar'da artmış influenza aktivitesi bildirilmiştir.

Tropikal Asya

Asya'nın güneyinde İran'da tüm mevsimsel influenza alt tiplerinin, Pakistan'da influenza A (H1N1)pdm09 ve A (H3N2) virüslerinin tespiti ile influenza aktivitesi artmaya devam etmiştir. Son haftalarda bölgede influenza B virüsleri tespiti artmıştır.

Güneydoğu Asya'da birçok ülkede düşük düzeyde influenza aktivitesi bildirilmiştir. Singapur'da influenza A (H1N1)pdm09 ve influenza B/Yamagata soyundan virüslerin tespiti artmıştır.

Güney yarım kürede ılıman bölgedeki ülkeler

Güney yarım kürenin ılıman bölgesinde influenza aktivitesi genel olarak sezonlar arası düzeyde devam etmektedir.

HAFTALIK İNFLUENZA (GRİP) SÜRVEYANS RAPORU

Mevsimsel grip ülkemizde ve dünyada her yıl milyonlarca insanı etkilemekte, genel olarak bilindiğinden çok daha fazla sayıda hastane yatışlarına ve ölümlere neden olmaktadır. İnfluenza (grip), influenza virüsünün neden olduğu bir akut solunum yolu hastalığıdır ve dünyada yaygın olarak görülmektedir. İnfluenza klinik olarak, diğer etkenlerin neden olduğu akut solunum yolu enfeksiyonlarından ayırt edilememektedir. Grip genellikle 1-2 haftalık bir sürede tamamen iyileşmekte, ancak yaşlılar, çocuklar ve diğer riskli gruplarda ağır komplikasyonlarla seyredabilmektedir. Bunun yanı sıra ölümlere, ciddi iş gücü kayıplarına ve ekonomik kayıplara neden olabilmekte, epidemi ve pandemilerle seyredabilmektedir. Bu nedenlerle influenza hastalığının takip edilmesi önemlidir.

Sentinel sürveyans, belirlenmiş noktalardan sınırlı sayıda rutin olarak sistematik veri toplanmasını içerir. Bu sürveyans türü ile gerçek zamanlı ve etkin bir biçimde yüksek kalitede veri toplanabilmektedir.

Sentinel İnfluenza Sürveyansı:**Neden Yapılıyor?**

İnfluenza sürveyansı kapsamında tüm dünyada olduğu gibi ülkemizde de sentinel sürveyans, 'İnfluenza Benzeri Hastalık Sürveyansı' biçiminde 2005 yılından bu yana sürdürülmektedir. Ancak ülkemizde sürdürülen influenza benzeri hastalık sürveyansının ağır/şiddetli influenza vakalarının takip edilmesi ve influenza nedeniyle hastaneye yatan ağır vakaların risk faktörleri ile ilgili bilgilerin toplanması açısından yetersiz olması nedeniyle Aralık 2015 tarihinden itibaren 'Ağır Akut Solunum Yolu Enfeksiyonları Sürveyansı' uygulanmaya başlanmıştır.

Genel olarak influenza sürveyansının amacı

- İnfluenza sezonunun başlangıç ve bitiş zamanını tespit etmek ve bunları izlemek,
- Dolaşımdaki virüs suşlarını tespit etmek,
- İnfluenza virüslerinin yapısında meydana gelebilecek değişiklikleri saptamak,
- Dolaşımda farklı bir virüs tipi var ise bu virüs tipini mümkün olduğu kadar erken tespit etmek,
- İnfluenza tedavisinde kullanılan antiviral ilaçlara karşı virüs direncini değerlendirmek,
- Mevsimsel grip için üretilen aşılarda kullanılacak olan virüs tiplerini belirlemek, etkili aşının zamanında güncellenmesini sağlamak için virüsün alt tiplerini veya yeni varyantlarını tanımlamak ve erken dönemde saptamak,
- Ağır/şiddetli influenza vakalarını değerlendirmek,
- İnfluenza nedeniyle hastaneye yatan ağır vakaların risk faktörlerini tespit ve takip etmek ve değerlendirmek
- Hastalığın şiddetini ve virüs suşları ile hastalık şiddeti arasındaki ilişkiyi belirlemek
- Mortalite açısından yüksek risk gruplarını saptamak, izlemek ve virüs suşları ile olan ilişkisini değerlendirmek,
- İnfluenza sezonu dışında ortaya çıkan beklenmedik influenza vakalarını ya da salgınlarını önceden saptamak,

- Yıl boyunca hastalığın seyrini takip etmektir.

Haftalık İnfluenza Sürveyans Raporu, bu sürveyansın haftalık sonuçları ile birlikte ülkemiz ve dünyadaki son durumu özetleyen bir rapordur.

Nasıl Yapılıyor?

Gribin takibi dünya genelindeki ülkelerde olduğu gibi ülkemizde de bölgesel olarak yapılmakta ve bu sayede grip yakından ve güvenli olarak izlenmektedir. İnfluenza hastalığının takibine yönelik sentinel sürveyans çalışması “İnfluenza (Grip) Benzeri Hastalık Sürveyansı” ve “Sentinel Ağır Akut Solunum Yolu Enfeksiyonları (SARI) Sürveyansı” şeklinde yürütülmektedir.

‘Sentinel İnfluenza Benzeri Hastalık (ILI/IBH/GBH) Sürveyansı’ kapsamında ülkemizin farklı bölgelerinden seçilmiş 17 ilimizde (Adana, Ankara, Antalya, Bursa, Diyarbakır, Edirne, Erzurum, İstanbul, İzmir, Kocaeli, Konya, Malatya, Muğla, Samsun, Tekirdağ, Trabzon, Van) İstanbul’da 20, diğer illerde 10 aile hekimi olmak üzere toplam 180 aile hekimi görev almaktadır. Aile hekimleri her hafta kendilerine başvuran kişiler içerisinde “grip benzeri hastalık” geçiren hasta sayılarını ve bu hastaların en az birinden aldıkları numuneleri değerlendirilmek üzere göndermektedir. Bu örneklerde influenza virüsleri çalışılmaktadır.

‘Sentinel Ağır Akut Solunum Yolu Enfeksiyonları (SARI) Sürveyansı’ kapsamında ise ülkemizin farklı bölgelerinden seçilmiş 5 ilde (Adana, Ankara, Erzurum, İstanbul, Samsun) seçilmiş hastaneler görev almaktadır. Hekimler hastanede yatan ve SARI vaka tanımına uyan tüm hastalardan aldıkları numuneleri ve hastaneye yatan hasta sayılarını değerlendirilmek üzere göndermektedir. Bu örneklerde influenza ve diğer solunum yolu virüsleri çalışılmaktadır.

Numuneler Halk Sağlığı Genel Müdürlüğü Viroloji Laboratuvarı, İstanbul Üniversitesi Tıp Fakültesi Viroloji Laboratuvarı, Samsun Halk Sağlığı Laboratuvarı, Erzurum Halk Sağlığı Laboratuvarı, Adana Halk Sağlığı Laboratuvarı, İzmir Halk Sağlığı Laboratuvarı ve İstanbul Halk Sağlığı Laboratuvarı’nda çalışılmaktadır.

Aile hekimleri tarafından haftalık bildirilen “grip benzeri hastalık” ve belirlenmiş hastanelerden bildirilen “ağır akut solunum yolu enfeksiyonları” sayıları ve laboratuvarlardan alınan numune sonuçları birlikte değerlendirilmekte ve Halk Sağlığı Genel Müdürlüğü Bulaşıcı Hastalıklar Daire Başkanlığı tarafından haftalık olarak analizi yapılmaktadır. Analiz sonuçları ile bu raporda yer alan tablolar, grafikler ve değerlendirmeler yayınlanmaktadır.

Sentinel Dışı (Non-Sentinel) İnfluenza Sürveyansı

Türkiye genelinde belirlenen merkezler dışında kalan sağlık kurum ve kuruluşlarında vaka tanımına uyan kişilerden gönderilen örnekler ve vaka bilgi formları değerlendirmeye alınmaktadır. Bu örneklerde influenza ve diğer solunum yolu virüsleri çalışılmaktadır.

Tablo ve Grafiklerin Açıklamaları:

Tablo 1: Bu tabloda, ‘Sentinel Grip Benzeri Hastalık Sürveyansı’ kapsamında raporda yer alan hafta içerisinde çalışılan numunelerin sonuçlarına ait bilgiler yer almaktadır.

Tablo 2: Bu tabloda, Sentinel Grip Benzeri Hastalık Sürveyansı’ kapsamında 40. haftadan (02 Ekim 2017 tarihinden) itibaren raporda yer alan hafta da dahil olmak üzere çalışılan numunelerin sonuçlarına ait bilgiler yer almaktadır.

Tablo 3: Bu tabloda, ‘Sentinel Ağır Akut Solunum Yolu Enfeksiyonları Sürveyansı’ kapsamında, raporda yer alan hafta içerisinde çalışılan numunelerin sonuçlarına ait bilgiler yer almaktadır.

Tablo 4: Bu tabloda, ‘Sentinel Ağır Akut Solunum Yolu Enfeksiyonları Sürveyansı’ kapsamında 40. haftadan (02 Ekim 2017 tarihinden) itibaren raporda yer alan hafta da dahil olmak üzere çalışılan numunelerin sonuçlarına ait bilgiler yer almaktadır.

Tablo 5: Bu tabloda, ‘Nonsentinel İnfluenza Sürveyansı’ kapsamında raporda yer alan hafta içerisinde çalışılan numunelerin sonuçlarına ait bilgiler yer almaktadır.

Tablo 6: Bu tabloda, ‘Nonsentinel İnfluenza Sürveyansı’ kapsamında 40. haftadan (02 Ekim 2017 tarihinden) itibaren raporda yer alan hafta da dahil olmak üzere çalışılan numunelerin sonuçlarına ait bilgiler yer almaktadır.

Tablo 7: Bu tabloda, ‘İnfluenza Sürveyansı’ kapsamında 40. haftadan (02 Ekim 2017 tarihinden) itibaren raporda yer alan hafta da dahil olmak üzere çalışılan numunelerin sonuçlarına ait bilgiler sürveyans tipine göre ve cinsiyete göre sunulmuştur.

Tablo 8: Bu tabloda, ‘Sentinel Grip Benzeri Hastalık Sürveyansı’ kapsamında 40. haftadan (02 Ekim 2017 tarihinden) itibaren raporda yer alan hafta da dahil olmak üzere yaş gruplarına göre çalışılan numunelerin sonuçlarına ait bilgiler yer almaktadır.

Tablo 9: Bu tabloda, ‘Sentinel Ağır Akut Solunum Yolu Enfeksiyonları Sürveyansı’ kapsamında 40. haftadan (02 Ekim 2017 tarihinden) itibaren raporda yer alan hafta da dahil olmak üzere yaş gruplarına göre çalışılan numunelerin sonuçlarına ait bilgiler yer almaktadır.

Tablo 10: Bu tabloda, ‘Nonsentinel İnfluenza Sürveyansı’ kapsamında 40. haftadan (02 Ekim 2017 tarihinden) itibaren raporda yer alan hafta da dahil olmak üzere yaş gruplarına göre çalışılan numunelerin sonuçlarına ait bilgiler yer almaktadır.

Tablo 11: Bu tabloda, ‘Sentinel ve Nonsentinel İnfluenza Sürveyansı’ kapsamında 40. haftadan (02 Ekim 2017 tarihinden) itibaren raporda yer alan hafta da dahil olmak üzere yaş gruplarına göre çalışılan numunelerin sonuçlarına ait bilgiler yer almaktadır.

NOT: Sütunlarda ‘Sentinel Grip Benzeri Hastalık Sürveyansı’ kapsamında 17 sentinel ilin bulunduğu bölgelere ait sonuçlar, Sentinel Ağır Akut Solunum Yolu Enfeksiyonları Sürveyansı’ kapsamında 7 sentinel hastanenin bulunduğu 5 sentinel İl’e ait sonuçlar ayrı ayrı ve Türkiye toplamı yer alırken, satırlarda tespit edilen virüs tipleri yer almaktadır (Tablo 1,2,3,4,5,6)

Grafik 1: Bu grafikte, ‘Sentinel Grip Benzeri Hastalık Sürveyansı’ kapsamında haftalık çalışılan Grip Benzeri Hastalık (GBH/ILI) numune sayısı ve poliklinik başvuruları içerisinde Grip Benzeri Hastalık yüzdesi yer almaktadır. Her hafta tespit edilen Grip Benzeri Hastalık sayısının, o haftaki sentinel sürveyans kapsamında saptanan poliklinik sayısına oranı esas alınmaktadır.

Grafik 2: Bu grafikte, ‘Sentinel Grip Benzeri Hastalık Sürveyansı’ kapsamında haftalık tespit edilen influenza virüslerinin, alt tiplerine göre sayıları ve çalışılan tüm numuneler içerisindeki influenza pozitiflik yüzdeleri yer almaktadır.

Grafik 3: Bu grafikte, ‘Sentinel Ağır Akut Solunum Yolu Enfeksiyonları Sürveyansı’ kapsamında haftalık çalışılan Sentinel Ağır Akut Solunum Yolu Enfeksiyonları (SARI) numune sayısı ve hastaneye yatan hastalar içinde Ağır Akut Solunum Yolu Enfeksiyonları yüzdesi yer almaktadır. Her hafta tespit edilen Ağır Akut Solunum Yolu Enfeksiyonları sayısının, o haftaki sentinel sürveyans kapsamında hastaneye yatan hasta sayısına oranı esas alınmaktadır.

Grafik 4: Bu grafikte, ‘Sentinel Ağır Akut Solunum Yolu Enfeksiyonları Sürveyansı’ kapsamında haftalık tespit edilen influenza virüslerinin, alt tiplerine göre sayıları ve çalışılan tüm numuneler içerisindeki influenza pozitiflik yüzdeleri yer almaktadır.

Grafik 5: Bu grafikte, ‘Sentinel Ağır Akut Solunum Yolu Enfeksiyonları Sürveyansı’ kapsamında haftalık tespit edilen diğer solunum yolu virüsleri alt tipleri sayısı ve ve pozitiflik yüzdeleri yer almaktadır.

Grafik 6: Bu grafikte, ‘Nonsentinel İnfluenza Sürveyansı’ kapsamında haftalık tespit edilen influenza virüslerinin, alt tiplerine göre sayıları ve çalışılan tüm numuneler içerisindeki influenza pozitiflik yüzdeleri yer almaktadır.

Grafik 7: Bu grafikte, Nonsentinel İnfluenza Sürveyansı’ kapsamında haftalık tespit edilen diğer solunum yolu virüsleri alt tipleri sayıları ve pozitiflik yüzdeleri yer almaktadır.

Grafik 8: Bu grafikte, ‘Sentinel Grip Benzeri Hastalık Sürveyansı’ kapsamında 40. haftadan (02 Ekim 2017 tarihinden) itibaren raporda yer alan hafta da dahil olmak üzere yaş gruplarına göre Grip Benzeri Hastalık (GBH/ILI) numune sayısı yer almaktadır.

Grafik 9: Bu grafikte, ‘ İnfluenza Sürveyansı’ kapsamında 40. haftadan (02 Ekim 2017 tarihinden) itibaren raporda yer alan hafta da dahil olmak üzere sürveyans tipine göre tespit edilen influenza virüslerinin, alt tiplerine göre sayıları ve influenza pozitiflik yüzdelerinin cinsiyete göre dağılımı yer almaktadır.

Grafik 10: Bu grafikte, ‘İnfluenza Sürveyansı’ kapsamında 40. haftadan (02 Ekim 2017 tarihinden) itibaren raporda yer alan hafta da dahil olmak üzere sürveyans tipine göre tespit edilen diğer solunum yolu virüsleri alt tipleri sayıları ve pozitiflik yüzdelerinin cinsiyete göre dağılımı yer almaktadır.

Grafik 11: Bu grafikte, ‘Sentinel Grip Benzeri Hastalık Sürveyansı’ kapsamında 40. haftadan (02 Ekim 2017 tarihinden) itibaren raporda yer alan hafta da dahil olmak üzere yaş grupları düzeyinde tespit edilen İnfluenza virüslerinin, alt tiplerine göre sayıları ve influenza pozitiflik yüzdeleri yer almaktadır

Grafik 12: Bu grafikte, ‘Sentinel Ağır Akut Solunum Yolu Enfeksiyonları Sürveyansı’ kapsamında 40. haftadan (2 Ekim 2017 tarihinden) itibaren raporda yer alan hafta da dahil olmak üzere yaş gruplarına göre Sentinel Ağır Akut Solunum Yolu Enfeksiyonları (SARI) numune sayısı ve yaş gruplarına göre hastaneye yatan hastalar içinde Ağır Akut Solunum Yolu Enfeksiyonları yüzdesi yer almaktadır.

Grafik 13: Bu grafikte, ‘Sentinel Ağır Akut Solunum Yolu Enfeksiyonları Sürveyansı’ kapsamında 40. haftadan (2 Ekim 2017 tarihinden) itibaren raporda yer alan hafta da dahil olmak üzere yaş grupları düzeyinde tespit edilen İnfluenza virüslerinin, alt tiplerine göre sayıları ve influenza pozitiflik yüzdeleri yer almaktadır.

Grafik 14 Bu grafikte, ‘Sentinel Ağır Akut Solunum Yolu Enfeksiyonları Sürveyansı’ kapsamında 40. haftadan (2 Ekim 2017 tarihinden) itibaren raporda yer alan hafta da dahil olmak üzere yaş gruplarına göre tespit edilen diğer solunum yolu virüsleri alt tipleri sayısı ve poziflik yüzdeleri yer almaktadır.

Grafik 15: Bu grafikte, ‘Nonsentinel İnfluenza Sürveyansı’ kapsamında 40. haftadan (2 Ekim 2017 tarihinden) itibaren raporda yer alan hafta da dahil olmak üzere yaş gruplarına göre alınan numune sayısı yer almaktadır.

Grafik 16: Bu grafikte, ‘Nonsentinel İnfluenza Sürveyansı’ kapsamında 40. haftadan (2 Ekim 2017 tarihinden) itibaren raporda yer alan hafta da dahil olmak üzere yaş gruplarına göre tespit edilen influenza virüslerinin, alt tiplerine göre sayıları ve influenza pozitiflik yüzdeleri yer almaktadır.

Grafik 17: Bu grafikte, ‘Nonsentinel İnfluenza Sürveyansı’ kapsamında 40. haftadan (2 Ekim 2017 tarihinden) itibaren raporda yer alan hafta da dahil olmak üzere yaş gruplarına göre tespit edilen diğer solunum yolu virüsleri alt tipleri sayısı ve poziflik yüzdeleri yer almaktadır.

Grafik 18: Bu grafikte, ‘Sentinel ve Nonsentinel İnfluenza Sürveyansı’ kapsamında 40. haftadan (2 Ekim 2017 tarihinden) itibaren raporda yer alan hafta da dahil olmak üzere yaş gruplarına göre alınan numune sayısı yer almaktadır.

Grafik 19: Bu grafikte, ‘Sentinel ve Nonsentinel İnfluenza Sürveyansı’ kapsamında 40. haftadan (2 Ekim 2017 tarihinden) itibaren raporda yer alan hafta da dahil olmak üzere yaş gruplarına göre tespit edilen influenza virüslerinin, alt tiplerine göre sayıları ve influenza pozitiflik yüzdeleri yer almaktadır.

Grafik 20: Bu grafikte, ‘Sentinel ve Nonsentinel İnfluenza Sürveyansı’ kapsamında 40. haftadan (2 Ekim 2017 tarihinden) itibaren raporda yer alan hafta da dahil olmak üzere yaş gruplarına göre tespit edilen diğer solunum yolu virüsleri alt tipleri sayısı ve poziflik yüzdeleri yer almaktadır.

TABLO - 1
2017-2018 GRİP SEZONU
SENTİNEL GBH/ILI SÜRVEYANSI (4. Hafta)

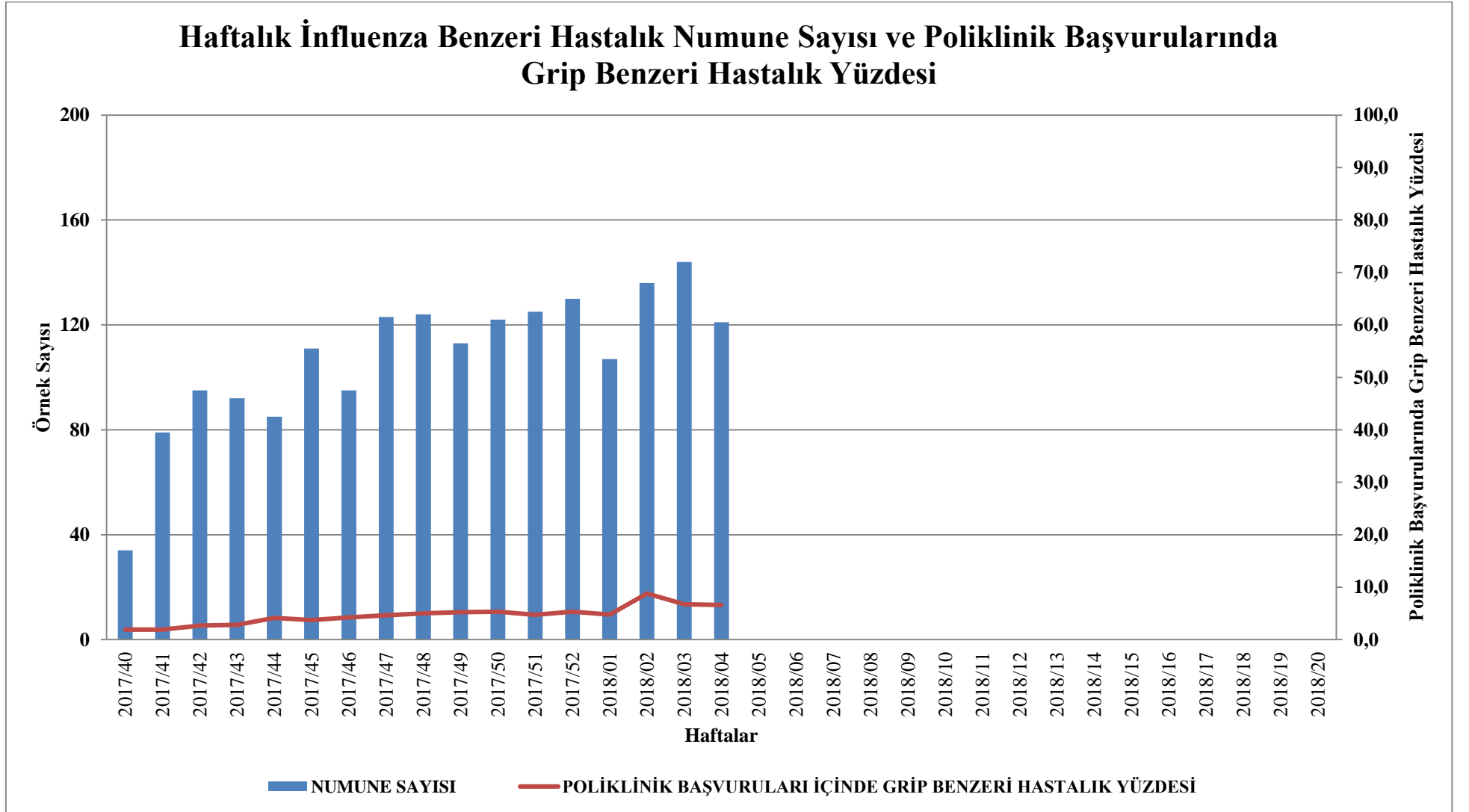
	AKDENİZ BÖLGESİ		DOĞU ANADOLU BÖLGESİ		EGE BÖLGESİ		GÜNEYDOĞU ANADOLU BÖL.		İÇ ANADOLU BÖLGESİ		KARADENİZ BÖLGESİ		MARMARA BÖLGESİ		TOPLAM	
	Sayı	%	Sayı	%	Sayı	%	Sayı	%	Sayı	%	Sayı	%	Sayı	%	Sayı	%
Çalışılan Numune	21		17		12		4		12		21		34		121	
İnfluenza Toplam Pozitiflik*	4	19,0	4	23,5	5	41,7	1	25,0	4	33,3	11	52,4	18	52,9	47	38,8
İnf A	0	0,0	0	0,0	0	0,0	0	0,0	0	0,0	0	0,0	0	0,0	0	0,0
İnf A H1N1	2	50,0	1	25,0	3	60,0	0	0,0	2	50,0	4	36,4	12	66,7	24	51,1
İnf A/H3N2	0	0,0	0	0,0	0	0,0	0	0,0	2	50,0	1	9,1	0	0,0	3	6,4
İnf B	2	50,0	3	75,0	2	40,0	1	100,0	0	0,0	6	54,5	6	33,3	20	42,6
Toplam	4	100,0	4	100,0	5	100,0	1	100,0	4	100,0	11	100,0	18	100,0	47	100,0

*İnfluenza toplam pozitiflik laboratuvarında incelenmeye uygun olan numune sayısı üzerinden ve İnfluenza A ve İnfluenza B için hesaplanmaktadır.

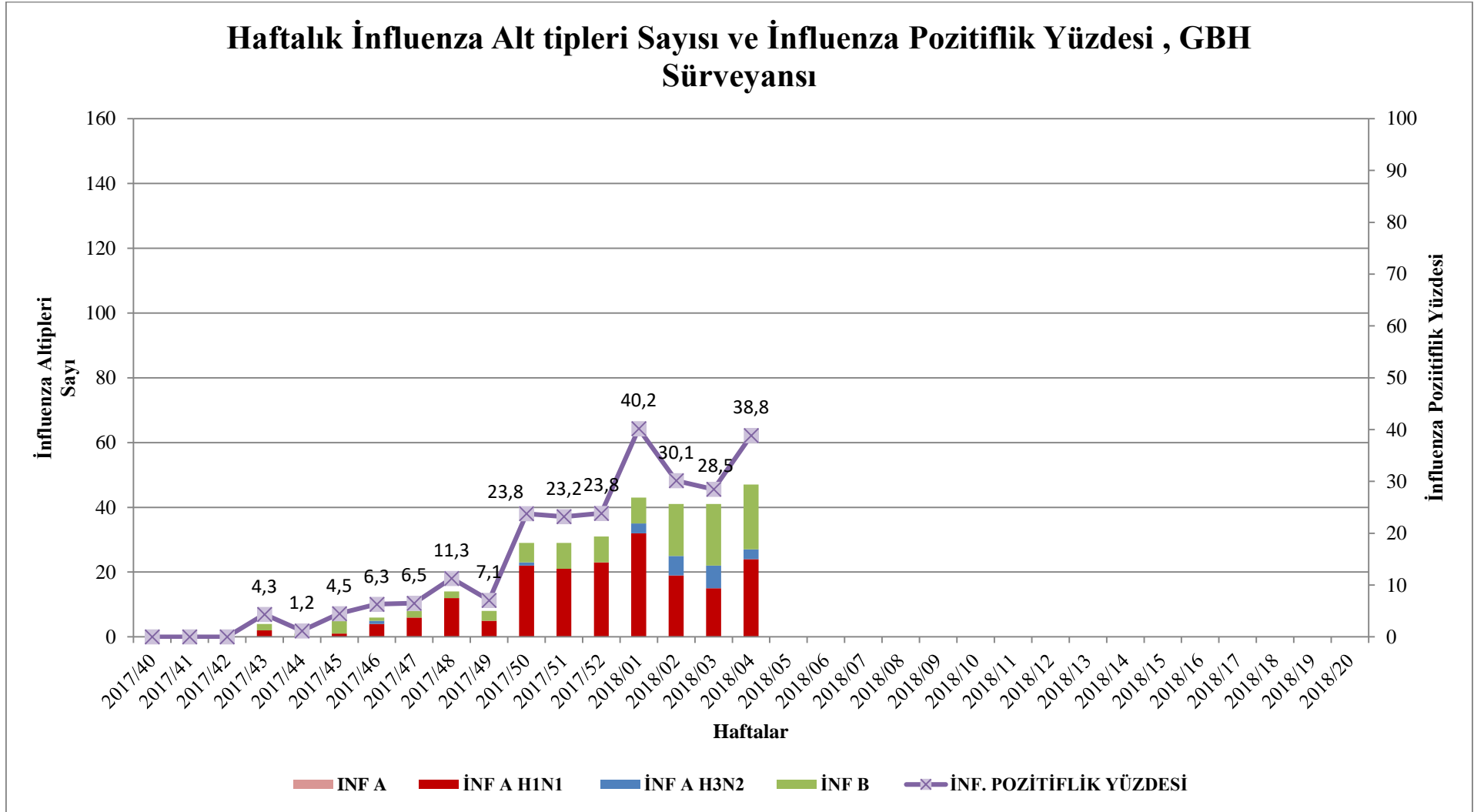
TABLO - 2
2017-2018 GRİP SEZONU
SENTİNEL GBH/ILI SÜRVEYANSI (40 - 4. Hafta)

	AKDENİZ BÖLGESİ		DOĞU ANADOLU BÖLGESİ		EGE BÖLGESİ		GÜNEYDOĞU ANADOLU BÖL.		İÇ ANADOLU BÖLGESİ		KARADENİZ BÖLGESİ		MARMARA BÖLGESİ		TOPLAM	
	Sayı	%	Sayı	%	Sayı	%	Sayı	%	Sayı	%	Sayı	%	Sayı	%	Sayı	%
Çalışılan Numune	203		311		193		64		241		318		506		1836	
İnfluenza Toplam Pozitiflik*	19	9,4	44	14,1	35	18,1	2	3,1	59	24,5	51	16,0	97	19,2	307	16,7
İnf A	0	0,0	0	0,0	0	0,0	0	0,0	0	0,0	0	0,0	0	0,0	0	0,0
İnf A H1N1	9	47,4	26	59,1	3	8,6	0	0,0	38	64,4	35	68,6	75	77,3	186	60,6
İnf A/H3N2	1	5,3	5	11,4	0	0,0	0	0,0	9	15,3	4	7,8	2	2,1	21	6,8
İnf B	9	47,4	13	29,5	32	91,4	2	100,0	12	20,3	12	23,5	20	20,6	100	32,6
Toplam	19	100,0	44	100,0	35	100,0	2	100,0	59	100,0	51	100,0	97	100,0	307	100,0

*İnfluenza toplam pozitiflik laboratuvarında incelenmeye uygun olan numune sayısı üzerinden ve İnfluenza A ve İnfluenza B için hesaplanmaktadır.



Grafik-1: Ülkemizde Sentinel Grip Benzeri Hastalık Sürveyansı kapsamında haftalık çalışılan Grip Benzeri Hastalık (GBH/ILI) numune sayısı ve poliklinik başvuruları içerisinde Grip Benzeri Hastalık yüzdesi.



Grafik-2: Ülkemizde Sentinel Grip Benzeri Hastalık Sürveyansı kapsamında haftalık tespit edilen İnfluenza alt tipleri sayısı ve İnfluenza pozitiflik yüzdesi.

TABLO – 3 2017-2018 GRİP SEZONU SENTİNEL SARI SÜRVEYANSI (4. Hafta)

	ADANA		ANKARA		ERZURUM		İSTANBUL		SAMSUN		TOPLAM	
	Sayı	%	Sayı	%	Sayı	%	Sayı	%	Sayı	%	Sayı	%
İnfluenza Çalışılan Numune	2		46		77		15		58		198	
İnfluenza Toplam Pozitiflik*	0	0,0	4	8,7	24	31,2	6	40,0	16	27,6	50	25,3
DSYV Çalışılan Numune	2		26		77		15		47		167	
DSYV Toplam Pozitiflik**	1	50,0	15	57,7	42	54,5	6	40,0	20	42,6	84	50,3
İnf A	0	0,0	0	0,0	0	0,0	0	0,0	0	0,0	0	0,0
İnf A H1N1	0	0,0	2	50,0	15	62,5	5	83,3	11	68,8	33	66,0
İnf A/H3N2	0	0,0	1	25,0	1	4,2	0	0,0	1	6,3	3	6,0
İnf B	0	0,0	1	25,0	6	25,0	1	16,7	4	25,0	12	24,0
İnf A H1N1+İnf B	0	0,0	0	0,0	2	8,3	0	0,0	0	0,0	2	4,0
Toplam	0	0,0	4	100,0	24	100,0	6	100,0	16	100,0	50	100,0
Adenovirus	0		0		0		2		1		3	3,6
Birden fazla etken	0		0		3		3		4		10	11,9
Coronavirüs	0		2		1		0		2		5	6,0
Enterovirüs	0		0		0		0		0		0	0,0
Hum.Metapneumovirüs	0		0		1		0		1		2	2,4
Human Bocavirüs	0		1		0		0		0		1	7,7
Parechovirüs	0		0		0		0		0		0	0,0
Parainfluenza	0		0		0		0		0		0	0,0
Rhinovirüs	1		3		2		0		2		8	9,5
RSV	0		9		35		1		10		55	65,5
Diğer	0		0		0		0		0		0	0,0
Toplam	1		15		42		6		20		84	100,0

* İnfluenza toplam pozitiflik laboratuvarında incelenmeye uygun olan numune sayısı üzerinden ve İnfluenza A ve İnfluenza B için hesaplanmaktadır

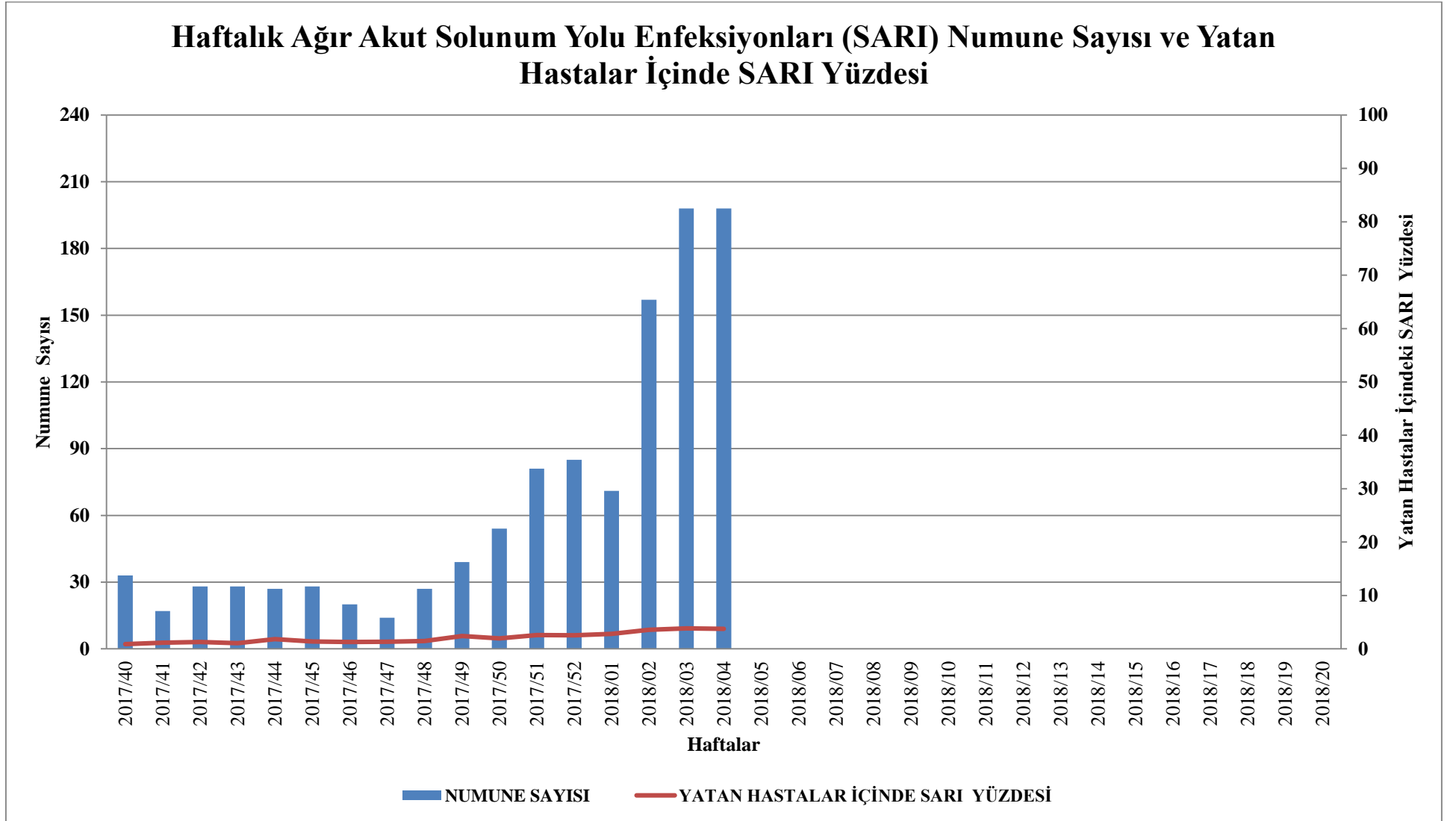
DSYV:Diğer Solunum Yolu Virüsleri.** DSYV toplam pozitiflik laboratuvarında incelenmeye uygun olan numune sayısı üzerinden hesaplanmaktadır

TABLO – 4 2017-2018 GRİP SEZONU SENTİNEL SARI SÜRVEYANSI (40 - 4. Hafta)

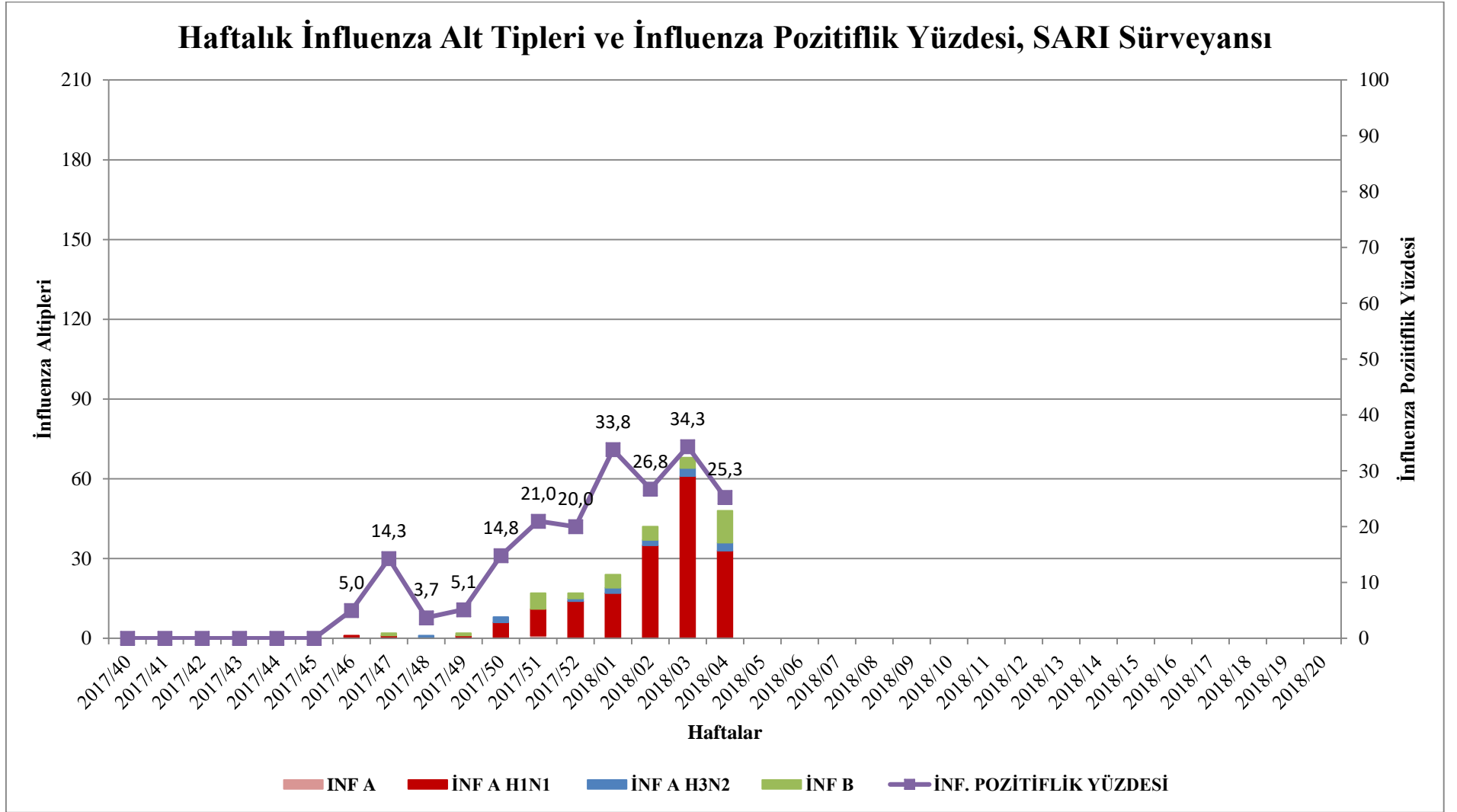
	ADANA		ANKARA		ERZURUM		İSTANBUL		SAMSUN		TOPLAM	
	Sayı	%	Sayı	%	Sayı	%	Sayı	%	Sayı	%	Sayı	%
İnfluenza Çalışılan Numune	15		377		301		211		201		1105	
İnfluenza Toplam Pozitiflik*	0	0,0	65	17,2	99	32,9	18	8,5	50	24,9	232	21,0
DSYV Çalışılan Numune	15		173		301		211		152		852	
DSYV Toplam Pozitiflik**	5	33,3	78	45,1	141	46,8	105	49,8	54	35,5	383	45,0
İnf A	0	0,0	1	1,5	0	0,0	0	0,0	0	0,0	1	0,4
İnf A H1N1	0	0,0	36	55,4	85	85,9	16	88,9	42	84,0	179	77,2
İnf A/H3N2	0	0,0	11	16,9	1	1,0	0	0,0	2	4,0	14	6,0
İnf B	0	0,0	17	26,2	11	11,1	2	11,1	6	12,0	36	15,5
İnf A H1N1+İnf B	0	0,0	0	0,0	2	2,0	0	0,0	0	0,0	2	0,9
Toplam	0	0,0	65	100,0	99	100,0	18	100,0	50	100,0	232	100,0
Adenovirus	0		3		1		4		3		11	2,9
Birden fazla etken	1		4		14		25		9		53	13,8
Coronavirüs	1		7		5		3		12		28	7,3
Enterovirüs	0		0		0		1		0		1	0,3
Hum.Metapneumovirüs	0		0		4		1		3		8	2,1
Human Bocavirüs	0		4		6		4		0		14	3,7
Parechovirüs	0		0		0		0		0		0	0,0
Parainfluenza	0		18		5		3		1		27	7,0
Rhinovirüs	3		18		9		17		7		54	14,1
RSV	0		24		97		44		19		184	48,0
Diğer	0		0		0		3		0		3	0,8
Toplam	5		78		141		105		54		383	100,0

* İnfluenza toplam pozitiflik laboratuvarında incelenmeye uygun olan numune sayısı üzerinden ve İnfluenza A ve İnfluenza B için hesaplanmaktadır

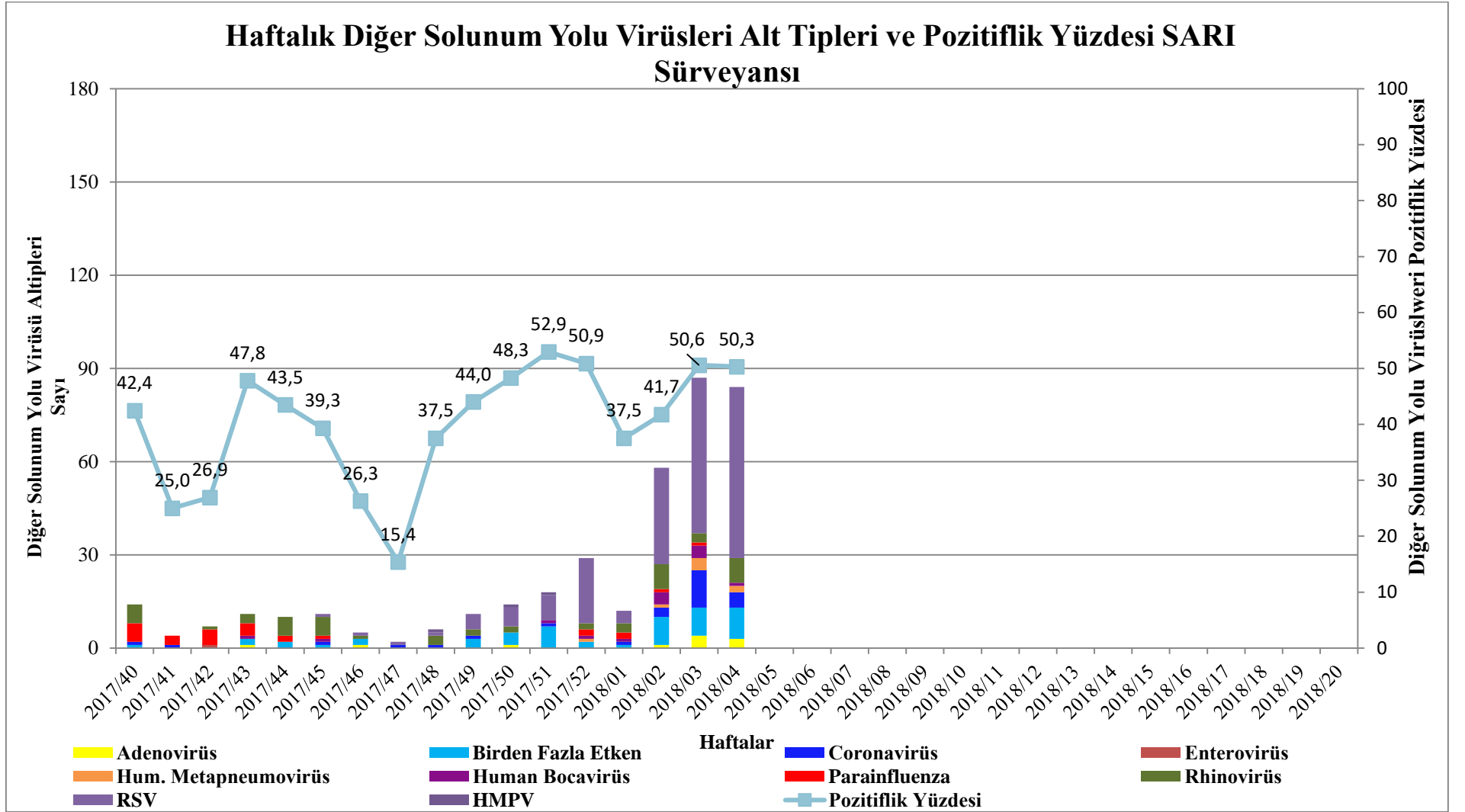
DSYV: Diğer Solunum Yolu Virüsleri.** DSYV toplam pozitiflik laboratuvarında incelenmeye uygun olan numune sayısı üzerinden hesaplanmaktadır



Grafik-3: Sentinel Ağır Akut Solunum Yolu Enfeksiyonları (SARI) Sürveyansı kapsamında haftalık çalışılan Ağır Akut Solunum Yolu Enfeksiyonları (SARI) numune sayısı ve yatan hastalar içinde SARI yüzdesi.



Grafik – 4: Ülkemizde Sentinel Ağır Akut Solunum Yolu Enfeksiyonları (SARI) Sürveyansı kapsamında haftalık tespit edilen İnfluenza alt tipleri sayısı ve İnfluenza pozitiflik yüzdesi.



Grafik – 5: Ülkemizde Sentinel Ağır Akut Solunum Yolu Enfeksiyonları (SARI) Sürveyansı kapsamında haftalık tespit edilen diğer solunum yolu virüsleri alt tipleri sayısı ve pozitiflik yüzdesinin dağılımı.

TABLO – 5 2017-2018 GRİP SEZONU NON-SENTİNEL İNFLUENZA SÜRVEYANSI (4. Hafta)

	AKDENİZ BÖLGESİ		DOĞU ANADOLU BÖLGESİ		EGE BÖLGESİ		GÜNEYDOĞU ANADOLU BÖL.		İÇ ANADOLU BÖLGESİ		KARADENİZ BÖLGESİ		MARMARA BÖLGESİ		TOPLAM	
	Sayı	%	Sayı	%	Sayı	%	Sayı	%	Sayı	%	Sayı	%	Sayı	%	Sayı	%
İnfluenza Çalışılan Numune	25		18		53		12		151		62		57		378	
İnfluenza Toplam Pozitiflik*	3	12,0	9	50,0	21	39,6	2	16,7	36	23,8	19	30,6	19	33,3	109	28,8
DSYV Çalışılan Numune	17		17		0		7		92		38		53		224	
DSYV Toplam Pozitiflik**	14	82,4	6	35,3	0	0,0	5	71,4	61	66,3	12	31,6	21	39,6	119	53,1
İnf A	0	0,0	0	0,0	0	0,0	0	0,0	0	0,0	0	0,0	0	0,0	0	0,0
İnf A H1N1	3	100,0	5	55,6	15	71,4	0	0,0	22	61,1	14	73,7	16	84,2	75	68,8
İnf A/H3N2	0	0,0	0	0,0	0	0,0	0	0,0	5	13,9	2	10,5	0	0,0	7	6,4
İnf B	0	0,0	2	22,2	6	28,6	2	100,0	9	25,0	3	15,8	2	10,5	24	22,0
İnf A H1N1+İnf B	0	0,0	2	22,2	0	0,0	0	0,0	0	0,0	0	0,0	1	5,3	3	2,8
Toplam	3	100,0	9	100,0	21	100,0	2	100,0	36	100,0	19	100,0	19	100,0	109	100,0
Adenovirus	0		0		0		0		1		0		0		1	0,8
Birden fazla etken	1		0		0		0		10		3		4		18	15,1
Coronavirüs	1		0		0		0		1		0		0		2	1,7
Enterovirüs	0		0		0		0		0		0		0		0	0,0
Hum.Metapneumovirüs	3		0		0		0		3		1		0		7	5,9
Human Bocavirüs	0		0		0		0		2		0		3		5	4,2
Parechovirüs	0		0		0		0		0		0		0		0	0,0
Parainfluenza	0		0		0		0		2		0		0		2	1,7
Rhinovirüs	1		0		0		2		6		0		3		12	10,1
RSV	8		6		0		3		36		8		10		71	59,7
Diğer	0		0		0		0		0		0		1		1	0,8
Toplam	14		6		0		5		61		12		21		119	100,0

* İnfluenza toplam pozitiflik laboratuvarında incelenmeye uygun olan numune sayısı üzerinden ve İnfluenza A ve İnfluenza B için hesaplanmaktadır

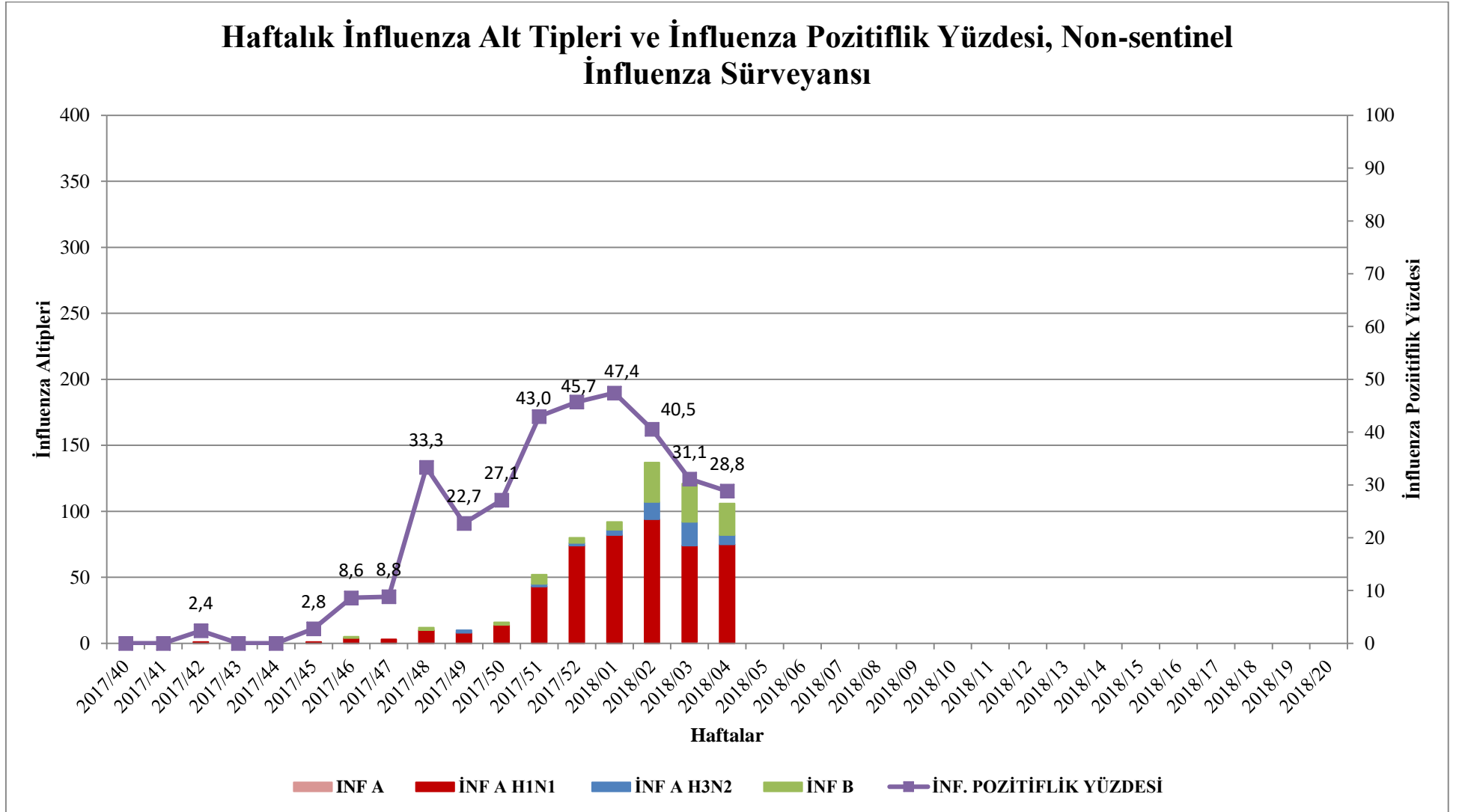
DSYV: Diğer Solunum Yolu Virüsleri.** DSYV toplam pozitiflik laboratuvarında incelenmeye uygun olan numune sayısı üzerinden hesaplanmaktadır

TABLO – 6 2017-2018 GRİP SEZONU NON-SENTİNEL İNFLUENZA SÜRVEYANSI (40 - 4. Hafta)

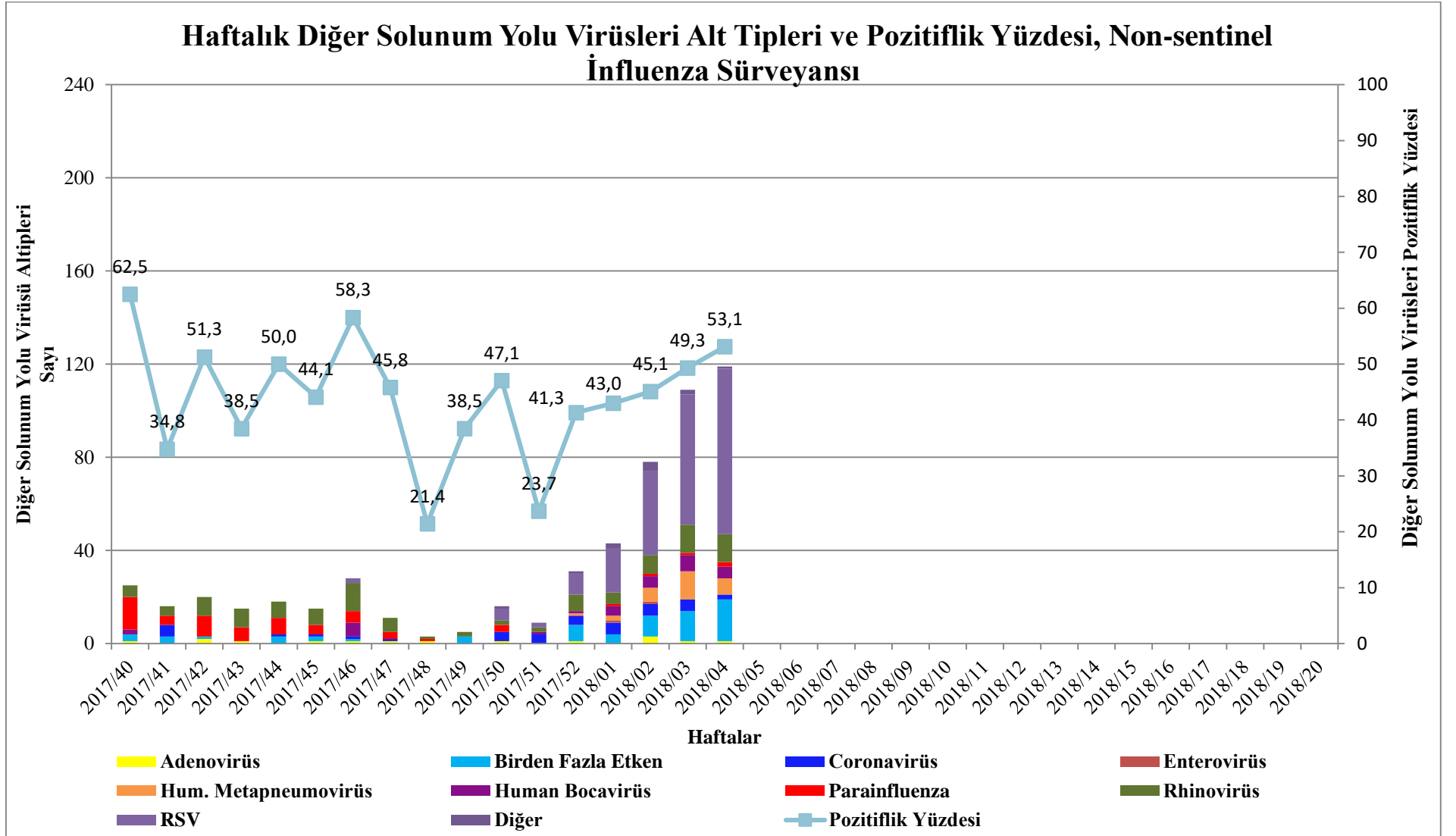
	AKDENİZ BÖLGESİ		DOĞU ANADOLU BÖLGESİ		EGE BÖLGESİ		GÜNEYDOĞU ANADOLU BÖL.		İÇ ANADOLU BÖLGESİ		KARADENİZ BÖLGESİ		MARMARA BÖLGESİ		TOPLAM	
	Sayı	%	Sayı	%	Sayı	%	Sayı	%	Sayı	%	Sayı	%	Sayı	%	Sayı	%
İnfluenza Çalışılan Numune	127		109		176		68		834		483		301		2098	
İnfluenza Toplam Pozitiflik*	21	16,5	37	33,9	63	35,8	4	5,9	210	25,2	238	49,3	67	22,3	640	30,5
DSYV Çalışılan Numune	79		98		22		22		493		197		287		1198	
DSYV Toplam Pozitiflik**	44	55,7	21	0,0	8	36,4	12	54,5	280	56,8	66	33,5	130	45,3	561	46,8
İnf A	0	0,0	0	0,0	1	1,6	0	0,0	0	0,0	0	0,0	0	0,0	1	0,2
İnf A H1N1	18	85,7	27	73,0	41	65,1	1	25,0	128	61,0	209	87,8	58	86,6	482	75,3
İnf A/H3N2	1	4,8	0	0,0	0	0,0	0	0,0	33	15,7	14	5,9	0	0,0	48	7,5
İnf B	2	9,5	8	21,6	21	33,3	3	75,0	49	23,3	15	6,3	7	10,4	105	16,4
İnf A H1N1+İnf B	0	0,0	2	5,4	0	0,0	0	0,0	0	0,0	0	0,0	2	3,0	4	0,6
Toplam	21	100,0	37	100,0	63	100,0	4	100,0	210	100,0	238	100,0	67	100,0	640	100,0
Adenovirus	0		0		0		0		6		8		1		15	2,7
Birden fazla etken	3		0		2		3		28		11		20		67	11,9
Coronavirüs	7		2		2		1		17		5		4		38	6,8
Enterovirüs	0		0		0		0		0		2		0		2	0,4
Hum.Metapneumovirüs	6		3		0		0		14		5		0		28	5,0
Human Bocavirüs	1		0		0		1		20		3		6		31	5,5
Parechovirüs	0		0		1		0		2		0		0		3	0,5
Parainfluenza	4		2		1		0		36		2		16		61	10,9
Rhinovirüs	13		3		2		3		56		4		27		108	19,3
RSV	10		11		0		4		101		26		48		200	35,7
Diğer	0		0		0		0		0		0		8		8	1,4
Toplam	44		21		8		12		280		66		130		561	100,0

* İnfluenza toplam pozitiflik laboratuvarında incelenmeye uygun olan numune sayısı üzerinden ve İnfluenza A ve İnfluenza B için hesaplanmaktadır

DSYV: Diğer Solunum Yolu Virüsleri. ** DSYV toplam pozitiflik laboratuvarında incelenmeye uygun olan numune sayısı üzerinden hesaplanmaktadır



Grafik – 6: Ülkemizde Non-sentinel İnfluenza Sürveyansı kapsamında haftalık tespit edilen İnfluenza alt tipleri sayısı ve İnfluenza pozitiflik yüzdesi.



Grafik – 7: Ülkemizde Non-sentinel İnfluenza Sürveyansı kapsamında haftalık tespit edilen diğer solunum yolu virüsleri alt tipleri sayısı ve pozitiflik yüzdesinin dağılımı.

TABLO – 7

2017-2018 GRİP SEZONU İNFLUENZA SÜRVEYANSI (40 - 4. Hafta)

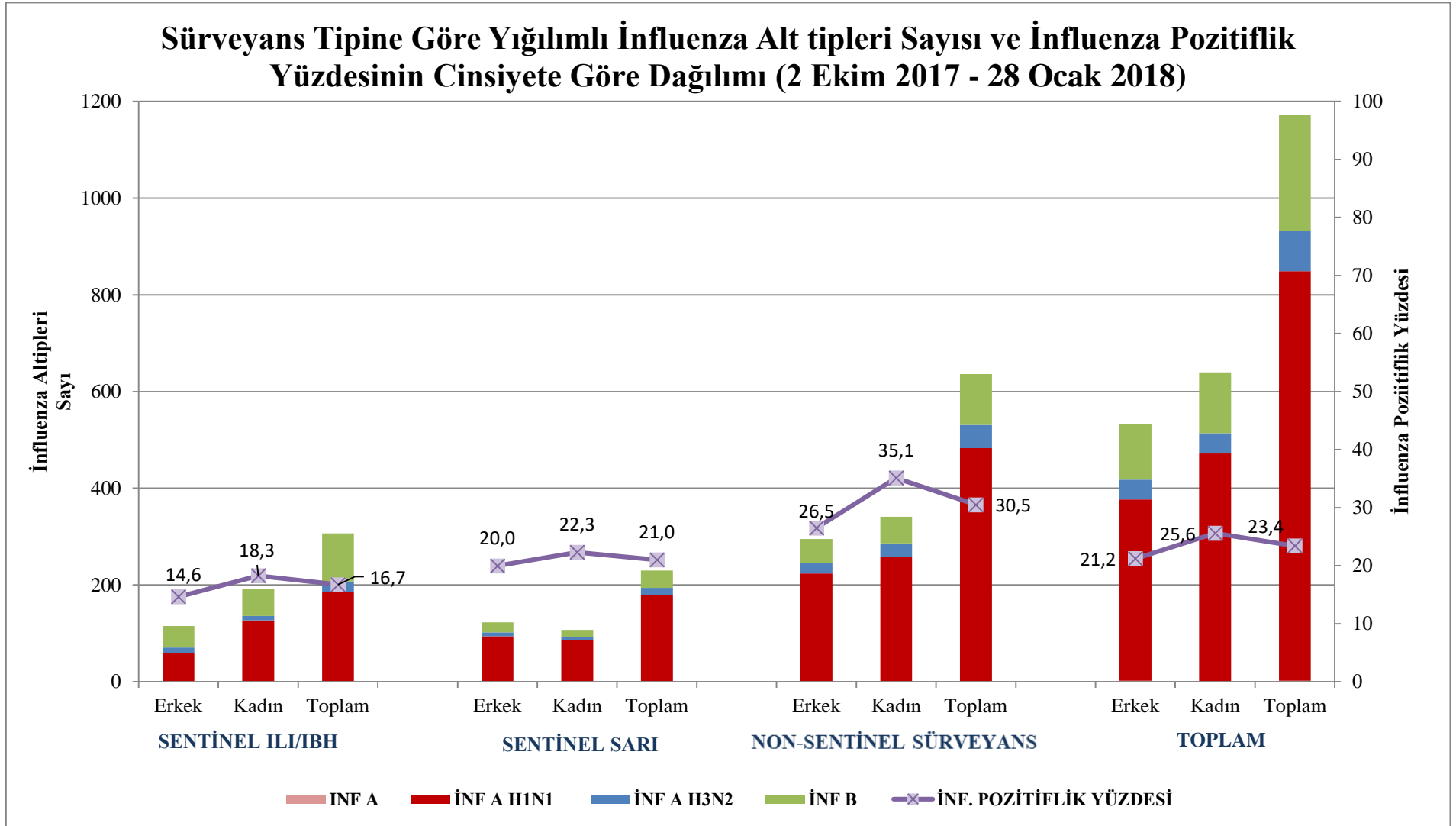
SÜRVEYANS ŞEKLİNE GÖRE ÇALIŞILAN NUMUNELER İÇERİSİNDEKİ İNFLUENZA VE DİĞER SOLUNUM YOLU VİRÜSLERİNİN CİNSİYETE GÖRE DAĞILIMI

SÜRVEYANS TİPİ	CİNSİYET	(2 EKİM 2017 - 28 OCAK 2018)																
		İNFLUENZA POZİTİFLİK								İNFLUENZA ÇALIŞILAN NUMUNE		DİĞER SOLUNUM YOLU VİRÜSLERİ POZİTİFLİK			DSYV ÇALIŞILAN NUMUNE			
		A (H1N1)	A (H3N2)	A ⁺	A Toplam	B Toplam	A ve B Toplam			sayı	%*	sayı	%*	sayı	%*	%**	sayı	%*
							sayı	%*	%**									
SENTİNEL ILI/IBH	Erkek	59	12	0	71	44	115	37,5	14,6	785	42,8	1	50,0	50,0	2	50,0		
	Kadın	127	9	0	136	56	192	62,5	18,3	1051	57,2	1	50,0	50,0	2	50,0		
SENTİNEL SARI	Erkek	93	8	1	102	21	123	53,5	19,8	621	56,2	177	59,2	46,9	377	55,0		
	Kadın	86	6	0	92	15	107	46,5	22,1	484	43,8	122	40,8	39,6	308	45,0		
NON-SENTİNEL SÜRVEYANS	Erkek	223	21	1	245	50	295	46,4	26,3	1121	53,4	258	58,4	45,7	564	57,9		
	Kadın	259	27	0	286	55	341	53,6	34,9	977	46,6	184	41,6	44,9	410	42,1		
SENTİNEL ve NON-SENTİNEL TOPLAM	Erkek	375	41	2	418	115	533	45,4	21,1	2527	50,1	436	58,7	46,2	943	56,7		
	Kadın	472	42	0	514	126	640	54,6	25,5	2512	49,9	307	41,3	42,6	720	43,3		
	Toplam	847	83	2	932	241	1173	100,0	23,3	5039	100,0	743	100,0	44,7	1663	100,0		
	%**	90,9	8,9	0,2	79,5	20,5	100,0											

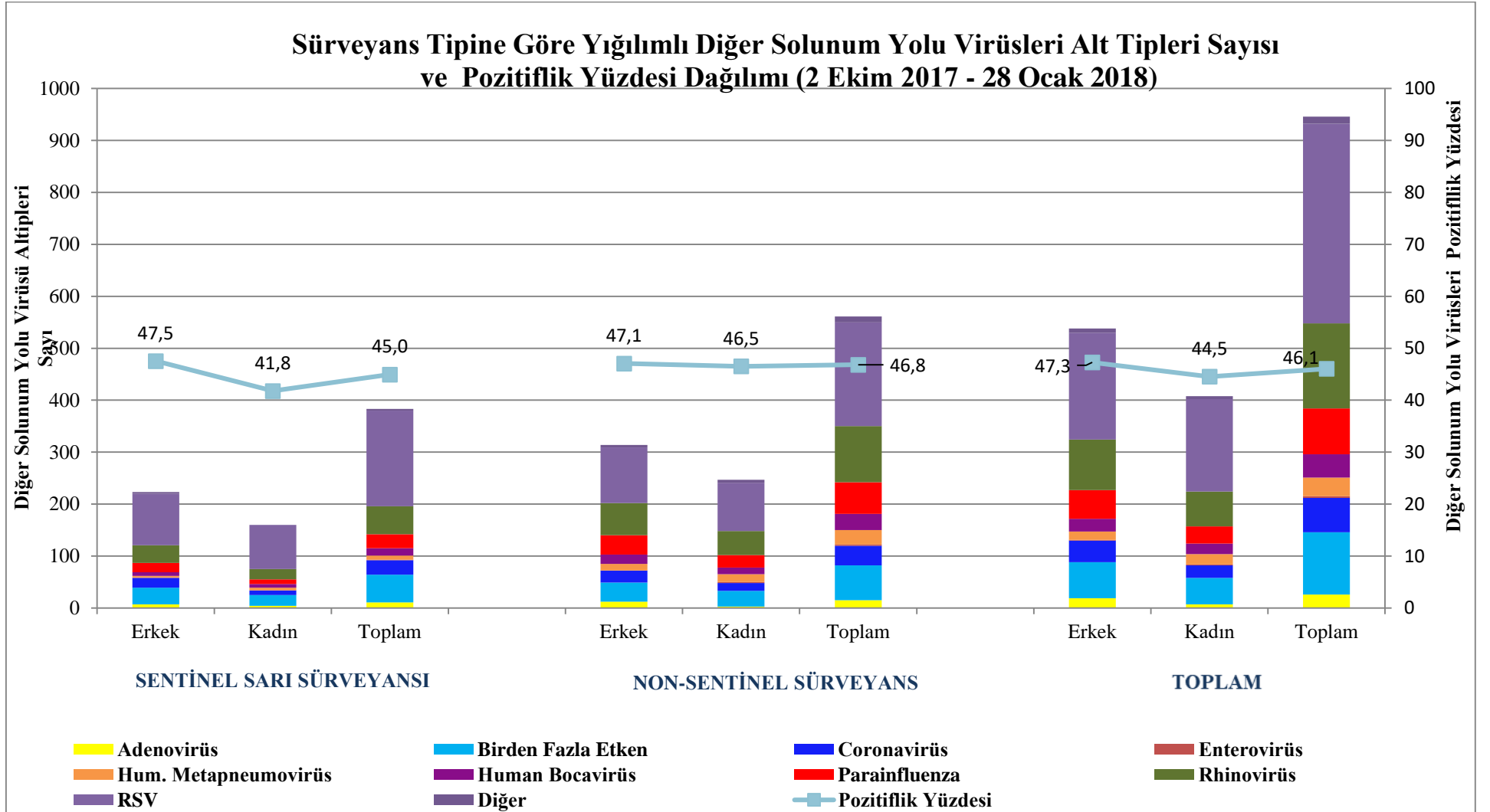
+: tiplendirilemeyen

*: kolon yüzdesi

** satır yüzdesi (çalışılan numune içerisindeki pozitiflik yüzdesi)



Grafik 8: Sürveyans tipine göre 2 Ekim 2017 tarihinden itibaren tespit edilen influenza alt tipleri sayısı ve influenza pozitiflik yüzdesinin cinsiyete göre dağılımı.



Grafik-9: Sürveyans tipine göre 2 Ekim 2017 tarihinden itibaren tespit edilen diğer solunum yolu virüsleri alt tipleri ve pozitiflik yüzdesinin cinsiyete göre dağılımı.

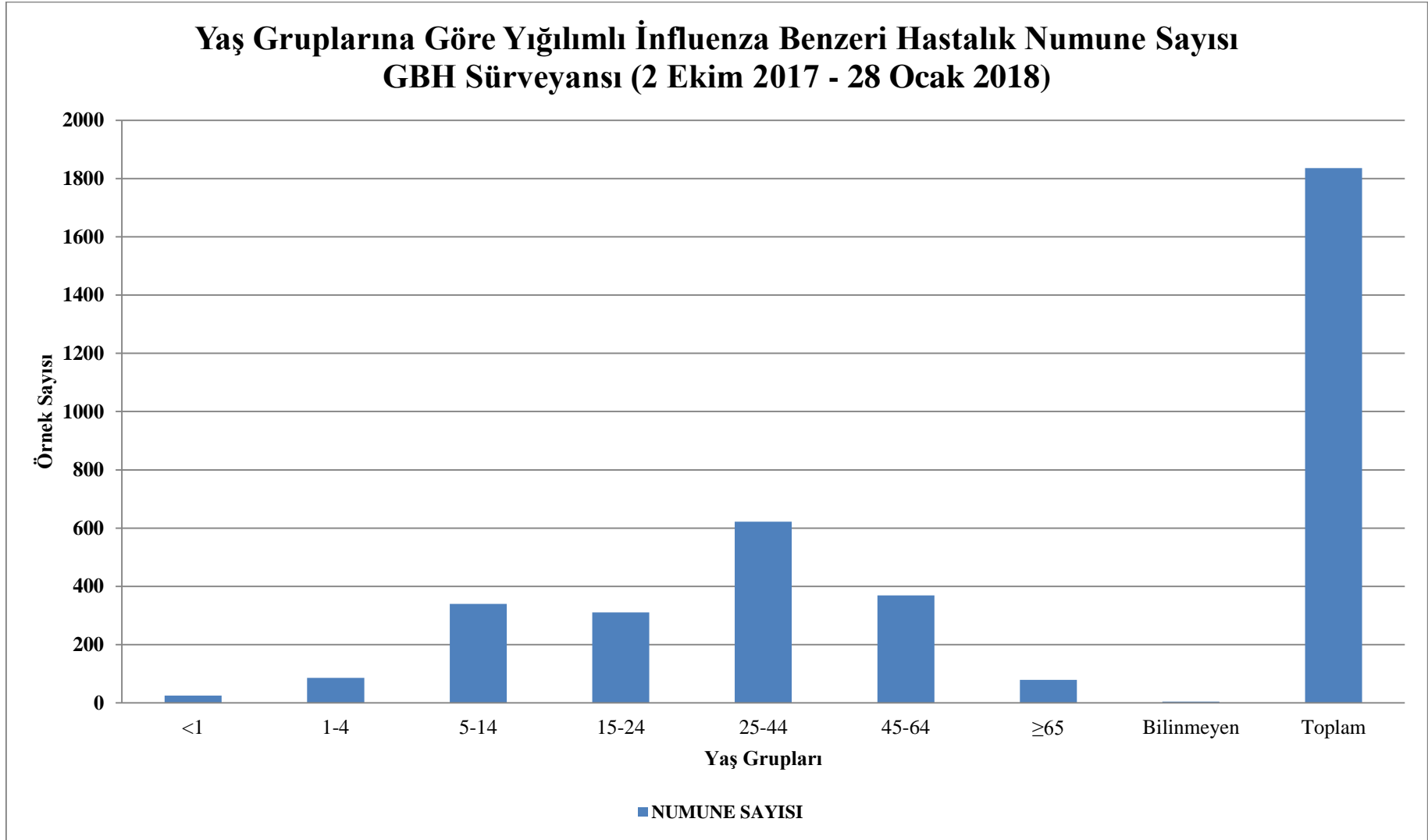
TABLO - 8
2017-2018 GRİP SEZONU
SENTİNEL GBH/ILI SÜRVEYANSI (40 - 4. Hafta)

YAŞ GRUP (yıl)	(2 EKİM 2017 - 28 OCAK 2018)									
	İNFLUENZA POZİTİFLİK								İNFLUENZA ÇALIŞILAN NUMUNE	
	A (H1N1)	A (H3N2)	A ⁺	A Toplam	B Toplam	A ve B Toplam			sayı	%*
						sayı	%*	%**		
<1	1	0	0	1	1	2	0,7	8,0	25	1,4
1-4	12	1	0	13	1	14	4,6	16,3	86	4,7
5-14	30	4	0	34	43	77	25,1	22,6	340	18,5
15-24	20	5	0	25	15	40	13,0	12,9	311	16,9
25-44	70	6	0	76	19	95	30,9	15,3	622	33,9
45-64	45	4	0	49	16	65	21,2	17,6	369	20,1
≥65	8	1	0	9	5	14	4,6	17,7	79	4,3
Bilinmeyen	0	0	0	0	0	0	0,0	0,0	4	0,2
Toplam	186	21	0	207	100	307	100,0	16,7	1836	100,0
%**	89,9	10,1	0,0	67,4	32,6	100,0				

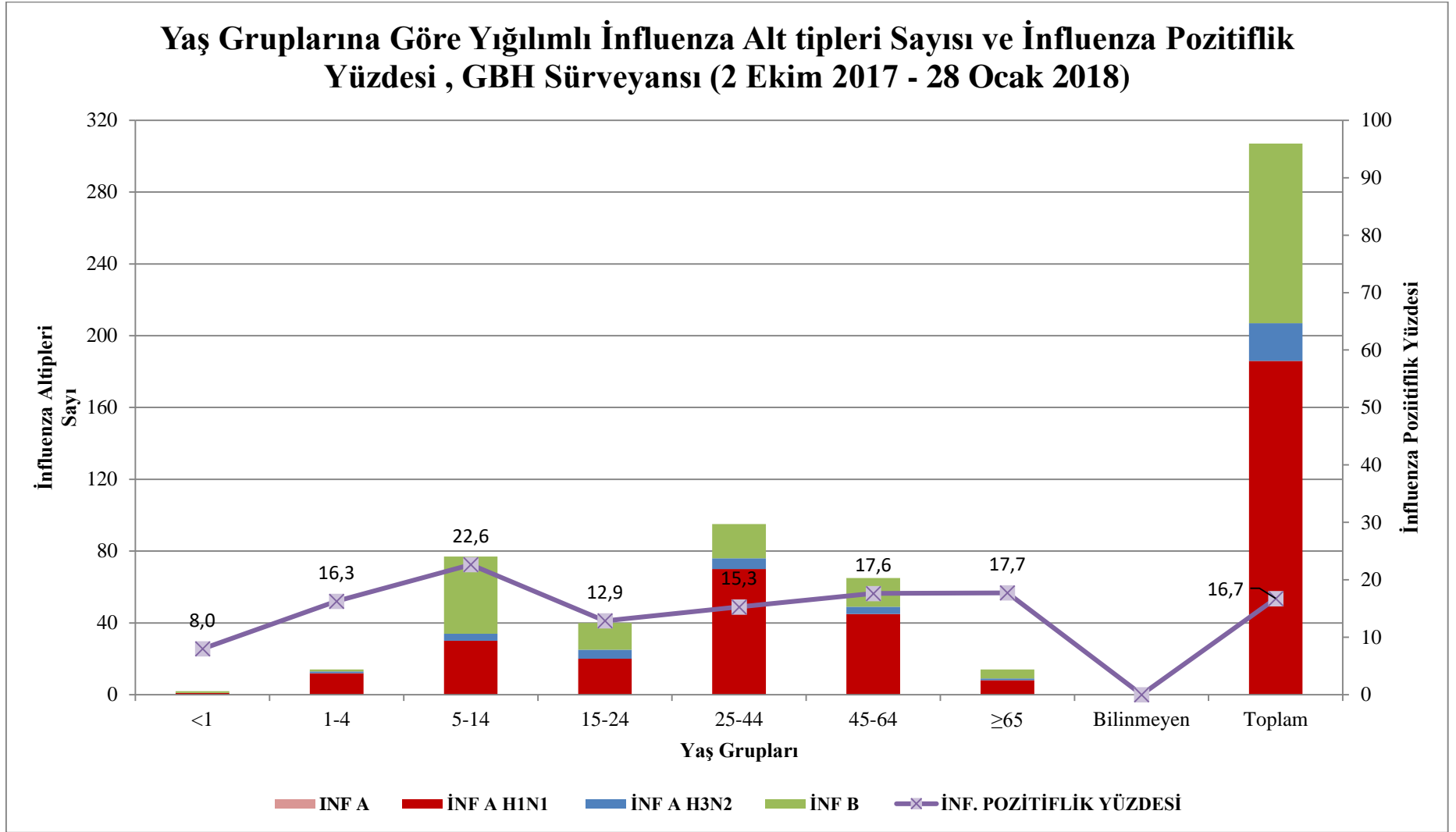
+: tiplendirilemeyen

*: kolon yüzdesi

** satır yüzdesi (influenza çalışılan numune içerisindeki pozitiflik yüzdesi)



Grafik-10: Ülkemizde Sentinel Grip Benzeri Hastalık Sürveyansı kapsamında 2 Ekim 2017 tarihinden itibaren çalışılan Grip Benzeri Hastalık (GBH/ILI) numune sayısının yaş gruplarına göre dağılımı.



Grafik-11: Ülkemizde Sentinel Grip Benzeri Hastalık Sürveyansı kapsamında 2 Ekim 2017 tarihinden itibaren tespit edilen influenza alt tipleri sayısı ve influenza pozitiflik yüzdesinin yaş gruplarına göre dağılımı.

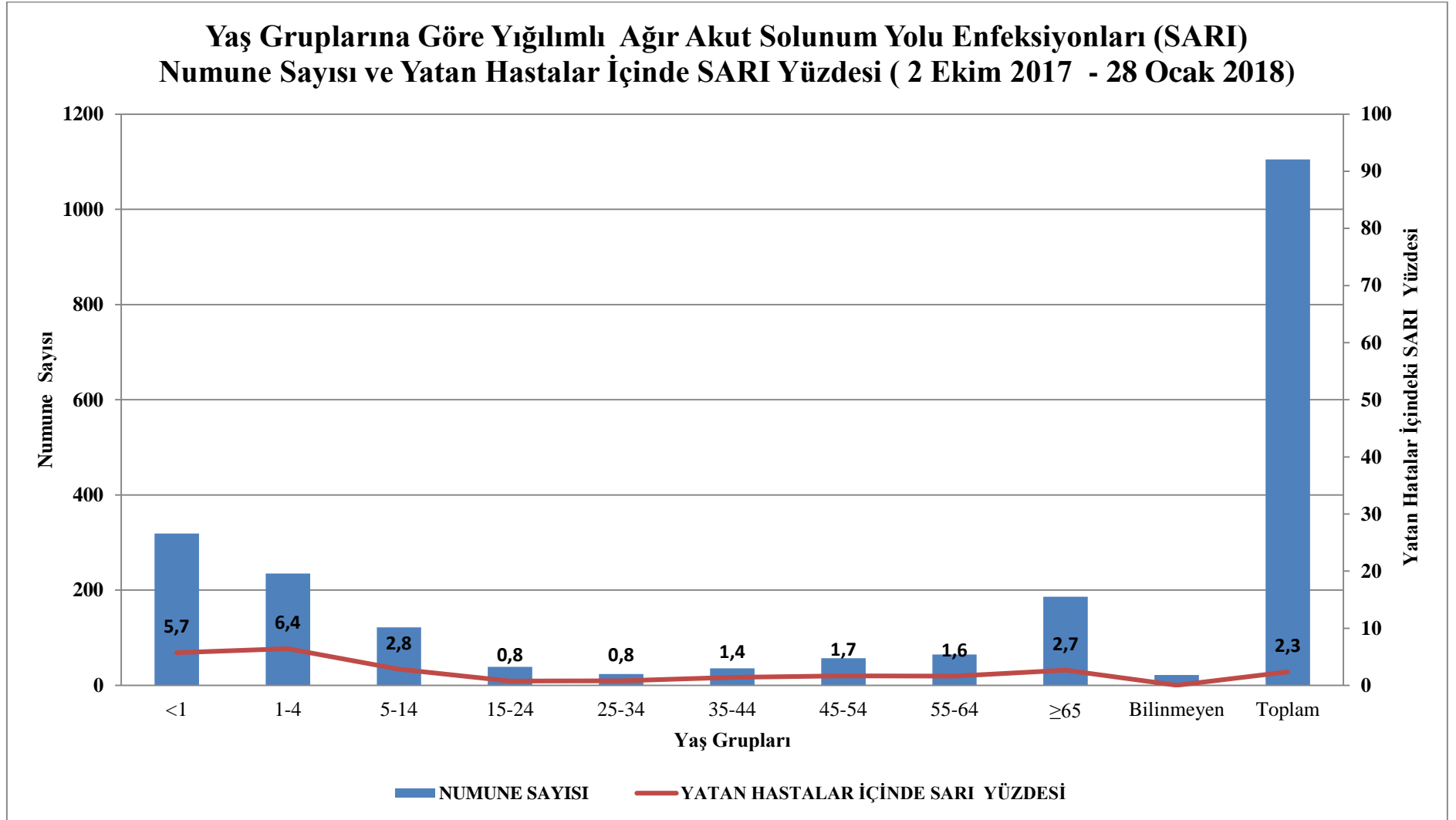
TABLO – 9 2017-2018 GRİP SEZONU SENTİNEL SARI SÜRVEYANSI (40 - 4. Hafta)

YAŞ GRUP (yıl)	(2 EKİM 2017 - 28 OCAK 2018)															
	İNFLUENZA POZİTİFLİK								İNFLUENZA ÇALIŞILAN NUMUNE		DİĞER SOLUNUM YOLU VİRÜSLERİ POZİTİFLİK			DSYV ÇALIŞILAN NUMUNE		
	A (H1N1)	A (H3N2)	A ⁺	A Toplam	B Toplam	A ve B Toplam			sayı	%*	sayı	%*	sayı	%*	sayı	%*
						sayı	%*	%**								
<1	22	0	0	22	4	26	11,3	8,2	319	28,9	205	53,5	72,2	284	33,3	
1-4	38	2	0	40	5	45	19,6	19,1	235	21,3	87	22,7	50,3	173	20,3	
5-14	16	2	1	19	10	29	12,6	23,8	122	11,0	23	6,0	28,4	81	9,5	
15-24	7	1	0	8	0	8	3,5	20,5	39	3,5	4	1,0	14,3	28	3,3	
25-34	9	0	0	9	0	9	3,9	37,5	24	2,2	2	0,5	0,0	22	2,6	
35-44	12	1	0	13	1	14	6,1	38,9	36	3,3	1	14,3	0,0	24	2,8	
45-54	17	1	0	18	1	19	8,3	33,3	57	5,2	7	1,8	14,6	48	5,6	
55-64	18	1	0	19	2	21	9,1	32,3	65	5,9	10	2,6	21,7	46	5,4	
≥65	38	5	0	43	13	56	24,3	30,1	186	16,8	38	9,9	28,6	133	15,6	
Bilinmeyen	2	1	0	3	0	3	1,3	13,6	22	2,0	6	1,6	46,2	13	1,5	
	20,8															
Toplam	179	14	1	194	36	230	100,0	20,8	1105	100,0	383	114,0	45,0	852	100,0	
%**	92,3	7,2	0,5	84,3	15,7	100,0										

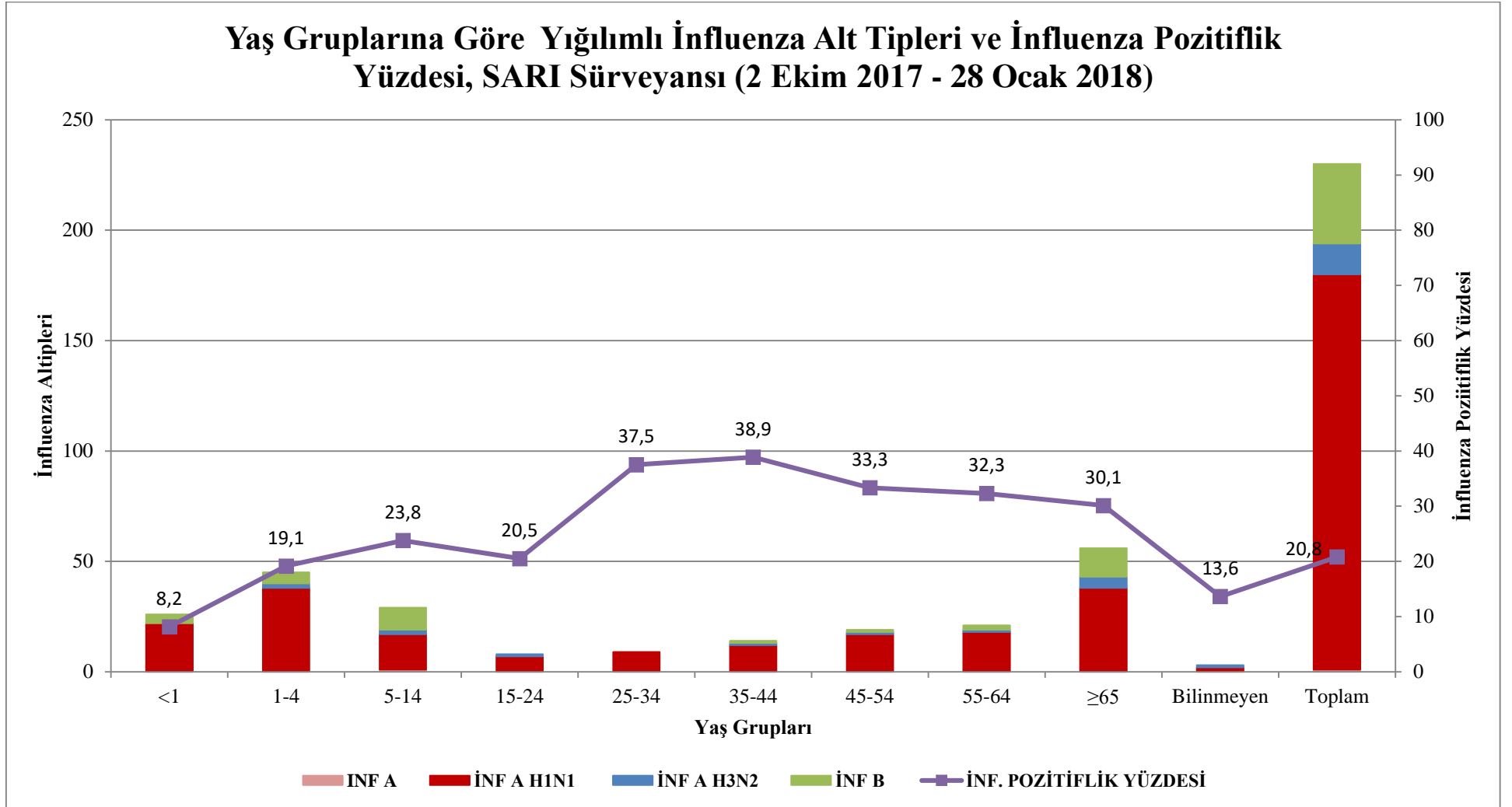
+: tiplendirilemeyen

*: kolon yüzdesi

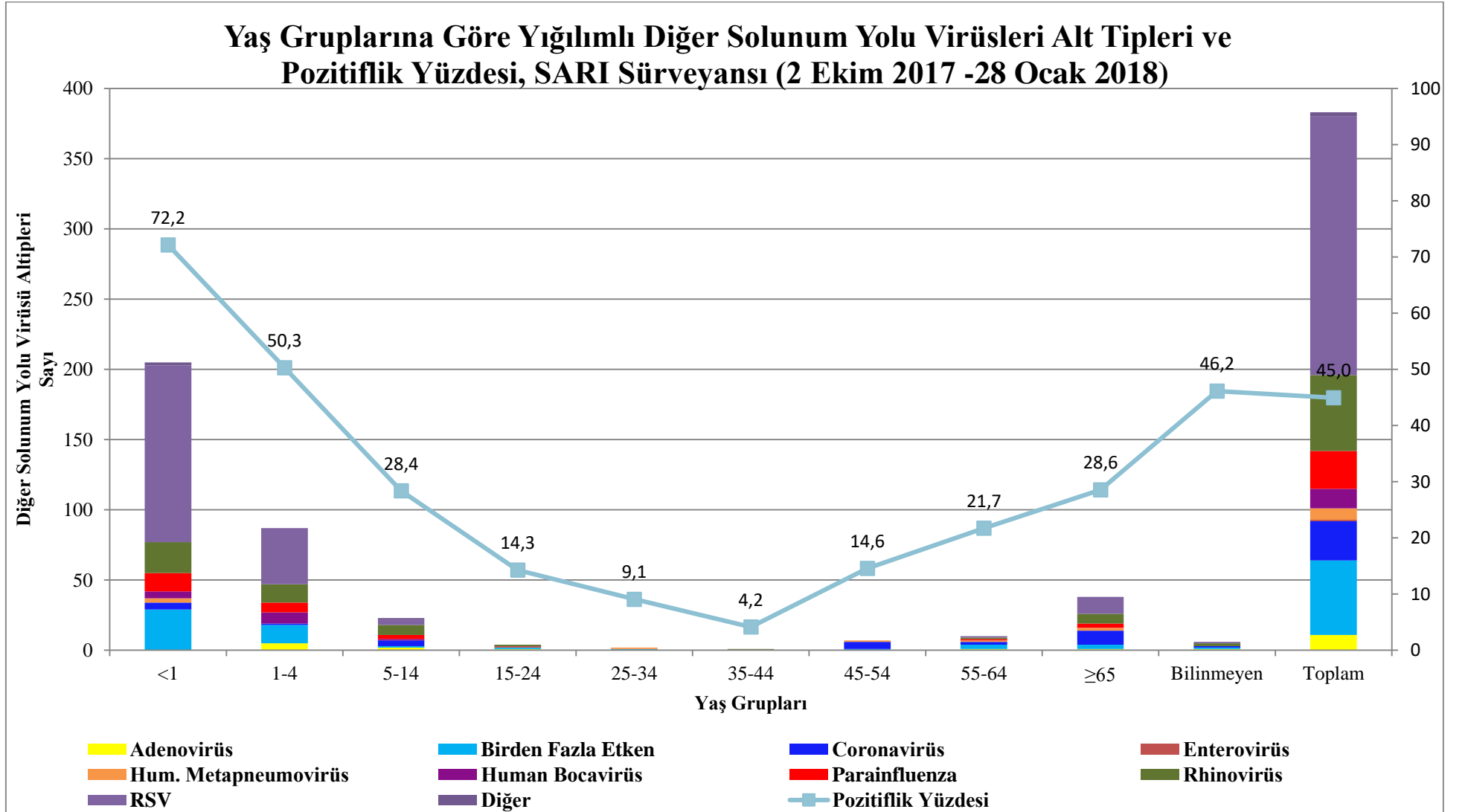
** satır yüzdesi (çalışılan numune içerisindeki pozitiflik yüzdesi)



Grafik-12: Sentinel Ağır Akut Solunum Yolu Enfeksiyonları (SARI) Sürveyansı kapsamında 2 Ekim 2017 tarihinden itibaren çalışılan Ağır Akut Solunum Yolu Enfeksiyonları (SARI) numune sayısı ve yatan hastalar içinde SARI yüzdesinin yaş gruplarına göre dağılımı.



Grafik-13: Sentinel Ağır Akut Solunum Yolu Enfeksiyonları (SARI) Sürveyansı kapsamında 2 Ekim 2017 tarihinden itibaren tespit edilen influenza alt tipleri sayısı ve influenza pozitiflik yüzdesinin yaş gruplarına göre dağılımı.



Grafik-14: Sentinel Ağır Akut Solunum Yolu Enfeksiyonları (SARI) Sürveyansı kapsamında 2 Ekim 2017 tarihinden itibaren tespit edilen diğer solunum yolu virüsleri alt tipleri ve pozitiflik yüzdesinin yaş gruplarına göre dağılımı.

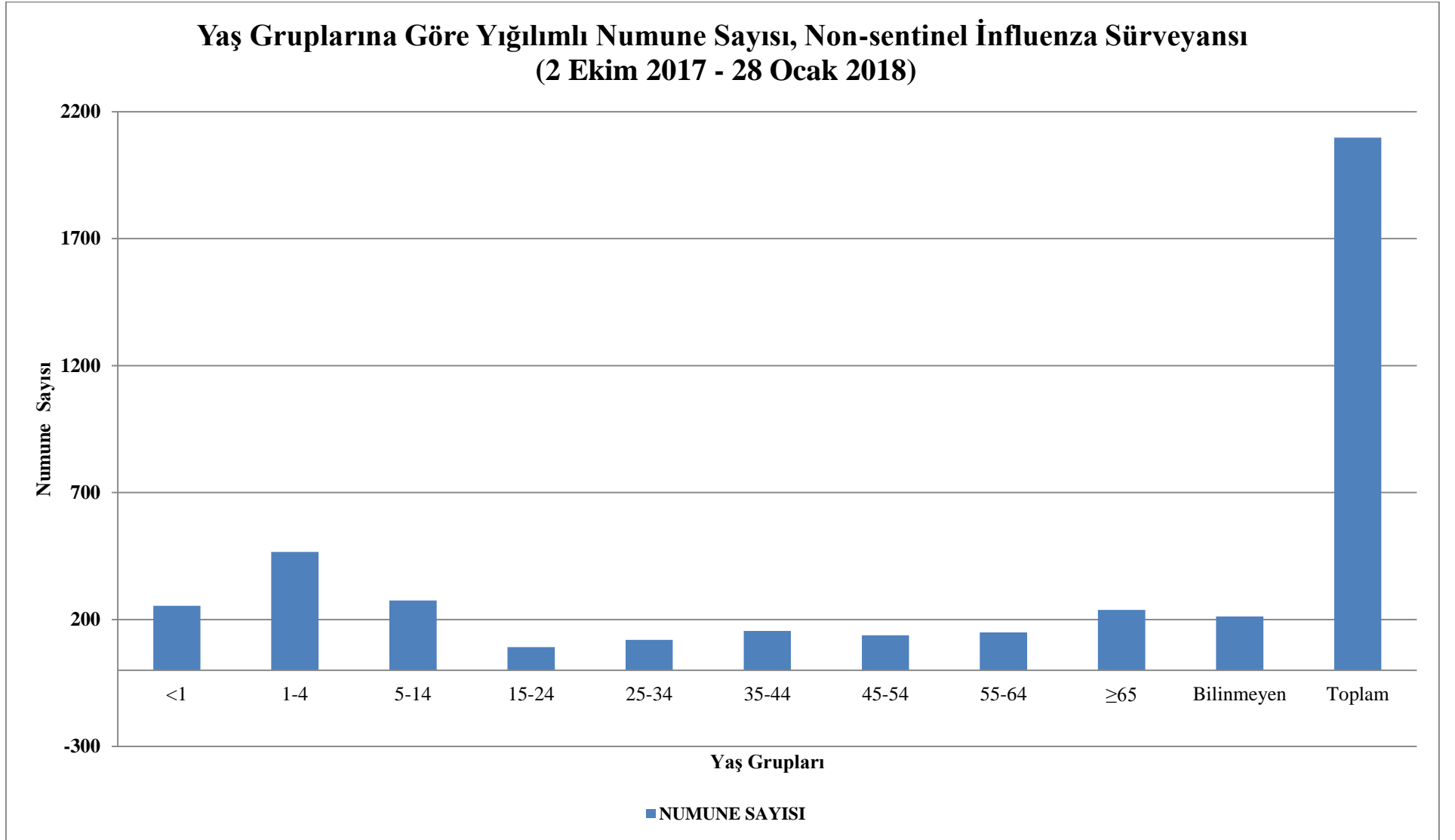
TABLO – 10 2017-2018 GRİP SEZONU NON-SENTİNEL İNFLUENZA SÜRVEYANSI (40 - 4. Hafta)

YAŞ GRUP (yıl)	(2 EKİM 2017 - 28 OCAK 2018)																
	İNFLUENZA POZİTİFLİK								İNFLUENZA ÇALIŞILAN NUMUNE		DİĞER SOLUNUM YOLU VİRÜSLERİ POZİTİFLİK			DSYV ÇALIŞILAN NUMUNE			
	A (H1N1)	A (H3N2)	A ⁺	A Toplam	B Toplam	A ve B Toplam			sayı	%*	sayı	%*	sayı	%*	%**	sayı	%*
						sayı	%*	%**									
<1	11	1	1	13	2	15	2,4	5,9	254	12,1	141	25,1	63,5	222	18,5		
1-4	122	9	0	131	13	144	22,6	30,9	466	22,2	208	37,1	65,8	316	26,4		
5-14	102	10	0	112	17	129	20,3	46,9	275	13,1	44	7,8	35,5	124	10,4		
15-24	15	2	0	17	2	19	3,0	20,9	91	4,3	13	2,3	28,9	45	3,8		
25-34	38	6	0	44	5	49	7,7	40,8	120	5,7	17	3,0	28,8	59	4,9		
35-44	46	6	0	52	10	62	9,7	40,0	155	7,4	10	1,8	13,3	75	6,3		
45-54	41	2	0	43	10	53	8,3	38,4	138	6,6	12	2,1	18,5	65	5,4		
55-64	40	1	0	41	14	55	8,6	36,9	149	7,1	13	2,3	18,1	72	6,0		
≥65	50	5	0	55	22	77	12,1	32,4	238	11,3	25	4,5	26,3	95	7,9		
Bilinmeyen	17	6	0	23	10	33	5,2	15,6	212	10,1	78	13,9	62,4	125	10,4		
	974																
Toplam	482	48	1	531	105	636	100,0	30,3	2098	100,0	561	100,0	46,8	1198	100,0		
%**	90,8	9,0	0,2	83,5	16,5	100,0											

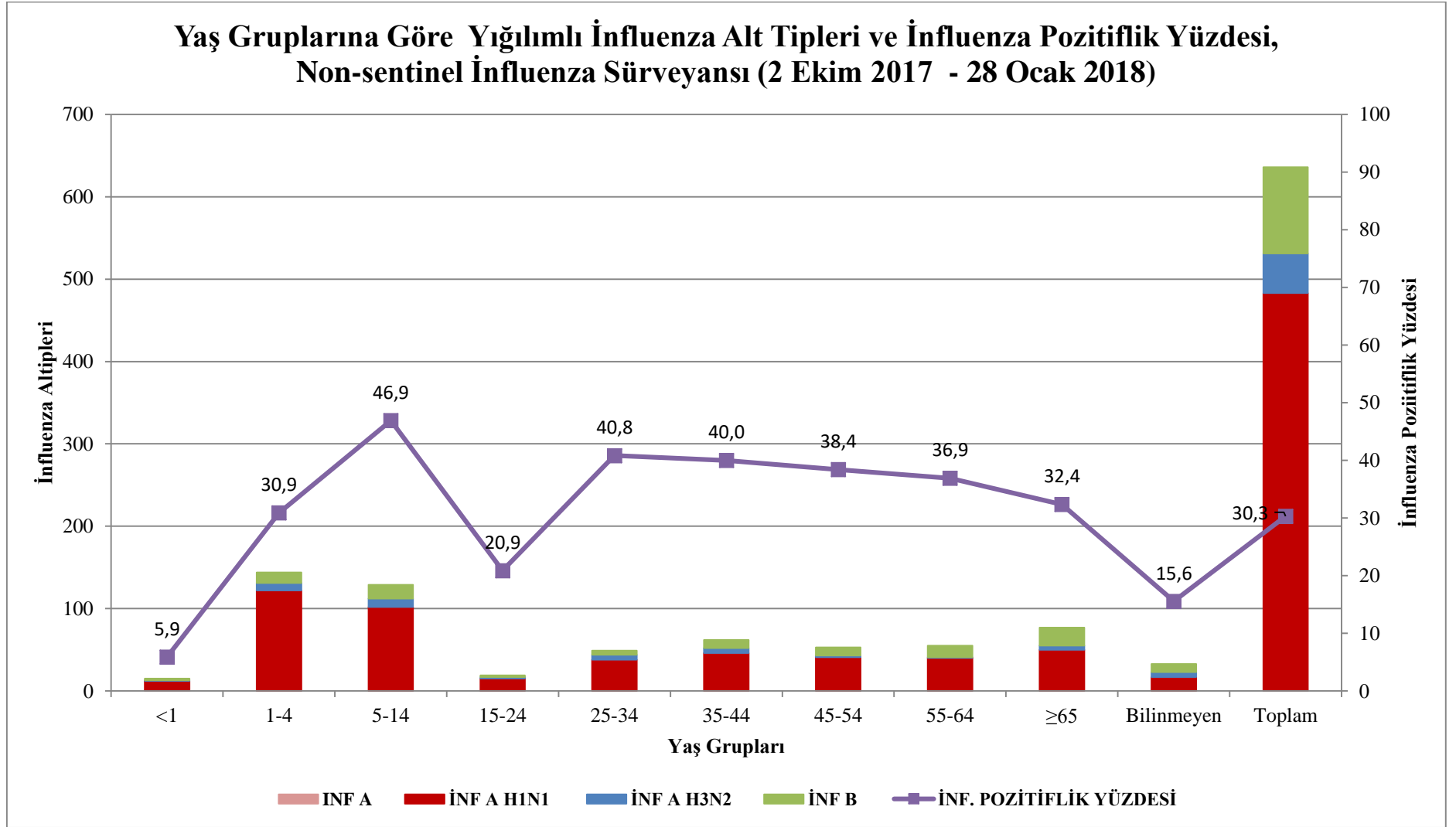
+: tiplendirilemeyen

*: kolon yüzdesi

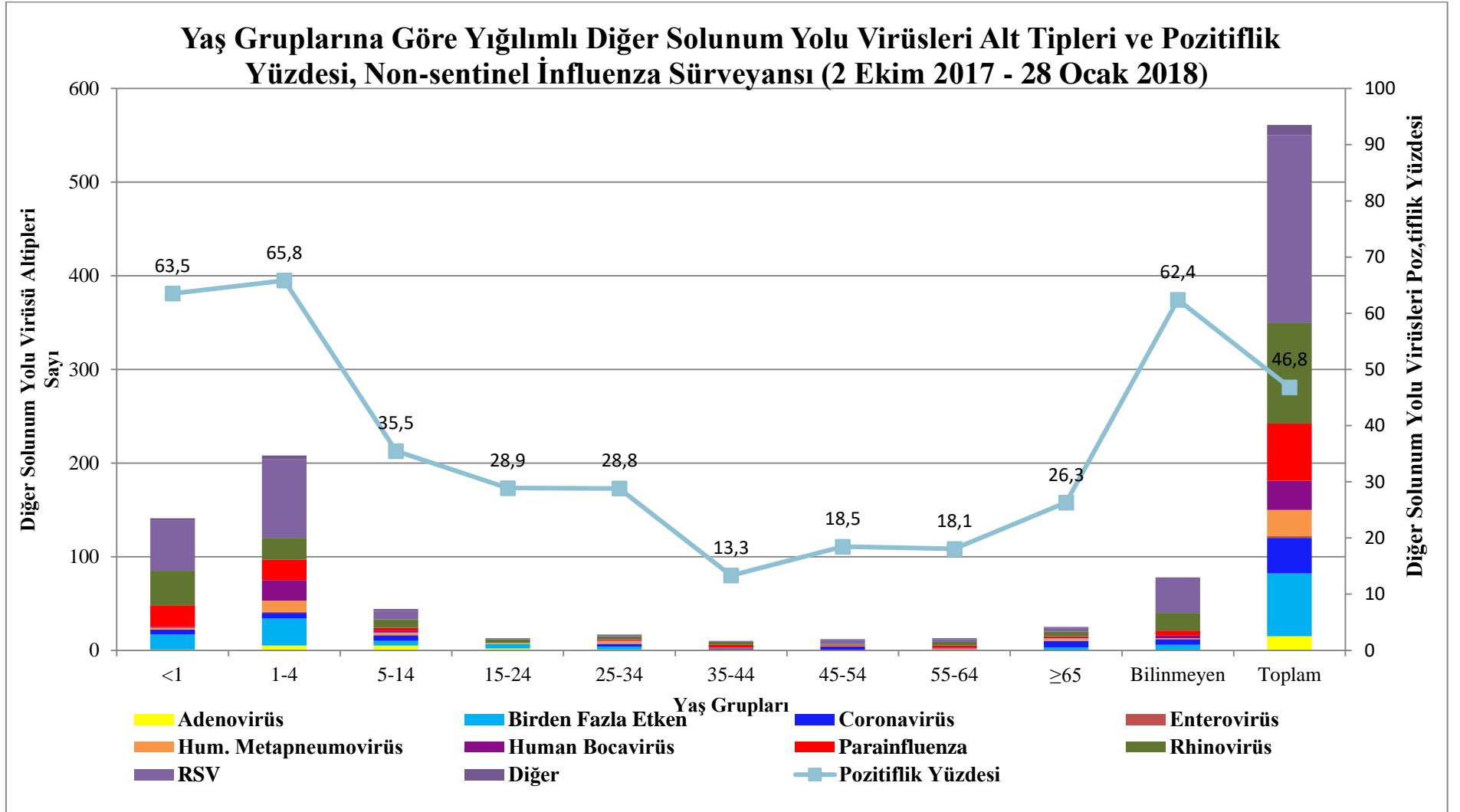
** satır yüzdesi (çalışılan numune içerisindeki pozitiflik yüzdesi)



Grafik-15: Non-sentinel İnfluenza Sürveyansı kapsamında 2 Ekim 2017 tarihinden itibaren çalışılan numune sayısının yaş gruplarına göre dağılımı.



Grafik-16: Non-sentinel İnfluenza Sürveyansı kapsamında 2 Ekim 2017 tarihinden itibaren tespit edilen influenza alt tipleri sayısı ve influenza pozitiflik yüzdesinin yaş gruplarına göre dağılımı.



Grafik-17: Non-sentinel İnfluenza Sürveyansı kapsamında 2 Ekim 2017 tarihinden itibaren tespit edilen diğer solunum yolu virüsleri alt tipleri ve pozitiflik yüzdesinin yaş gruplarına göre dağılımı.

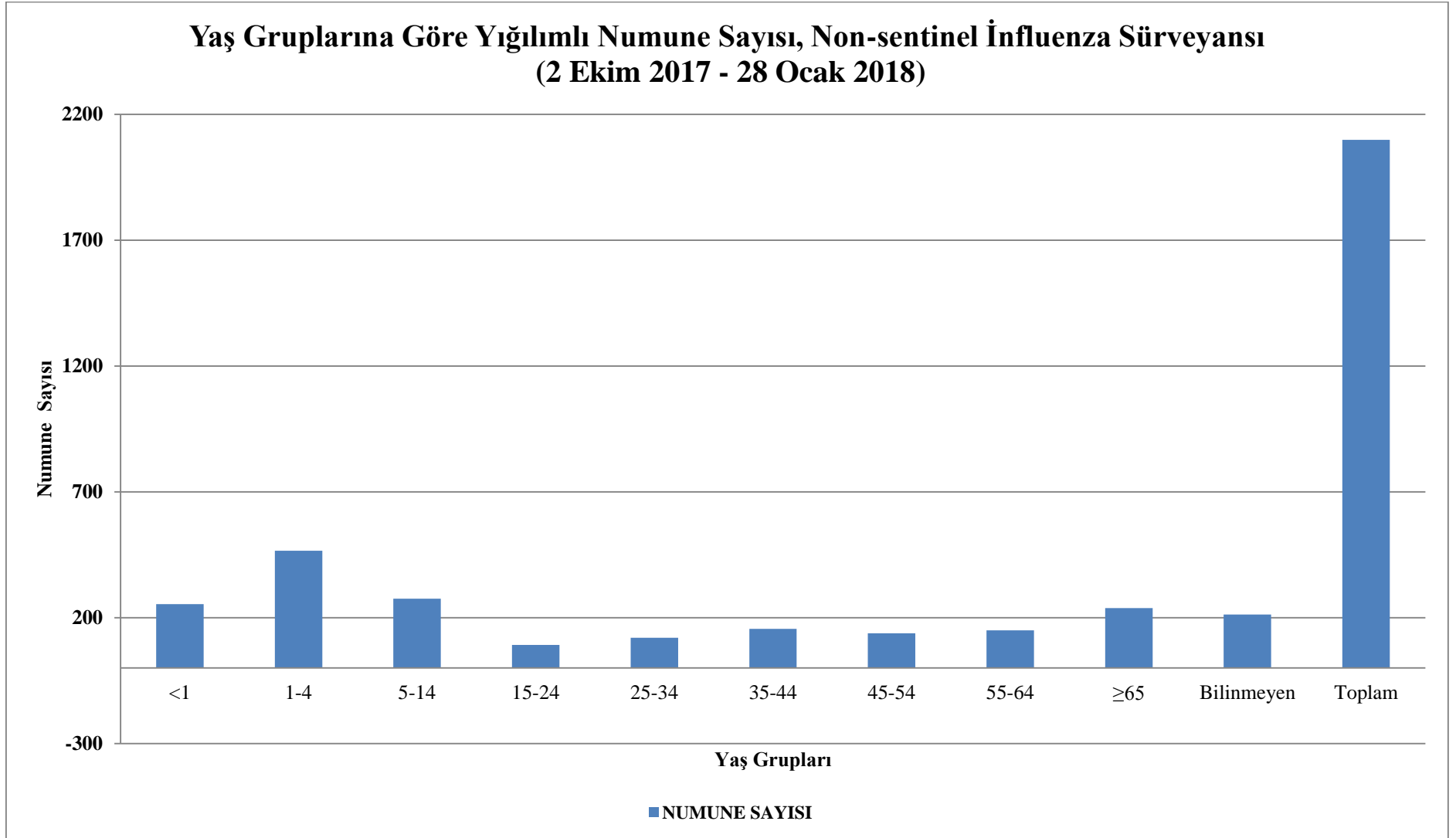
TABLO – 11 2017-2018 GRİP SEZONU SENTİNEL VE NON-SENTİNEL İNFLUENZA SÜRVEYANSI (40 - 4. Hafta)

YAŞ GRUP (yıl)	(2 EKİM 2017 - 28 OCAK 2018)																
	İNFLUENZA POZİTİFLİK								İNFLUENZA ÇALIŞILAN NUMUNE		DİĞER SOLUNUM YOLU VİRÜSLERİ POZİTİFLİK			DSYV ÇALIŞILAN NUMUNE			
	A (H1N1)	A (H3N2)	A ⁺	A Toplam	B Toplam	A ve B Toplam			sayı	%*	sayı	%*	sayı	%*	%**	sayı	%*
						sayı	%*	%**									
<1	34	1	1	36	7	43	3,7	7,2	598	11,9	346	36,5	68,4	506	24,6		
1-4	172	12	0	184	19	203	17,3	25,8	787	15,6	63	6,6	27,6	228	11,1		
5-14	148	16	1	165	70	235	20,0	31,9	737	14,6	295	31,1	60,2	490	23,9		
15-24	42	8	0	50	17	67	5,7	15,2	441	8,8	18	1,9	24,3	74	3,6		
25-34	78	9	0	87	9	96	8,2	22,4	429	8,5	20	2,1	24,4	82	4,0		
35-44	97	10	0	107	26	133	11,3	25,2	528	10,5	11	1,2	11,0	100	4,9		
45-54	85	6	0	91	20	111	9,5	26,4	421	8,4	19	2,0	16,8	113	5,5		
55-64	76	3	0	79	23	102	8,7	28,6	357	7,1	67	7,1	32,7	205	10,0		
≥65	96	11	0	107	40	147	12,5	29,2	503	10,0	26	2,7	22,0	118	5,7		
Bilinmeyen	19	7	0	26	10	36	3,1	15,1	238	4,7	84	8,9	60,9	138	6,7		
Toplam	847	83	2	932	241	1173	100,0	23,3	5039	100,0	949	100,0	46,2	2054	100,0		
%**	90,9	8,9	0,2	79,5	20,5	100,0											

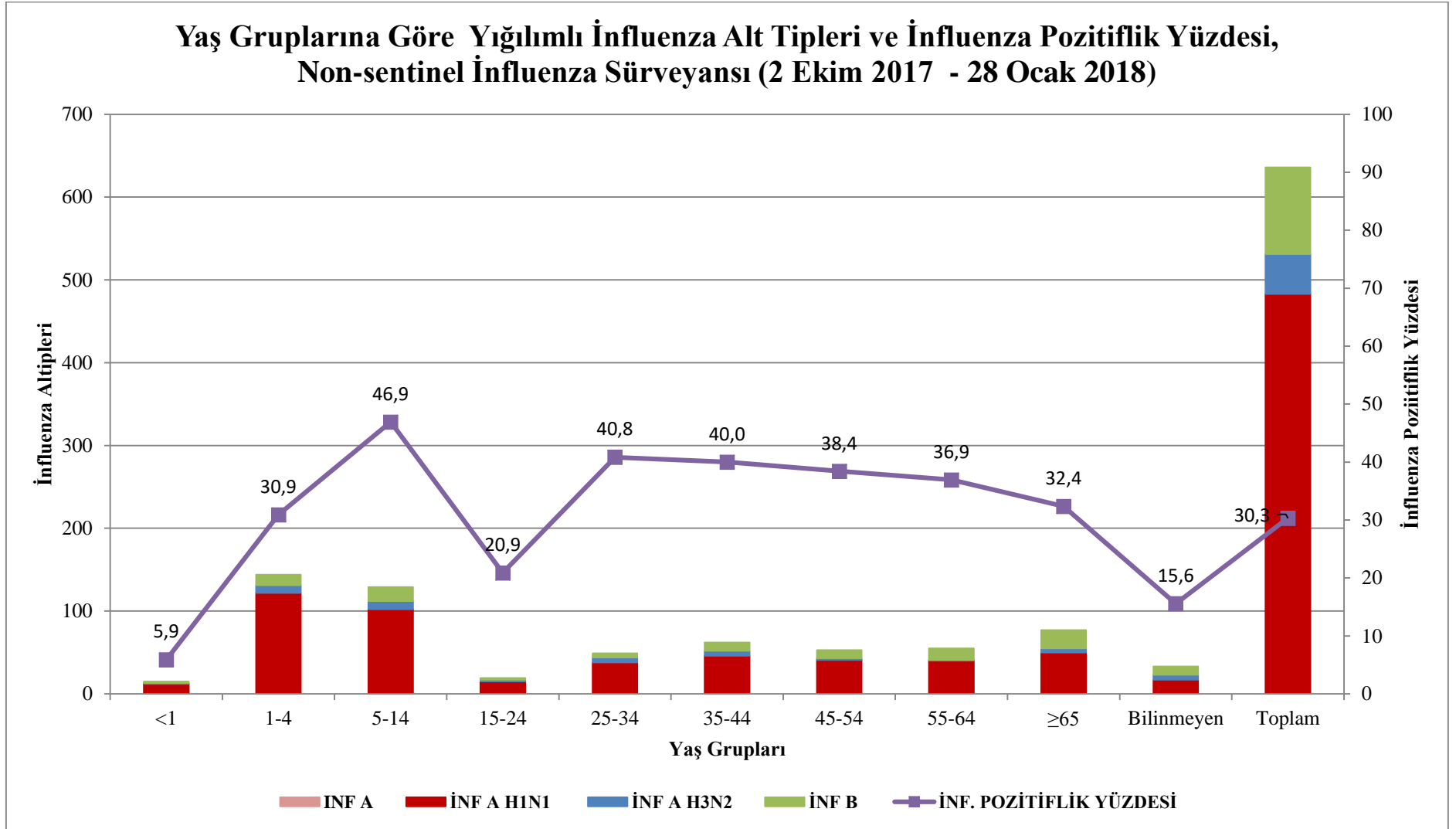
+: tiplendirilemeyen

*: kolon yüzdesi

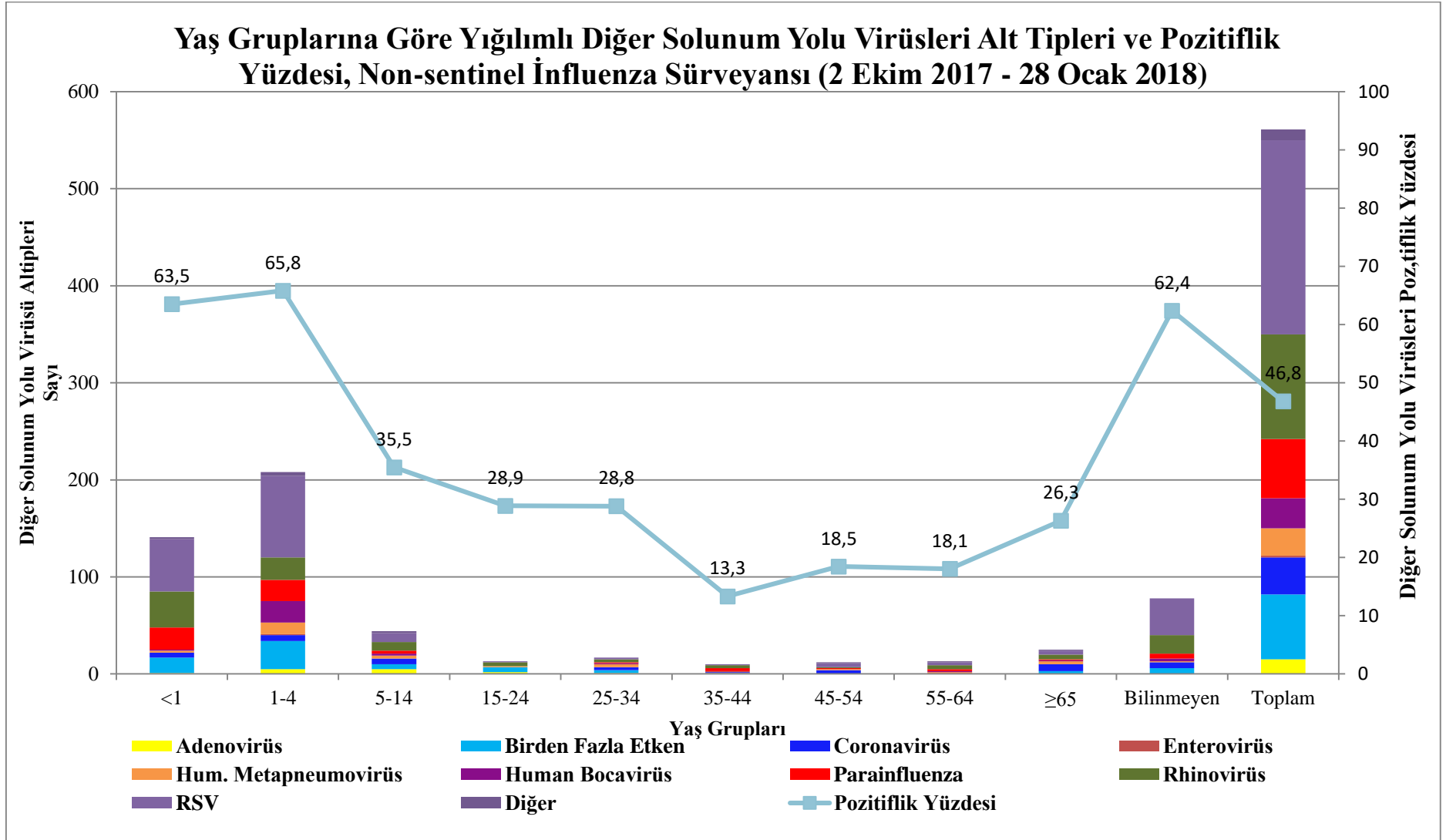
** satır yüzdesi (çalışılan numune içerisindeki pozitiflik yüzdesi)



Grafik-18: Sentinel ve Non-sentinel İnfluenza Sürveyansı kapsamında 2 Ekim 2017 tarihinden itibaren çalışılan numune sayısının yaş gruplarına göre dağılımı.



Grafik-19: Sentinel ve Non-sentinel İnfluenza Sürveyansı kapsamında 2 Ekim 2017 tarihinden itibaren tespit edilen influenza alt tipleri sayısı ve influenza pozitiflik yüzdesinin yaş gruplarına göre dağılımı.



Grafik-20: Non-sentinel İnfluenza Sürveyansı kapsamında 2 Ekim 2017 tarihinden itibaren tespit edilen diğer solunum yolu virüsleri alt tipleri ve pozitiflik yüzdesinin yaş gruplarına göre dağılımı.

GRİBE KARŞI ALINACAK ÖNLEMLER

1- Kişisel Korunma Önlemleri

- Hasta kişiler ile yakın temastan kaçınmalıdır.
- Grip benzeri bir hastalık geçirildiğinde evde istirahat etmelidir.
- Hastayken, hastalığı bulaştırmamak için mümkün olduğunca diğer insanlarla temas sınırlandırılmalıdır.
- Aksırma ve öksürme esnasında burun ve ağız kağıt mendille kapatılmalı ve kullanılan kağıt mendil çöp kutusuna atılmalıdır.
- Sabun ve su ile eller sık sık yıkanmalıdır.
- Bulaşma yollarından olan ağız, burun ve gözlere kirli ellerle temas etmekten kaçınmalıdır.
- Yüzeyler sık sık temizlenmelidir.

2- Grip Aşısı

Grip nedeniyle ciddi hastalık riski taşıyan belirli gruplar mevcuttur ve bu gruplar için korunma büyük önem taşır. Bu sebeple, 65 yaş ve üzerindeki kişiler ile yaşlı bakımevi ve huzurevinde kalan kişilerin bu durumlarını belgelendirmeleri halinde sağlık raporu aranmaksızın; gebeler, astım dahil kronik akciğer ve kalp-damar sistemi hastalığı olan erişkin ve çocuklar, şeker hastalığı dahil herhangi bir kronik metabolik hastalığı, kronik böbrek yetmezliği, kan hastalığı veya bağışıklık sistemi baskılanmış olan erişkin ve çocuklar ile 6 ay- 18 yaş arasında olup uzun süreli aspirin tedavisi alan çocuk ve gençlerin hastalıklarını belirten sağlık raporuna dayanılarak, hekim tarafından reçete edildiğinde, yılda bir defaya mahsus olmak üzere grip aşısı bedelleri, Sosyal Güvenlik Kurumu tarafından Sağlık Uygulama Tebliği kapsamında karşılanmaktadır. Bu kişiler hekime başvurarak reçete ile eczanelerden aşılarını alabilirler.

Diğer önemli bir risk grubu da sağlık çalışanlarıdır. Sağlık çalışanları, hem kendileri birçok hastayla karşılaştıkları için risk altındadırlar, hem de kendileri hasta olduklarında başka insanlara hastalık bulaştırma riski taşırlar. Sağlık çalışanları için Sağlık Bakanlığımız tarafından her yıl grip aşısı temin edilmekte ve ücretsiz uygulanması yapılmaktadır.

Bazı kişiler için ise grip aşısı uygulanması tıbbi açıdan sakıncalı olacağı için yasaktır. Bunlar yumurta alerjisi olanlar (yumurta yediğinde ciddi allerjik reaksiyon geçirenler), geçmişte grip aşısı uygulanmasıyla ciddi allerjik reaksiyon gelişmiş olanlar ve 6 aydan küçük bebeklerdir. Orta dereceli ya da ciddi ateşli bir hastalık geçirmekte olan kişilerin geçirdiği hastalığın belirtileri azaldıktan sonra aşılanmaları daha uygun olacaktır.

Yukarıda sayılan risk gruplarındaysanız grip geçirdiğinizi düşündüğünüzde hekime müracaat ediniz. Ayrıca, grip geçirdiğinizde belirtileriniz ağırlaşrsa (nefes darlığı, göğüs ağrısı, bilinç bulanıklığı, yüksek ateş, öksürük gibi belirtilerin ortaya çıkması) bir hekime başvurun ve tavsiyelerine göre gerekli ilaçları kullanın. Antibiyotikler gribi tedavi etmezler, bu nedenle hekim tavsiyesi dışında antibiyotik kullanmayın.