



Halk Sağlığı Genel
Müdürlüğü

Haftalık İnfluenza (Grip) Sürveyans Raporu

2019/45. Hafta (4 - 10 Kasım 2019)

KASIM, 2019, ANKARA

T.C. Saęlık Bakanlıęı
Halk Saęlıęı Genel M¼d¼rl¼ę¼

Genel M¼d¼r
Doç. Dr. Fatih KARA

Genel M¼d¼r Yardımcısı
Dr. H¼seyin İLTER

Bulaşıcı Hastalıklar Dairesi
Başkanlıęı

Daire Başkanı
Dr. Ayla AYDIN

HAZIRLAYAN

Uzm. Dr. Emine AVCI

Bu 'Rapor'da yer alan bilgiler, sonuçlar kaynak gösterilerek kullanılabilir.



Halk Sağlığı Genel
Müdürlüğü

Bulaşıcı Hastalıklar Dairesi Başkanlığı

Haftalık İnfluenza (Grip) Sürveyans Raporu

ÖZET

2019/45. Hafta (4 – 10 Kasım 2019)

Ülkemizde 2019 yılı 45. hafta çalışılan Sentinel Grip Benzeri Hastalık (GBH/ILI) sürveyans numunelerinde influenza pozitifliği % 1,7 saptanmıştır. Çalışılan 120 sentinel numunede 1 influenza B, 1 influenza A(H1N1) virüsü tespit edilmiştir (tablo 1).

Çalışılan Sentinel Ağır Akut Solunum Yolu Enfeksiyonları (SARI) sürveyans numunelerinde (32 numune) influenza pozitifliği saptanmamıştır. Çalışılan numunelerin 30'unda diğer solunum yolu virüsleri pozitiflik yüzdesi % 66,7 saptanmıştır. Diğer solunum yolu virüsleri arasında en çok saptanan rhinovirüs olmuştur (tablo 3).

Çeşitli merkezlerden alınan non-sentinel influenza sürveyans numunelerinde (22 numune) influenza pozitifliği saptanmamıştır. Çalışılan numunelerin 20'sinde diğer solunum yolu virüsleri pozitiflik yüzdesi % 30,0 saptanmıştır. Diğer solunum yolu virüsleri arasında en çok saptanan parainfluenzavirüs ve rhinovirüs olmuştur (tablo 5).

2019/20 Sezonu Genel Değerlendirme

Türkiye genelinde influenza aktivitesi yılın bu döneminde olduğu gibi düşük düzeyde seyretmiştir.

Sentinel Birinci Basamak Sağlık Kurumları Verisi (Sentinel ILI Sürveyansı)

Ülkemizde 2019/40. haftasından itibaren sentinel birinci basamak sağlık kurumlarına grip benzeri hastalık (ILI) nedeni ile başvuran bireylerden alınan 456 sentinel örnekte 23 influenza virüsü tespit edilmiştir. 23 influenza virüsünün % 91,3'ünü influenza B, % 8,7'sini influenza A virüsü oluşturmaktadır.

2019/45. hafta sentinel birinci basamak sağlık kurumlarına başvuran bireyler arasında grip benzeri hastalık yüzdesi bir önceki hafta (% 8,8) ile benzerlik göstererek % 8,5 saptanmıştır.

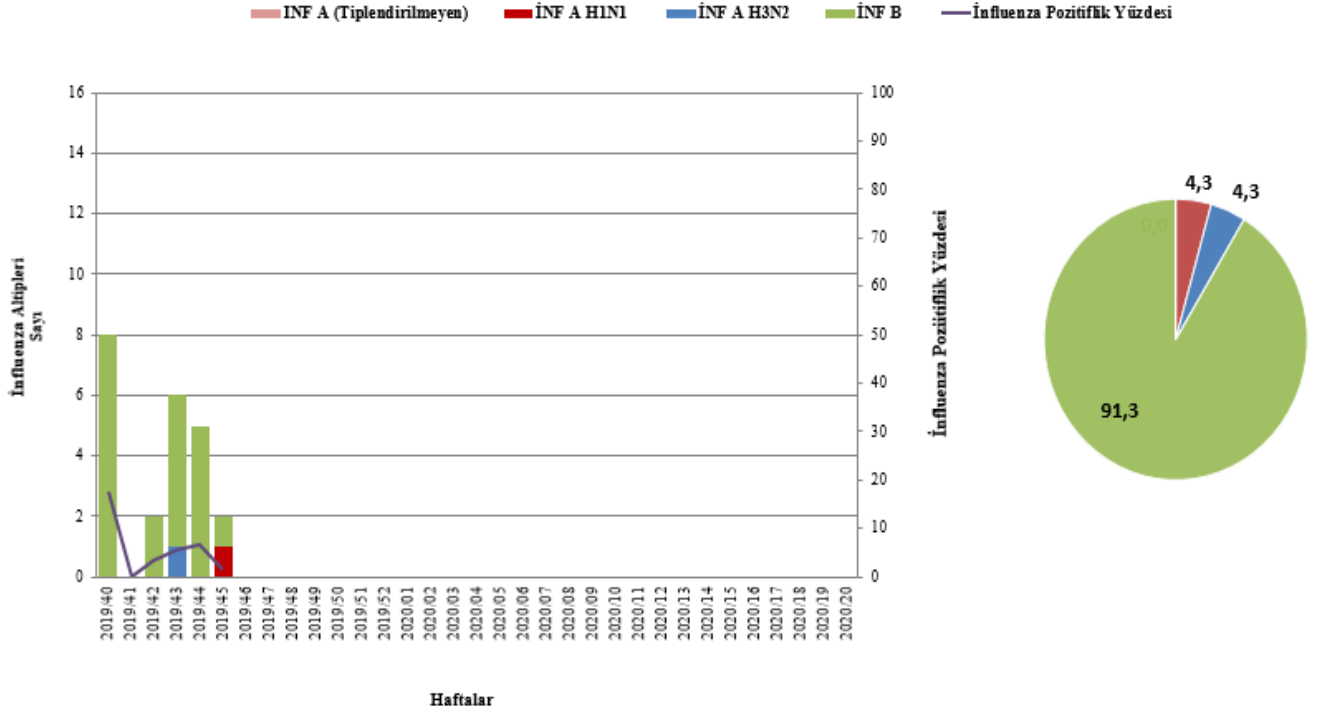
Sentinel Hastane Verileri (Sentinel SARI Sürveyansı)

2019/40. haftasından itibaren ağır akut solunum yolu enfeksiyonu (SARI) nedeniyle hastaneye yatan hastalardan alınan 143 sentinel örnekte 1 influenza B virüsü tespit edilmiştir.

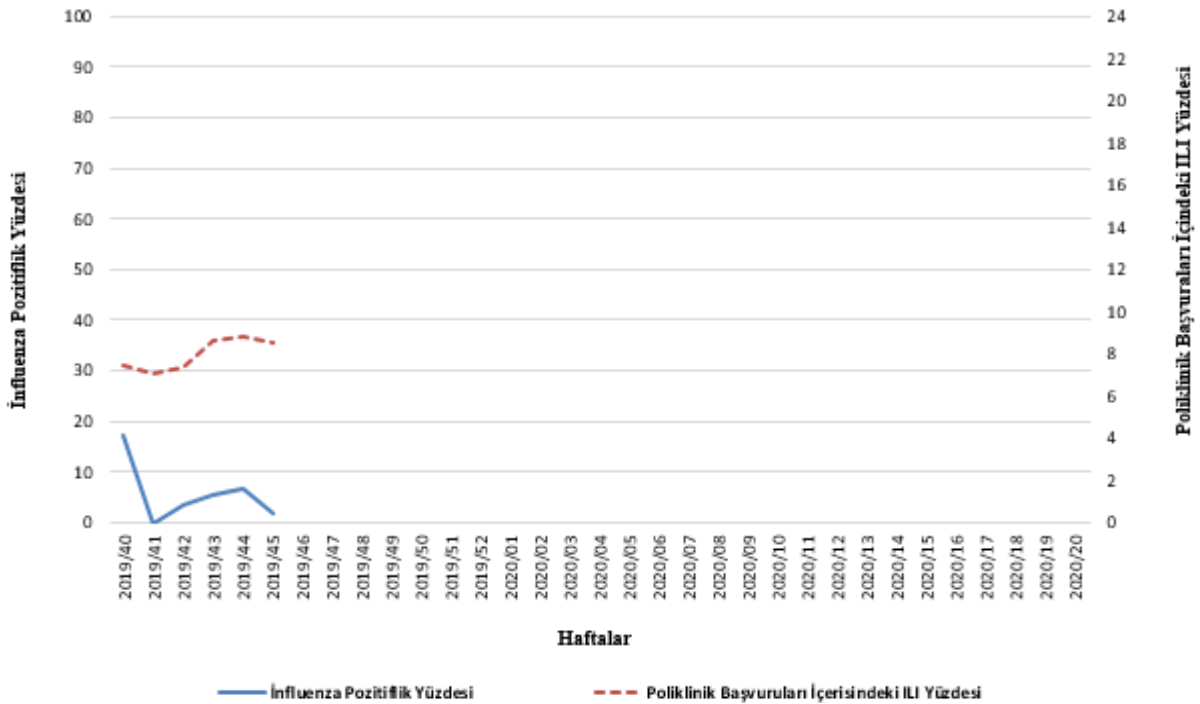
Örnek alınan SARI vakalarının % 63,6'sı 0-4 yaş, % 9,1'i 5-14 yaş, % 17,5'i 15-64 yaş % 9,8'i ≥ 65 yaş grubunda yer almaktadır.

2019/45. hafta influenza sürveyansının yürütüldüğü sentinel hastanelere yeni yatan hastalar arasındaki ağır akut solunum yolu enfeksiyonu (SARI) yüzdesi bir önceki hafta ile benzerlik göstererek % 2,1 saptanmıştır.

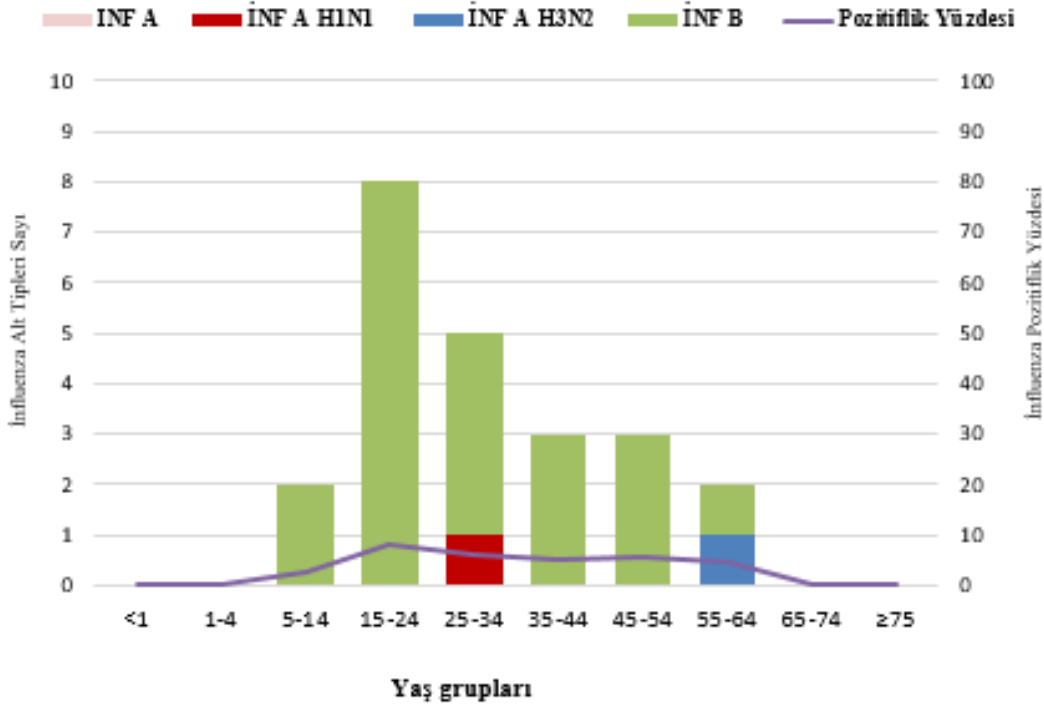
Sentinel İLİ Numunelerindeki İnfluenza Pozitiflik Yüzdesi, İnfluenza Alt tipleri Sayısı ve Pozitif Numunelerin Alt Tipinin Yüzde Dağılımı, 2019-2020 İnfluenza Sezonu.



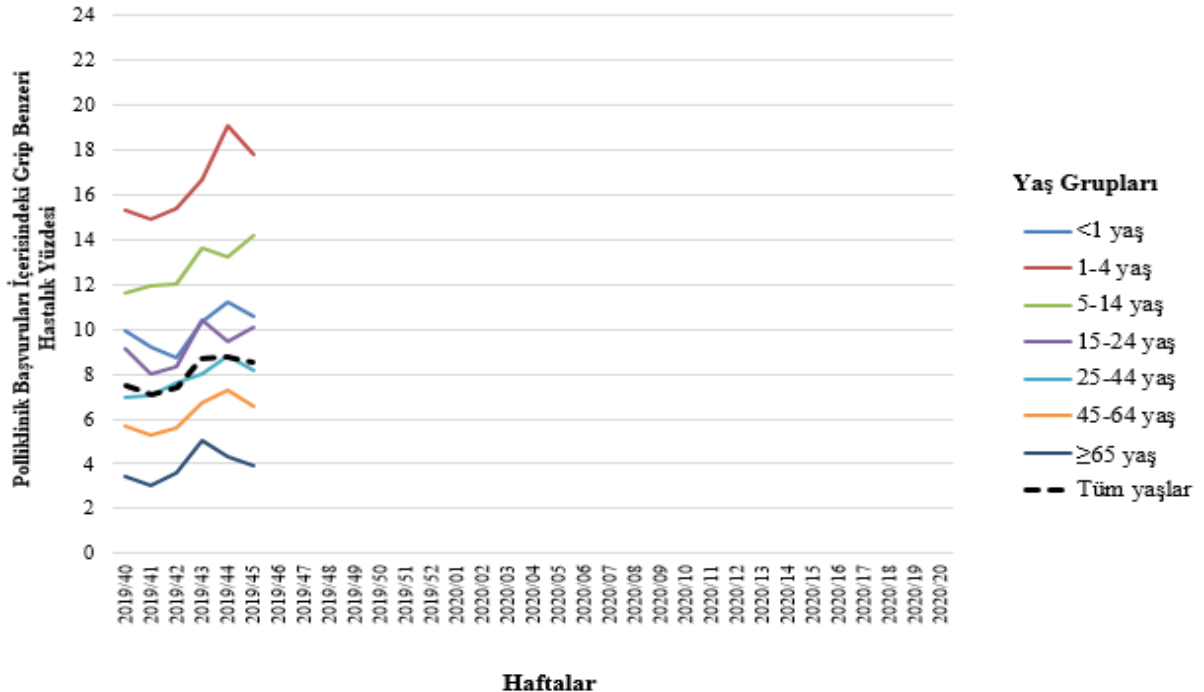
Sentinel İLİ Sürveyansı Numunelerindeki İnfluenza Pozitiflik Yüzdesi ve Poliklinik Başvuruları İçerisindeki İnfluenza Benzeri Hastalık Yüzdesi, 2019-2020 İnfluenza Sezonu.



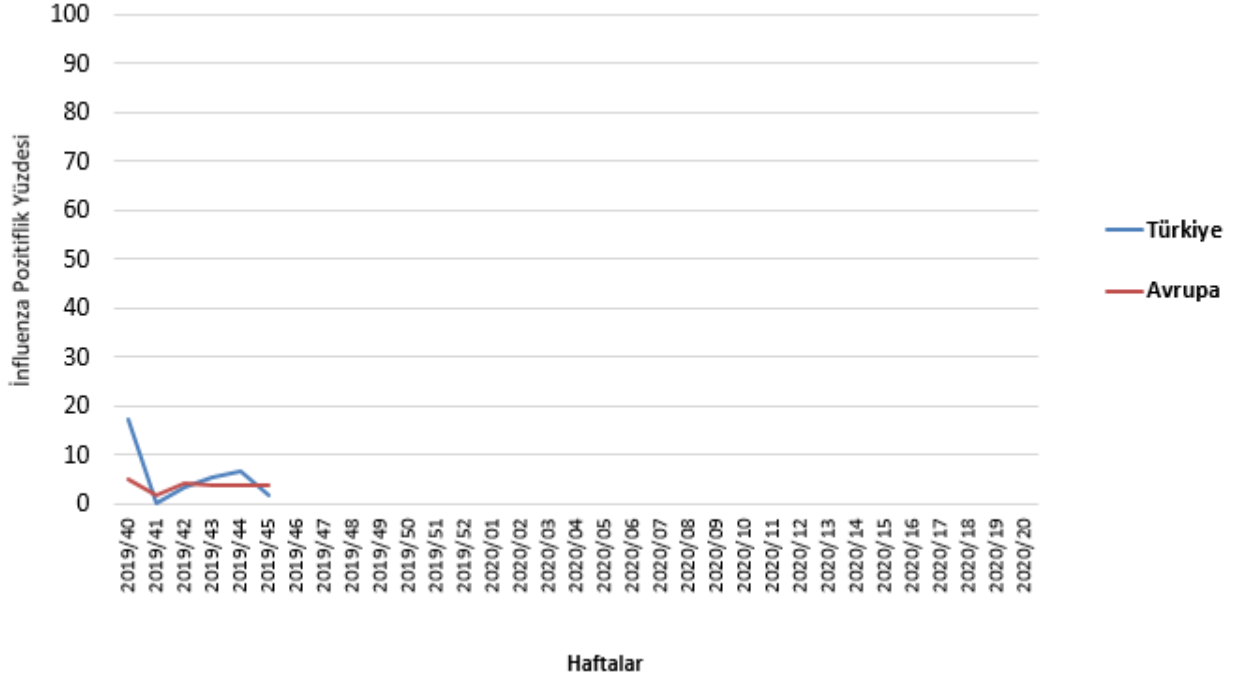
Sentinel İLİ Sürveyansı Numunelerindeki İnfluenza Pozitif Vakaların Yaş Gruplarına Göre İnfluenza Alt Tipleri Dağılımı ve İnfluenza Pozitiflik Yüzdesi, 2019-2020 İnfluenza Sezonu.



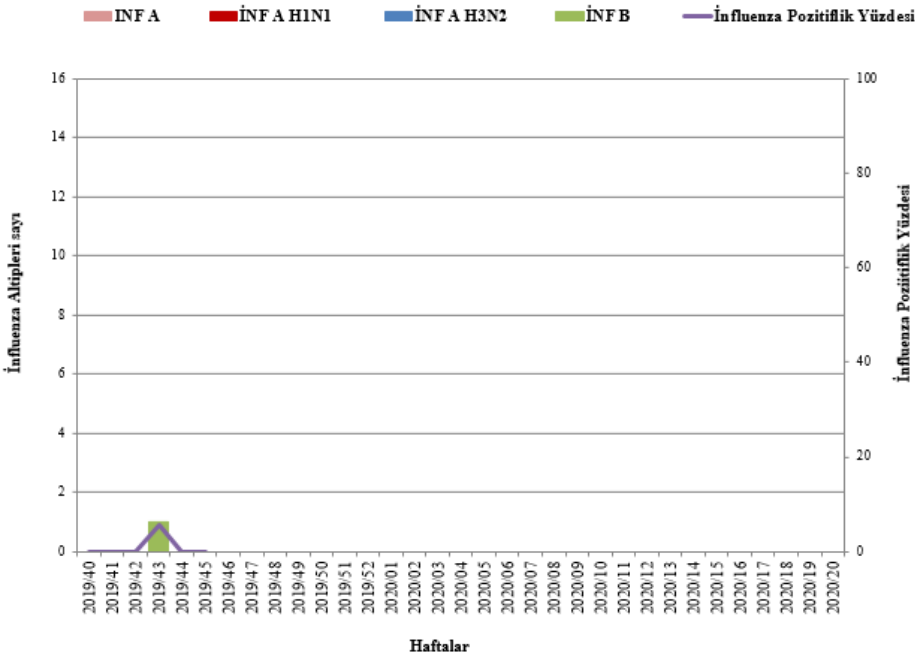
Sendromik Sürveyans Kapsamında Sentinel Birinci Basamak Sağlık Kurumlarına Başvuran Bireyler Arasında Yaş Gruplarına Göre Grip Benzeri Hastalık Yüzdesi, Türkiye, 2019-2020 İnfluenza Sezonu.



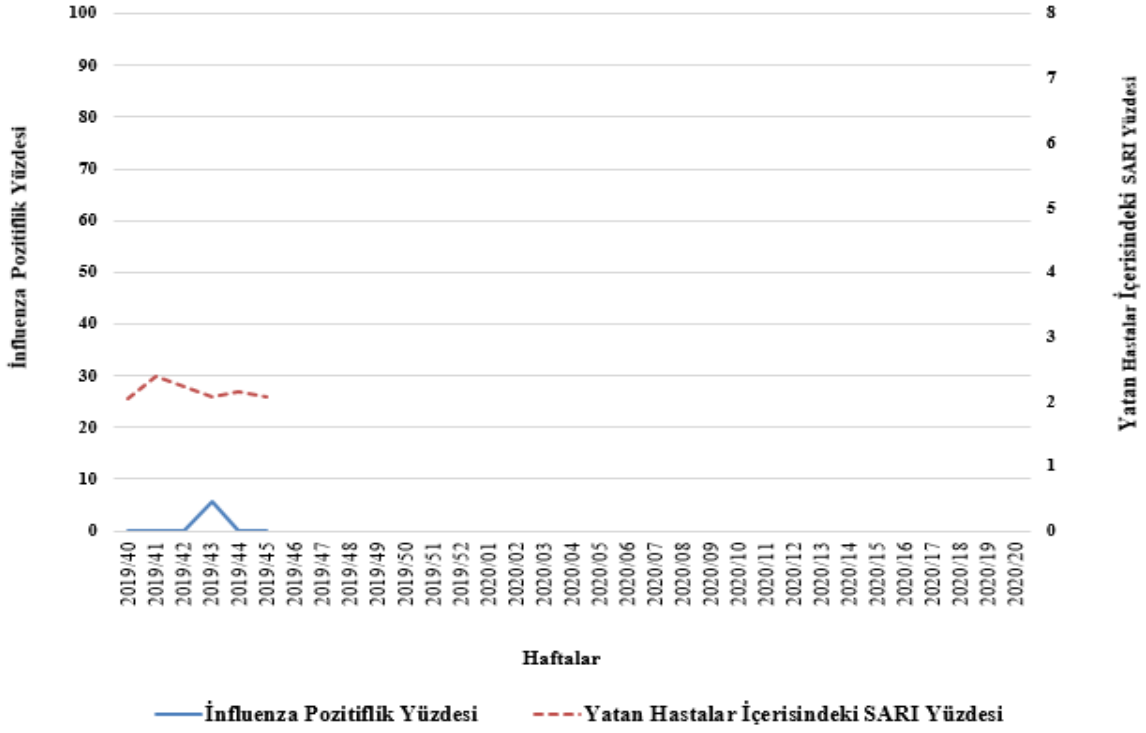
Sentinel İLİ Sürveyansı Kapsamında Alınan Numunelerdeki İnfluenza Pozitiflik Yüzdesi, Türkiye ve Avrupa Verileri, 2019-2020 İnfluenza Sezonu.



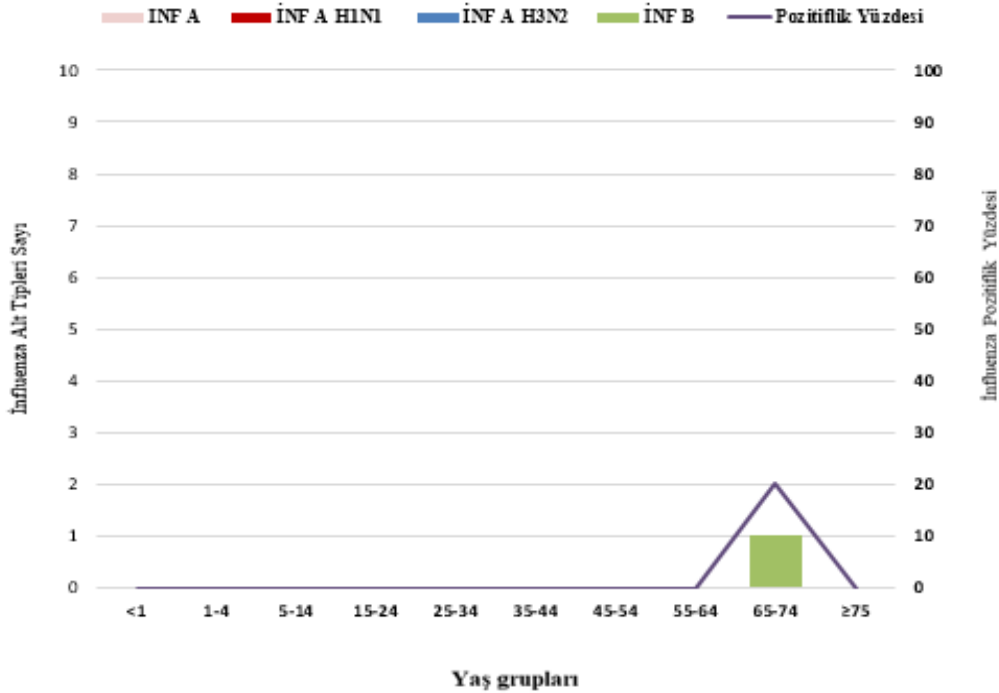
Sentinel SARI Numunelerindeki İnfluenza Pozitiflik Yüzdesi, İnfluenza Alt tipleri Sayısı ve Pozitif Numunelerin Alt Tipinin Yüzde Dağılımı, 2019-2020 İnfluenza Sezonu.



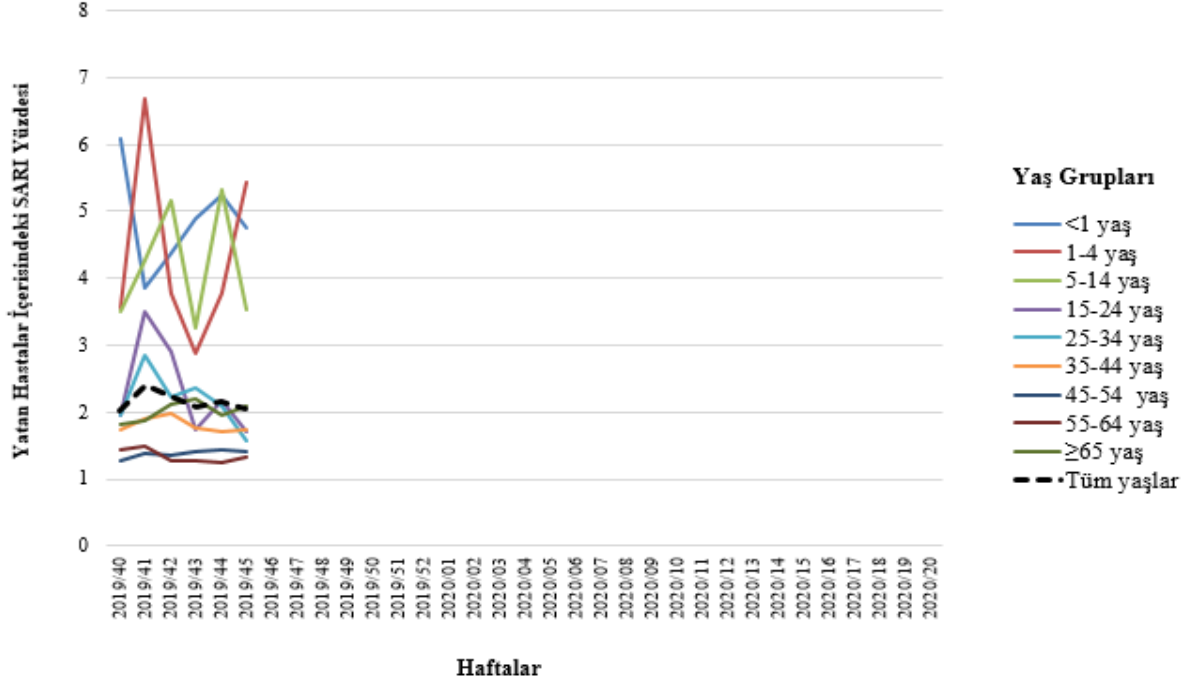
Sentinel SARI Numunelerindeki İnfluenza Pozitiflik Yüzdesi ve Hastaneye Yatan Hastalar İçerisindeki SARI Yüzdesi, 2019-2020 İnfluenza Sezonu.



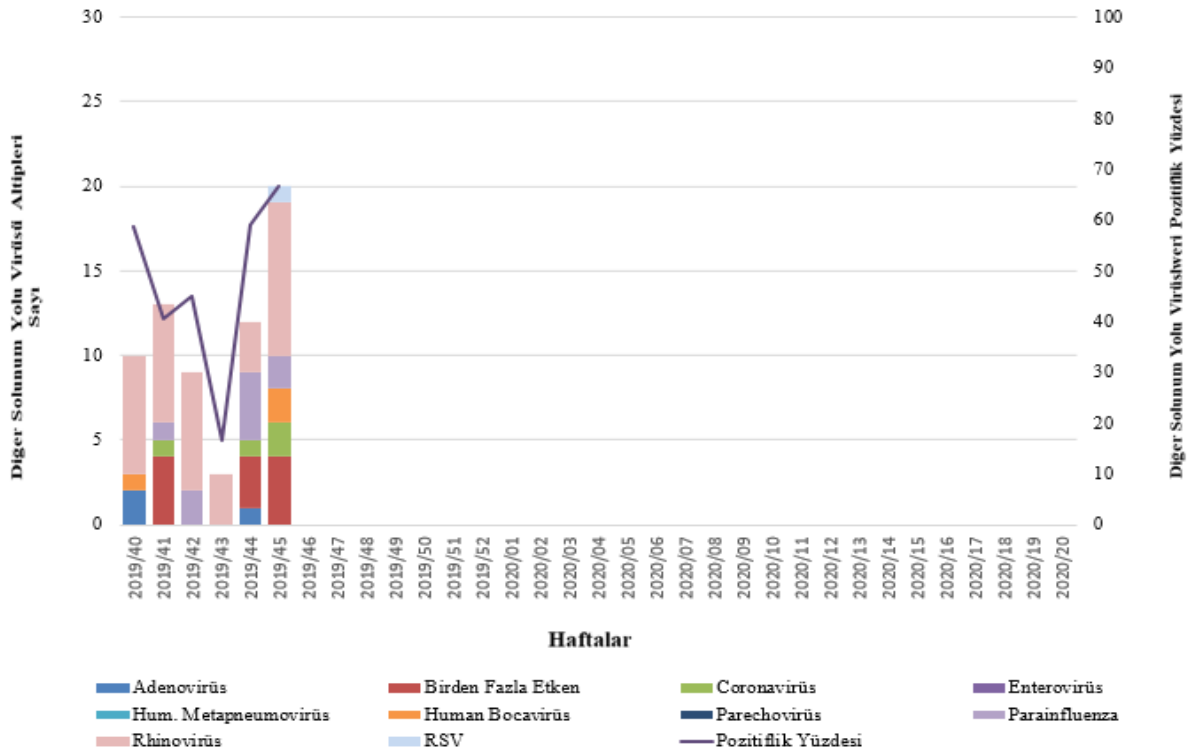
Sentinel SARI Sürveyansı Numunelerindeki İnfluenza Pozitif Vakaların Yaş Gruplarına Göre İnfluenza Alt Tipleri Dağılımı ve İnfluenza Pozitiflik Yüzdesi, 2019-2020 İnfluenza Sezonu.



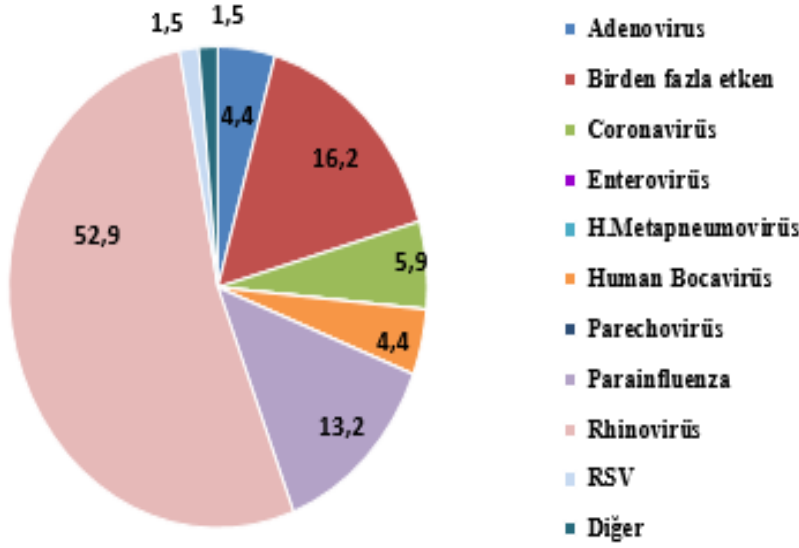
İnfluenza Sürveyansının Yürütüldüğü Sentinel Hastanelere Yatan Hastalar Arasında; Yaş Gruplarına Göre Ağır Akut Solunum Yolu Enfeksiyonu (SARI) Nedeniyle Hastaneye Yatan Hasta Yüzdesi, Türkiye, 2019-2020 İnfluenza Sezonu.



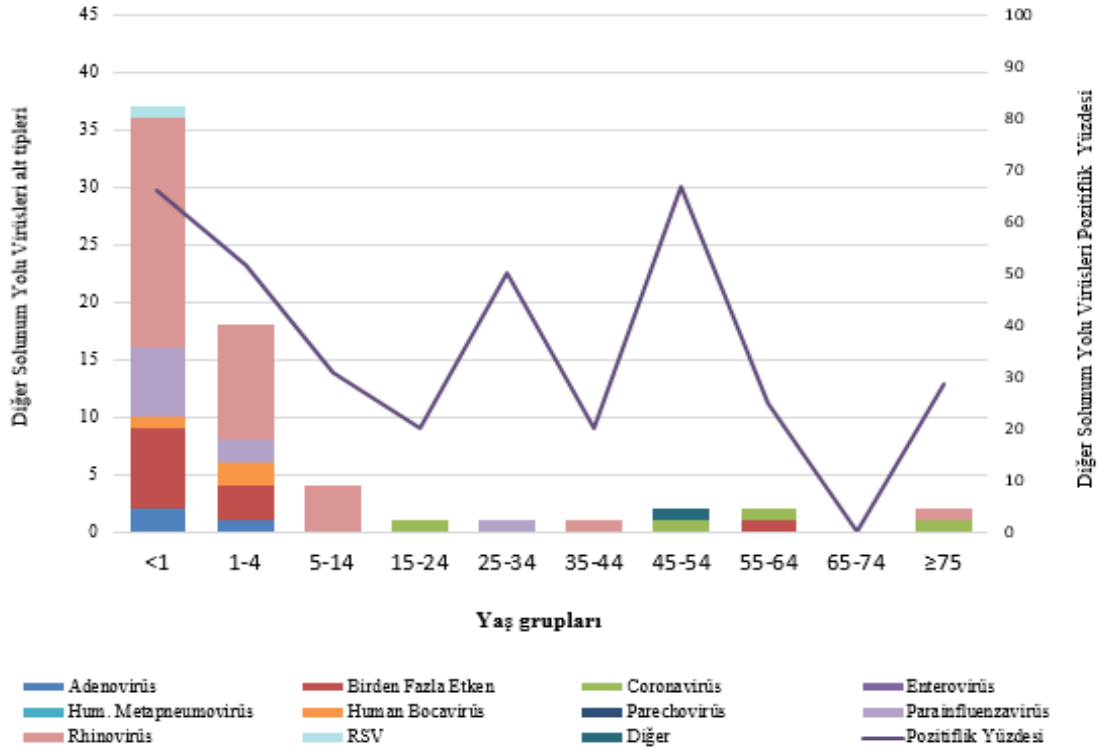
Haftalık Diğer Solunum Yolu Virüsleri (DSYV) Alt Tipleri ve Pozitiflik Yüzdesi, 2019-2020 İnfluenza Sezonu.



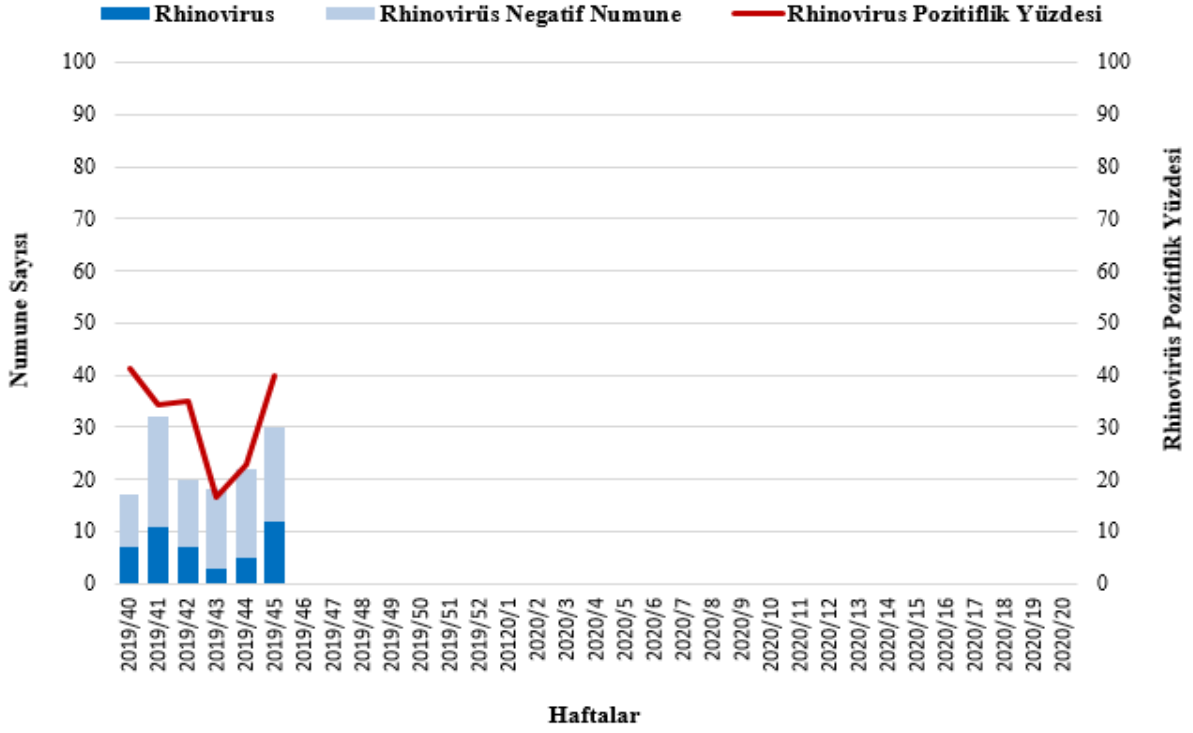
Diğer Solunum Yolu Virüsleri (DSYV) Pozitif SARI Numunelerinin DSYV'ü Alt Tipi Yüzde Dağılımı, 2019-2020 İnfluenza Sezonu.



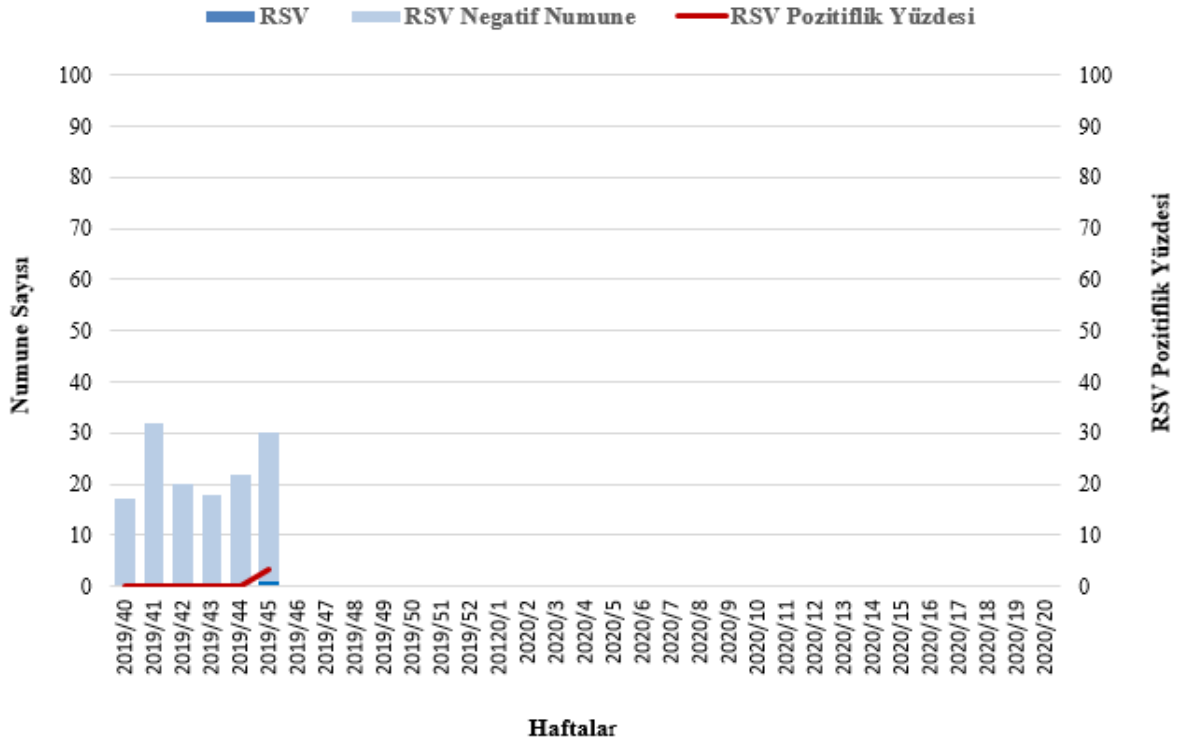
Diğer Solunum Yolu Virüsleri (DSYV) Pozitif SARI Vakalarının Yaş Gruplarına Göre DSYV'ü Alt Tipleri Dağılımı ve DSYV'ü Pozitiflik Yüzdesi, 2019-2020 İnfluenza Sezonu.



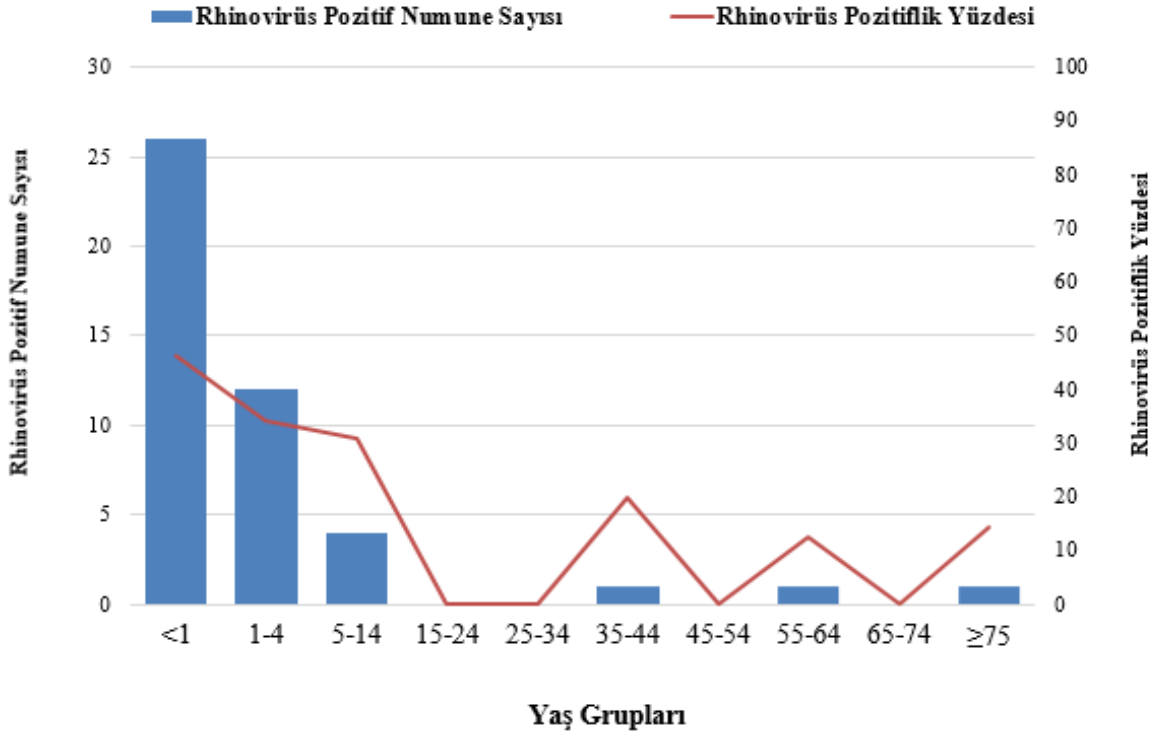
SARI Nedeniyle Yatan Vakalarda Haftalara Göre Rhinovirüs Dağılımı ve Rhinovirüs Pozitiflik Yüzdesi, 2019-2020 İnfluenza Sezonu.



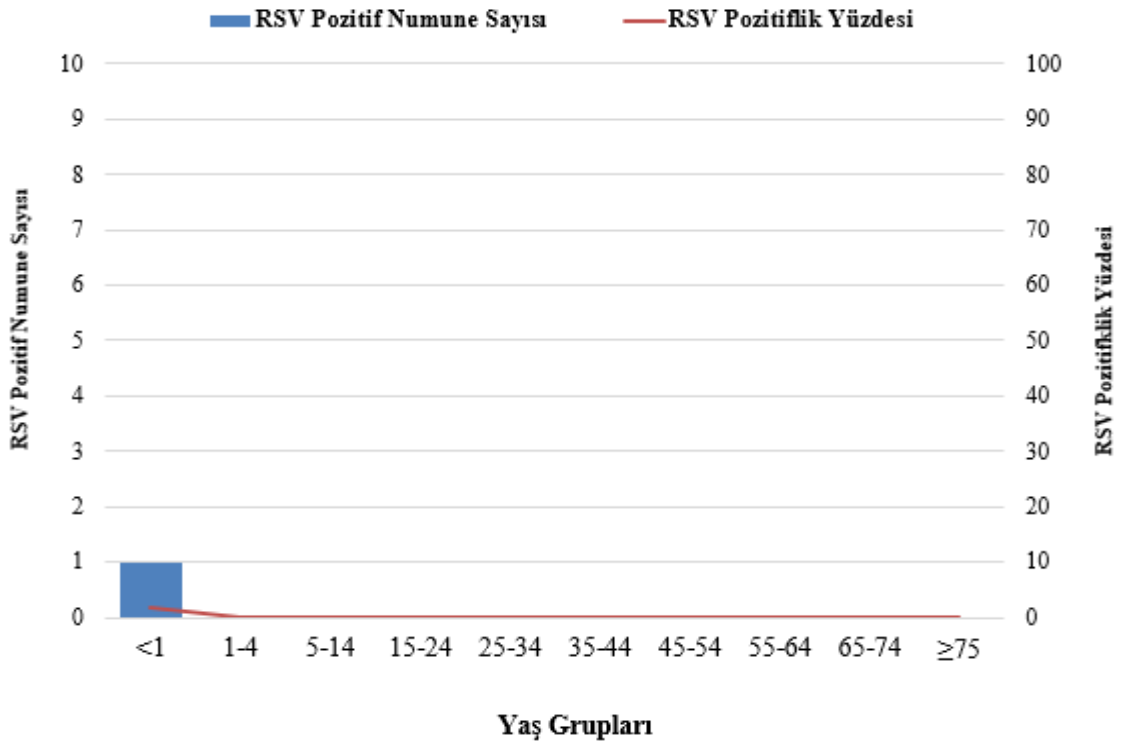
SARI Nedeniyle Yatan Vakalarda Haftalara Göre RSV Dağılımı ve RSV Pozitiflik Yüzdesi, 2019-2020 İnfluenza Sezonu.



SARI Nedeniyle Yatan Vakaların Yaş Gruplarına Göre Rhinovirüs Dağılımı ve Rhinovirüs Pozitiflik Yüzdesi, 2019-2020 İnfluenza Sezonu.



SARI Nedeniyle Yatan Vakaların Yaş Gruplarına Göre RSV Dağılımı ve RSV Pozitiflik Yüzdesi, 2019-2020 İnfluenza Sezonu.



AVRUPA**2019/45. Hafta (4 – 10 Kasım 2019)**

İnfluenza aktivitesi Avrupa genelinde düşük seyretmiştir. Sağlık kurumlarına solunum yolu hastalıkları nedeni ile başvuranlardan alınan numunelerde influenza virüsü sporadik olarak tespit edilmiştir.

EuroMOMO projesine veri sağlayan 23 Avrupa Birliği ülkesinin veya bölgesinin verileri, tüm nedenlere bağlı ölümlerin beklenen düzeyde olduğunu göstermektedir.

2019/20 Sezonu Genel Değerlendirme

Avrupa bölgesinde influenza aktivitesi yılın bu döneminde olduğu gibi düşük düzeyde seyretmiştir.

Sentinel Birinci Basamak Sağlık Kurumları Verisi (Sentinel ILI Sürveyansı)

2019/45. haftası sentinel birinci basamak sağlık kurumlarına solunum yolu hastalıkları nedeni ile başvuran bireylerden alınan sentinel numunelerde influenza pozitifliği % 4 saptanmıştır. Çalışılan 784 sentinel numunede 26 influenza A, 5 influenza B virüsü tespit edilmiştir. Tiplendirmesi yapılan 24 influenza A virüsünün % 66,7'sini influenza A(H3N2), % 33,3'ünü influenza A(H1N1) virüsü oluşturmuştur.

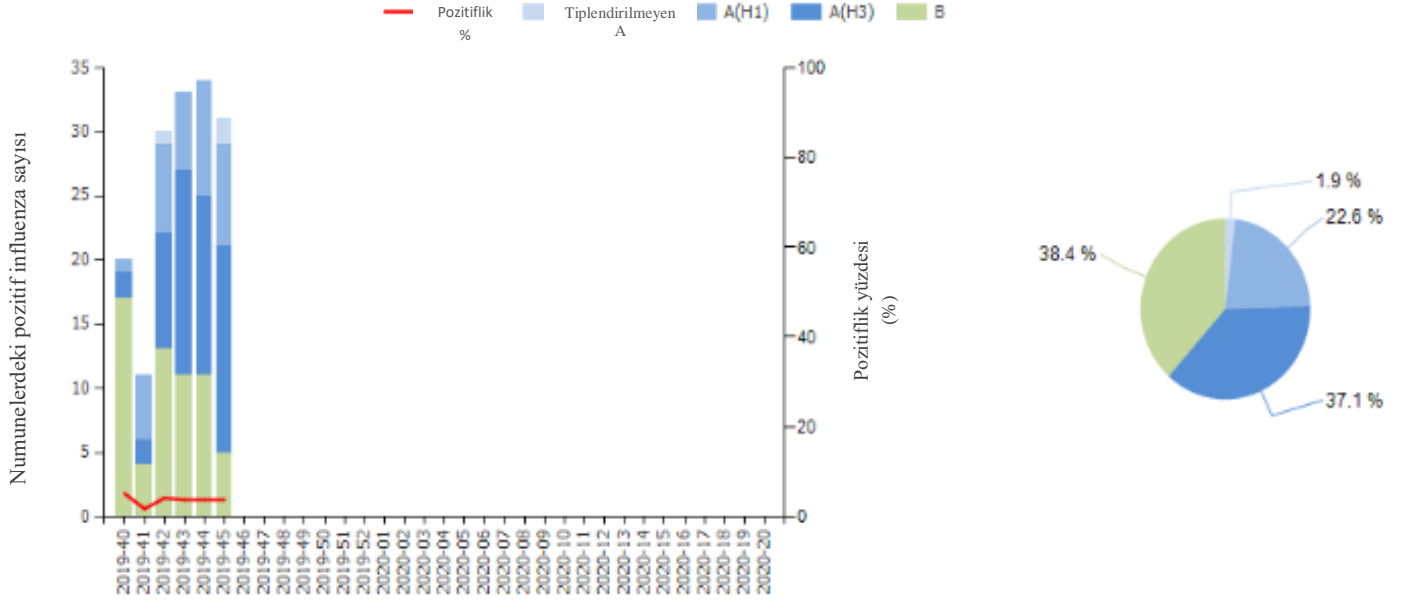
Sentinel Hastane Verileri (Sentinel SARI Sürveyansı)

2019/45. haftası 11 ülkeden 956 SARI vakası bildirilmiştir. İnfluenza virüsü için test edilen 124 numunede 2 (% 1,6) influenza B virüsü için tespit edilmiştir.

2019/40. haftasından beri 4516 SARI vakası bildirilmiştir. Yaş kayıt bilgisi mevcut olan 4502 SARI vakasının % 60,2'si 0-4 yaş, 18,3'ü 15-64 yaş grubunda yer almaktadır.

2019/40. haftasından beri influenza pozitifliği saptanan SARI vakalarında 12 influenza B, 2 influenza A(H3N2), 1 influenza A(H1N1) virüsü tespit edilmiştir.

Haftalara Göre Sentinel Numunelerdeki İnfluenza Pozitiflik Yüzdesi ve İnfluenza Alt tipleri Sayısı, 2019-2020 İnfluenza Sezonu, Avrupa



Kaynak: Flue News Europe, Joint ECDC-WHO/Europe weekly influenza update

DÜNYA

(27 Ekim 2019 tarihine kadar olan verilere dayalı 11 Kasım 2019'da güncellenmiş bilgi)

Kuzey yarım kürenin ılıman bölgesinde birçok ülkede influenza aktivitesi sezonlar arası düzeyde seyretmiştir. Ancak Arap Yarımadası'ndaki ülkelerde influenza aktivitesi artmaya devam etmiştir.

Karayipler ve ılıman Güney Amerika ülkelerinde Kuba ve Jamaika hariç influenza aktivitesi genel olarak düşük seyretmiştir. Orta Amerika ülkelerinde El Salvador ve Nikaragua'da influenza aktivitesinin artmıştır.

Ilıman Afrika'nın batısındaki bazı ülkelerde influenza aktivitesinde artış devam etmiştir.

Güney Asya'da influenza aktivitesi bildirimde bulunan ülkelerde düşük düzeyde seyretmiştir. İran'da artmaya başlamıştır.

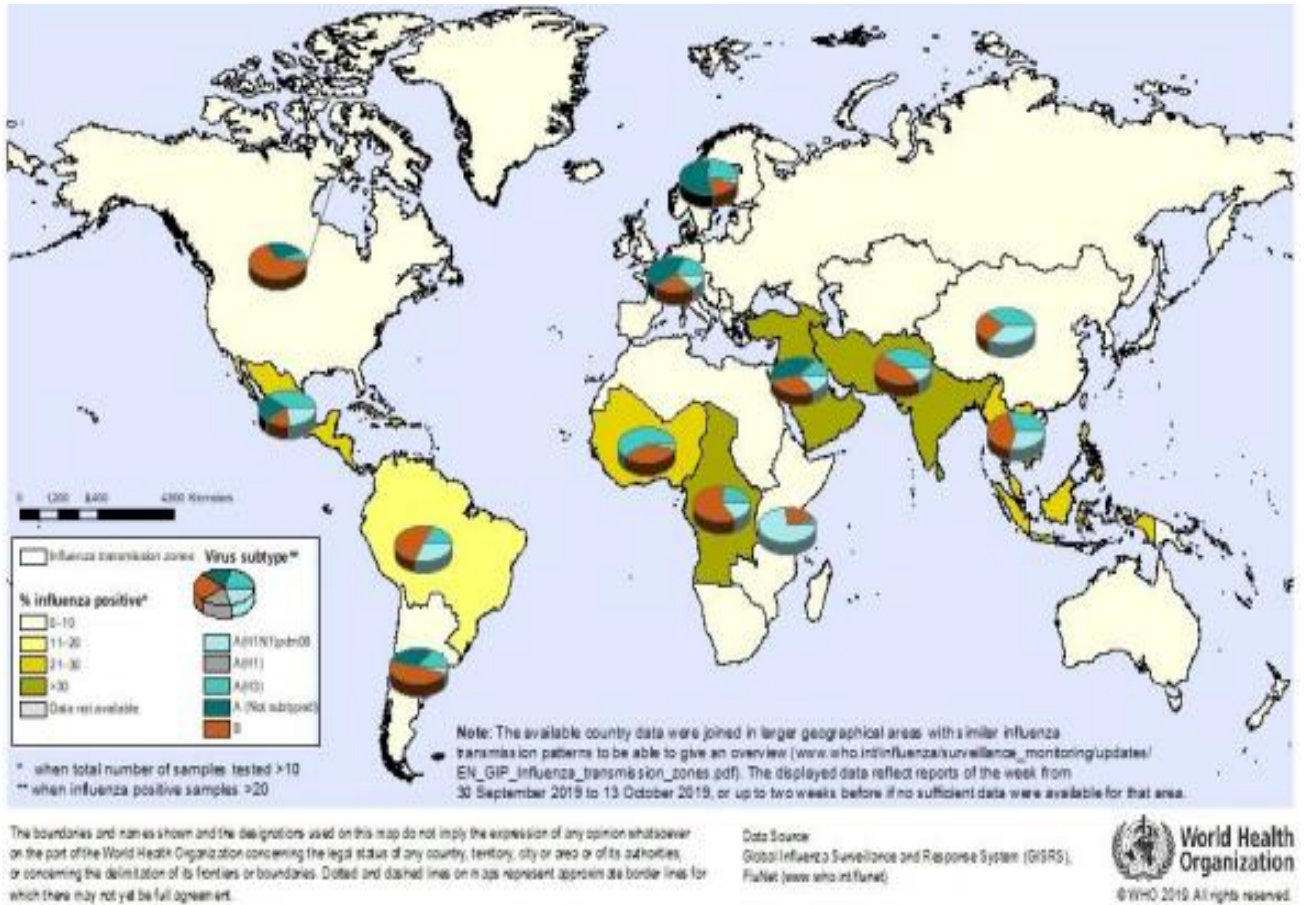
Güneydoğu Asya'da Lao PDR'de influenza aktivitesi bildirilmeye devam etmiştir.

Güney yarım kürenin ılıman bölgesinde influenza aktivitesi birçok ülkede düşük seyretmiştir. Şili'de influenza B virüsleri bildirilmeye devam etmiştir.

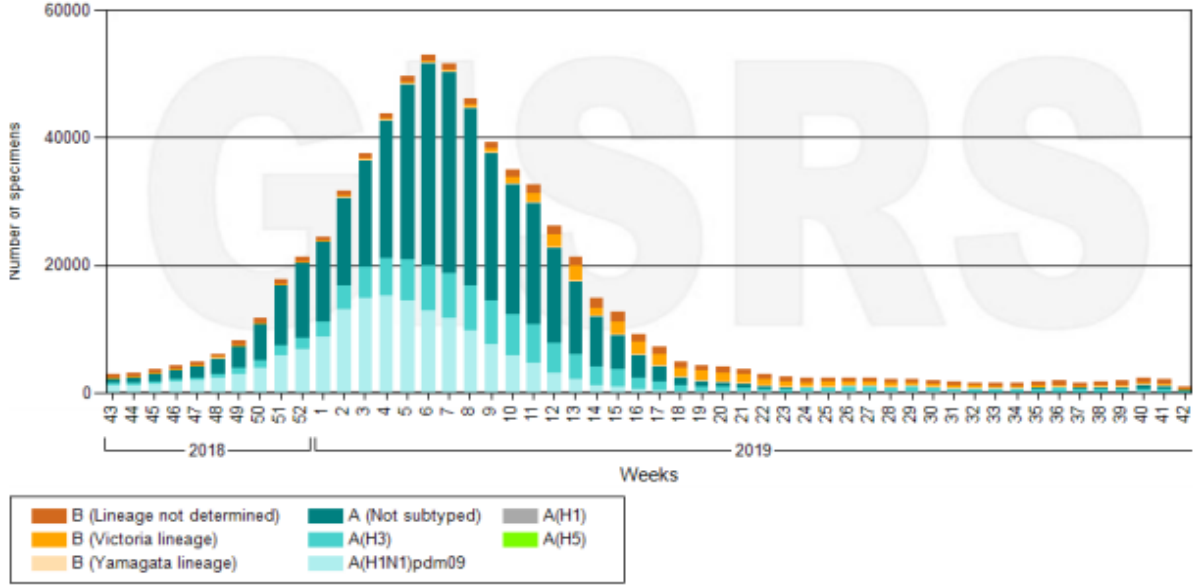
Dünya genelinde tespit edilen influenza virüslerinin çoğunu mevsimsel influenza A virüsleri oluşturmuştur.

Ulusal İnfluenza Merkezleri (NICs; National Influenza Centres) ve diğer ulusal influenza laboratuvarlarından 14 - 27 Ekim 2019 tarihleri arasında FluNet'e 106 ülke, bölge veya alandan veri bildirilmiştir. DSÖ GISRS (Global Influenza Surveillance and Response System) laboratuvarlarında 77099'dan fazla numune değerlendirilmiştir. İnfluenza virüsü tespit edilen 4227 numunenin % 69,5'inde influenza A, % 30,5'inde influenza B virüsü saptanmıştır. Tiplendirmesi yapılan influenza A virüslerinin % 42,7'si influenza A (H1N1) pdm09, % 57,3'ü ise influenza A(H3N2) alt tipidir. İnfluenza B tespit edilenlerin % 4,8'inin B/Yamagata soyundan, % 95,2'sinin ise B/Victoria soyundan olduğu bildirilmiştir.

İnfluenza Bulaş Zonlarına Göre Solunum Numunelerindeki İnfluenza Pozitiflik Yüzdesi, WHO, 25 Ekim 2019.

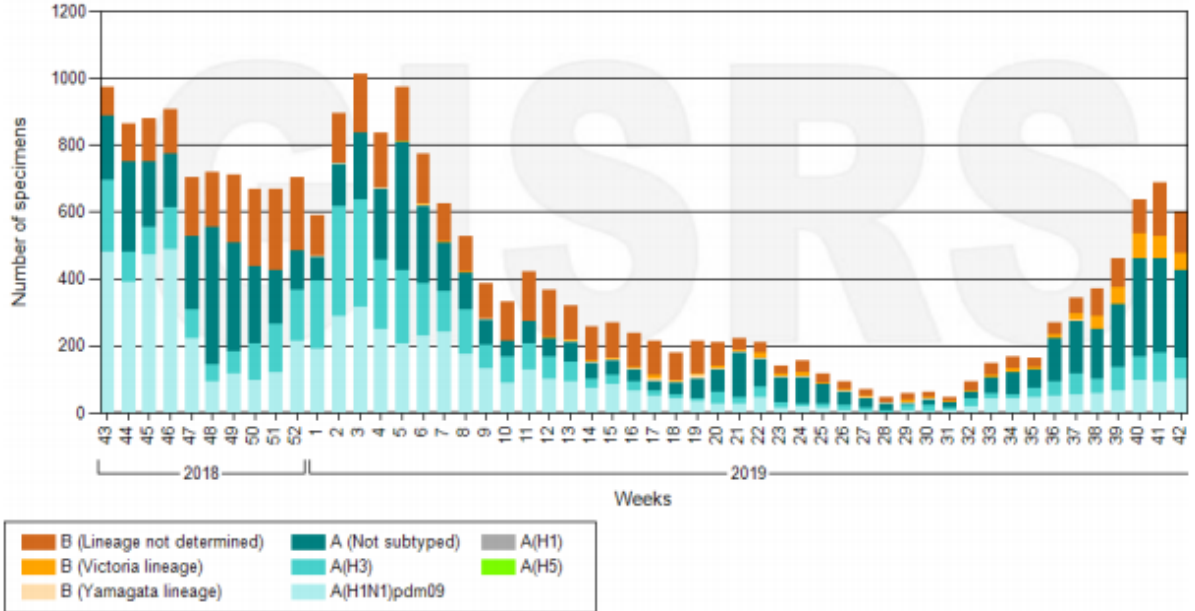


Kuzey Yarım Kürede İnfluenza Alt Tiplerine Göre Pozitif Numune Sayısı.



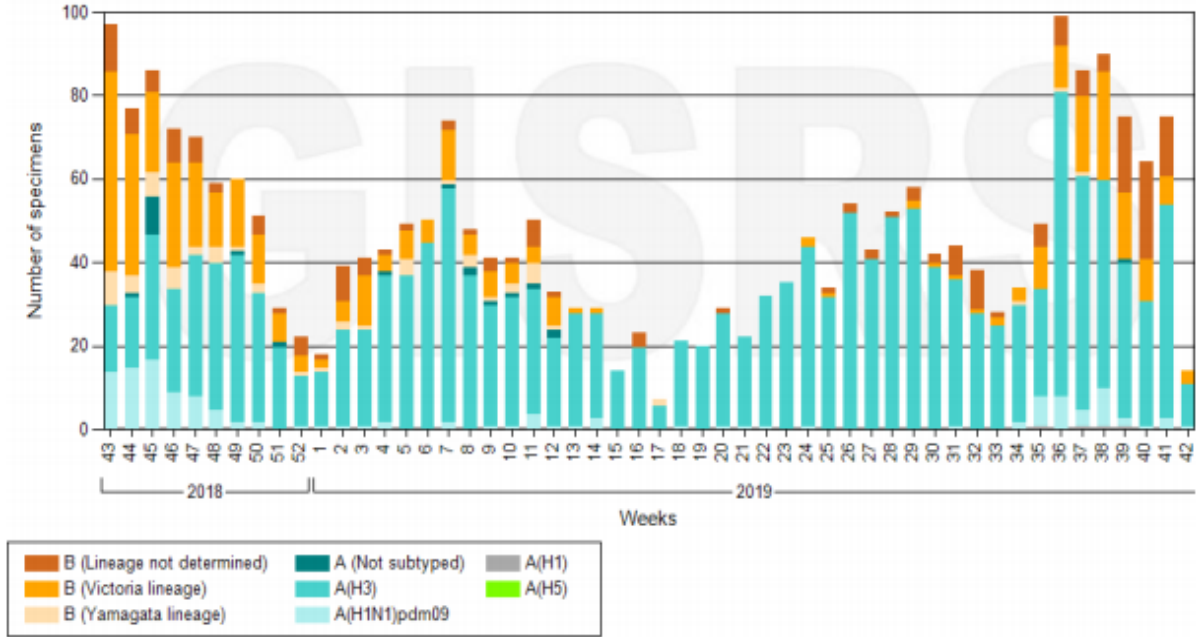
Data source: FluNet (www.who.int/fluNet). Global Influenza Surveillance and Response System (GISRS)
Data generated on 24/10/2019

Batı Asya'da İnfluenza Alt Tiplerine Göre Pozitif Numune Sayısı.



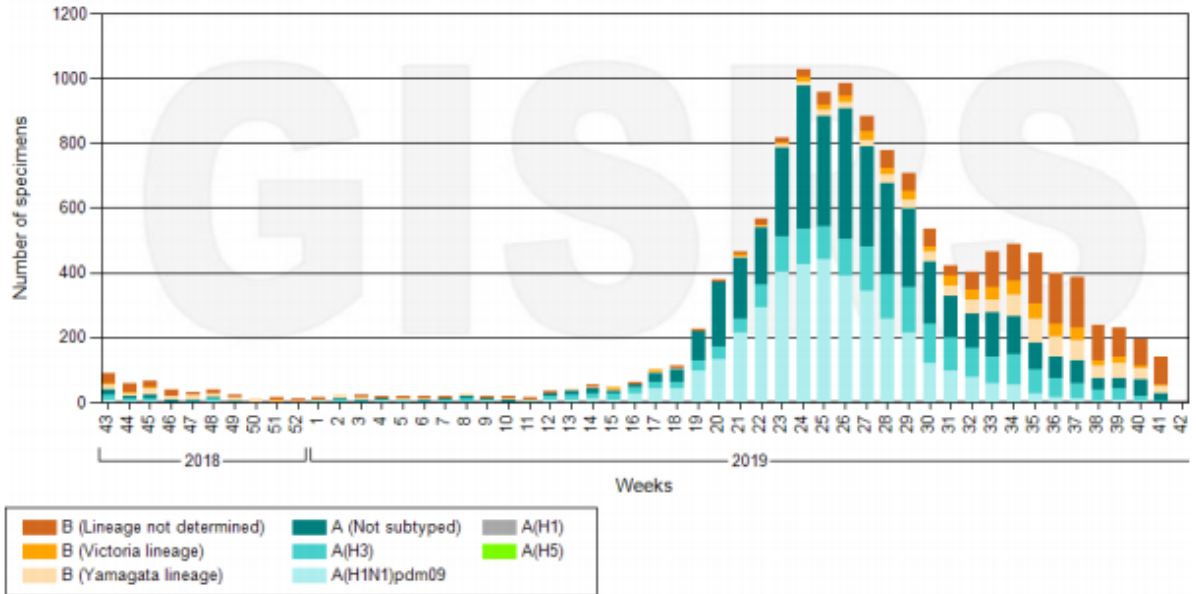
Data source: FluNet (www.who.int/fluNet). Global Influenza Surveillance and Response System (GISRS)
Data generated on 24/10/2019

Batı Afrika'da İnfluenza Alt Tiplerine Göre Pozitif Numune Sayısı.



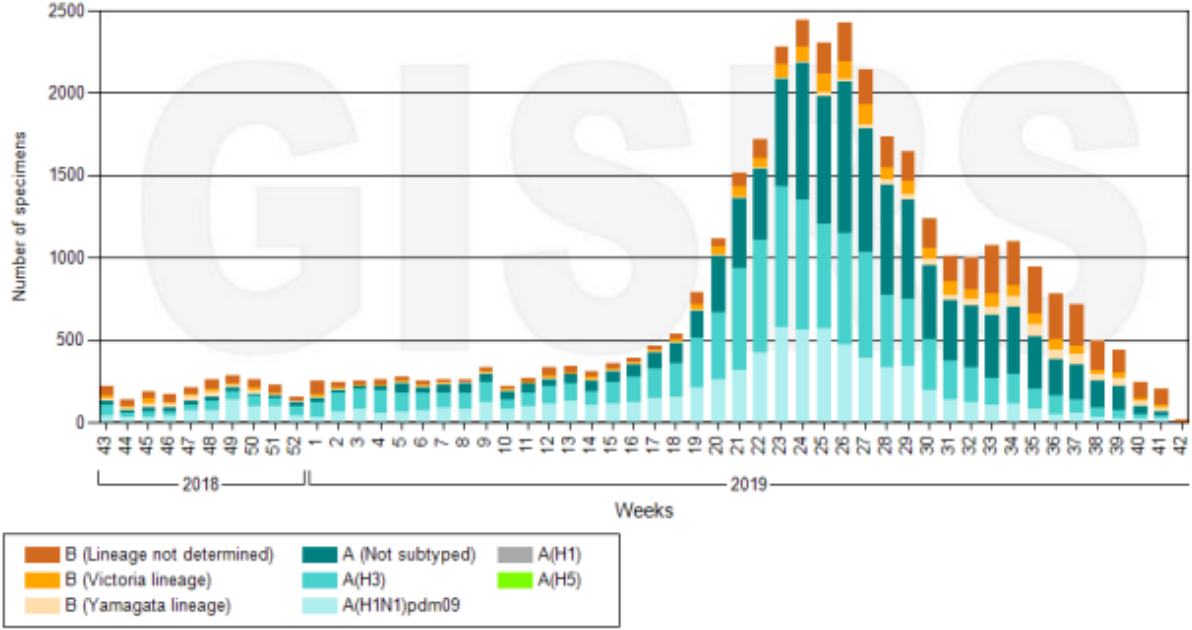
Data source: FluNet (www.who.int/flu-net). Global Influenza Surveillance and Response System (GISRS)
Data generated on 24/10/2019

Güney Amerika'da İnfluenza Alt Tiplerine Göre Pozitif Numune Sayısı.



Data source: FluNet (www.who.int/flu-net). Global Influenza Surveillance and Response System (GISRS)
Data generated on 24/10/2019

Güney Yarım Kürede İnfluenza Alt Tiplerine Göre Pozitif Numune Sayısı.



Data source: FluNet (www.who.int/fluNet). Global Influenza Surveillance and Response System (GISRS)
Data generated on 24/10/2019

2019-2020 İNFLUENZA SEZONU ÖNERİLEN GRİP AŞISI İÇERİĞİ

Kuzey Yarımkürede 2019-2020 grip mevsiminde önerilen grip aşısı içeriği, 21 Şubat 2019

Dörtlü(quadrivalan) aşısı içeriği için;

- A/Brisbane/02/2018 (H1N1)pdm09-benzeri virüs,
- A/Kansas /14/2017 (H3N2) benzeri virüs*,
- B/Colorado/06/2017- benzeri (B/Victoria/2/87 soyu) virüs,
- B/Phuket/3073/2013- benzeri (B/Yamagata/16/88 soyu) virüs önerilmiştir.

Üçlü (trivalan) aşısı içeriği için;

- A/Brisbane/02/2018 (H1N1)pdm09-benzeri virüs,
- A/Kansas /14/2017 (H3N2) benzeri virüs*,
- B/Colorado/06/2017- benzeri (B/Victoria/2/87 soyu) virüs önerilmiştir.

*Genetik ve antijenik olarak çeşitlilik gösteren influenza A (H3N2) virüs bileşeni ise 21 Mart'ta belirlenmiştir.

https://www.who.int/influenza/vaccines/virus/recommendations/2019_20_north/en/ linkinden detaylı bilgilere ulaşabilirsiniz.

Güney Yarımkürede 2019-2020 grip mevsiminde önerilen grip aşısı içeriği, 27 Eylül 2019

Dörtlü(quadrivalan) aşısı içeriği için;

- A/Brisbane/02/2018 (H1N1)pdm09-benzeri virüs,
- A/South Australia/34/2019 (H3N2)-benzeri virüs,
- B/Washington/02/2019-benzeri (B/Victoria/2/87 soyu)virüs,
- B/Phuket/3073/2013- benzeri (B/Yamagata/16/88 soyu) virüs önerilmiştir.

Üçlü (trivalan) aşısı içeriği için;

- A/Brisbane/02/2018 (H1N1)pdm09-benzeri virüs,
- A/South Australia/34/2019 (H3N2)-benzeri virüs,
- B/Washington/02/2019-benzeri (B/Victoria/2/87 soyu) virüs önerilmiştir.

Güney Yarımkürede 2019-2020 grip mevsiminde kullanılacak grip aşılarının bileşimi hakkında DSÖ Danışma ve Bilgilendirme Toplantısı 23-26 Eylül 2019'da İsviçre'de, Cenevre'de yapılmıştır. https://www.who.int/influenza/vaccines/virus/recommendations/2020_south/en/ linkinden detaylı rapora ulaşabilirsiniz.

HAFTALIK İNFLUENZA (GRİP) SÜRVEYANS RAPORU

Mevsimsel grip ülkemizde ve dünyada her yıl milyonlarca insanı etkilemekte, genel olarak bilindiğinden çok daha fazla sayıda hastane yatışlarına ve ölümlere neden olmaktadır. İnfluenza (grip), influenza virüsünün neden olduğu bir akut solunum yolu hastalığıdır ve dünyada yaygın olarak görülmektedir. İnfluenza klinik olarak, diğer etkenlerin neden olduğu akut solunum yolu enfeksiyonlarından ayırt edilememektedir. Grip genellikle 1-2 haftalık bir sürede tamamen iyileşmekte, ancak yaşlılar, çocuklar ve diğer riskli gruplarda ağır komplikasyonlarla seyredebilmektedir. Bunun yanı sıra ölümlere, ciddi iş gücü kayıplarına ve ekonomik kayıplara neden olabilmekte, epidemiler ve pandemilerle seyredebilmektedir. Bu nedenlerle influenza hastalığının takip edilmesi önemlidir.

Sentinel sürveyans, belirlenmiş noktalardan sınırlı sayıda rutin olarak sistematik veri toplanmasını içerir. Bu sürveyans türü ile gerçek zamanlı ve etkin bir biçimde yüksek kalitede veri toplanabilmektedir.

Sentinel İnfluenza Sürveyansı:**Neden Yapılıyor?**

İnfluenza sürveyansı kapsamında tüm dünyada olduğu gibi ülkemizde de sentinel sürveyans, 'İnfluenza Benzeri Hastalık Sürveyansı' biçiminde 2005 yılından bu yana sürdürülmektedir. Ancak ülkemizde sürdürülen influenza benzeri hastalık sürveyansının ağır/şiddetli influenza vakalarının takip edilmesi ve influenza nedeniyle hastaneye yatan ağır vakaların risk faktörleri ile ilgili bilgilerin toplanması açısından yetersiz olması nedeniyle Aralık 2015 tarihinden itibaren 'Ağır Akut Solunum Yolu Enfeksiyonları Sürveyansı' uygulanmaya başlanmıştır.

Genel olarak influenza sürveyansının amacı

- İnfluenza sezonunun başlangıç ve bitiş zamanını tespit etmek ve bunları izlemek,
- Dolaşımdaki virüs suşlarını tespit etmek,
- İnfluenza virüslerinin yapısında meydana gelebilecek değişiklikleri saptamak,
- Dolaşımda farklı bir virüs tipi var ise bu virüs tipini mümkün olduğu kadar erken tespit etmek,
- İnfluenza tedavisinde kullanılan antiviral ilaçlara karşı virüs direncini değerlendirmek,
- Mevsimsel grip için üretilen aşılarla kullanılacak olan virüs tiplerini belirlemek, etkili aşının zamanında güncellenmesini sağlamak için virüsün alt tiplerini veya yeni varyantlarını tanımlamak ve erken dönemde saptamak,
- Ağır/şiddetli influenza vakalarını değerlendirmek,
- İnfluenza nedeniyle hastaneye yatan ağır vakaların risk faktörlerini tespit ve takip etmek ve değerlendirmek
- Hastalığın şiddetini ve virüs suşları ile hastalık şiddeti arasındaki ilişkiyi belirlemek
- Mortalite açısından yüksek risk gruplarını saptamak, izlemek ve virüs suşları ile olan ilişkisini değerlendirmek,

- İnfluenza sezonu dışında ortaya çıkan beklenmedik influenza vakalarını ya da salgınlarını önceden saptamak,
- Yıl boyunca hastalığın seyrini takip etmektir.

Haftalık İnfluenza Sürveyans Raporu, bu sürveyansın haftalık sonuçları ile birlikte ülkemiz ve dünyadaki son durumu özetleyen bir rapordur.

Nasıl Yapılıyor?

Gribin takibi dünya genelindeki ülkelerde olduğu gibi ülkemizde de bölgesel olarak yapılmakta ve bu sayede grip yakından ve güvenli olarak izlenmektedir. İnfluenza hastalığının takibine yönelik sentinel sürveyans çalışması “İnfluenza (Grip) Benzeri Hastalık Sürveyansı” ve “Sentinel Ağır Akut Solunum Yolu Enfeksiyonları (SARI) Sürveyansı” şeklinde yürütülmektedir.

‘Sentinel İnfluenza Benzeri Hastalık (ILI/IBH/GBH) Sürveyansı’ kapsamında ülkemizin farklı bölgelerinden seçilmiş 21 ilimizde (Adana, Ankara, Antalya, Bursa, Diyarbakır, Edirne, Erzurum, İstanbul, İzmir, Kars, Kocaeli, Konya, Malatya, Muğla, Samsun, Sivas, Şanlıurfa, Tekirdağ, Trabzon, Uşak, Van) İstanbul’da 20, diğer illerde 10 aile hekimi olmak üzere toplam 220 aile hekimi görev almaktadır. Aile hekimleri her hafta kendilerine başvuran kişiler içerisinde “grip benzeri hastalık” geçiren hasta sayılarını ve bu hastaların en az birinden aldıkları numuneleri değerlendirilmek üzere göndermektedir. Bu örneklerde influenza virüsleri çalışılmaktadır.

‘Sentinel Ağır Akut Solunum Yolu Enfeksiyonları (SARI) Sürveyansı’ kapsamında ise ülkemizin farklı bölgelerinden seçilmiş 5 ilde (Adana, Ankara, Erzurum, İstanbul, Samsun) seçilmiş hastaneler görev almaktadır. Hekimler hastanede yatan ve SARI vaka tanımına uyan tüm hastalardan aldıkları numuneleri ve hastaneye yatan hasta sayılarını değerlendirilmek üzere göndermektedir. Bu örneklerde influenza ve diğer solunum yolu virüsleri çalışılmaktadır.

Numuneler Halk Sağlığı Genel Müdürlüğü Viroloji Laboratuvarı, Adana Halk Sağlığı Laboratuvarı, Antalya Halk Sağlığı Laboratuvarı, Erzurum Halk Sağlığı Laboratuvarı, İzmir Halk Sağlığı Laboratuvarı, İstanbul Halk Sağlığı Laboratuvarı ve Samsun Halk Sağlığı Laboratuvarı’nda çalışılmaktadır.

Aile hekimleri tarafından haftalık bildirilen “grip benzeri hastalık” ve belirlenmiş hastanelerden bildirilen “ağır akut solunum yolu enfeksiyonları” sayıları ve laboratuvarlardan alınan numune sonuçları birlikte değerlendirilmekte ve Halk Sağlığı Genel Müdürlüğü Bulaşıcı Hastalıklar Daire Başkanlığı tarafından haftalık olarak analizi yapılmaktadır. Analiz sonuçları ile bu raporda yer alan tablolar, grafikler ve değerlendirmeler yayınlanmaktadır.

Sentinel Dışı (Non-Sentinel) İnfluenza Sürveyansı

Türkiye genelinde belirlenen merkezler dışında kalan sağlık kurum ve kuruluşlarında vaka tanımına uyan kişilerden gönderilen örnekler ve vaka bilgi formları değerlendirmeye alınmaktadır. Bu örneklerde influenza ve diğer solunum yolu virüsleri çalışılmaktadır.

Tablo ve Grafiklerin Açıklamaları:

Tablo 1: Bu tabloda, ‘Sentinel Grip Benzeri Hastalık Sürveyansı’ kapsamında raporda yer alan hafta içerisinde çalışılan numunelerin sonuçlarına ait bilgiler yer almaktadır.

Tablo 2: Bu tabloda, Sentinel Grip Benzeri Hastalık Sürveyansı’ kapsamında 40. haftadan (30 Eylül 2019 tarihinden) itibaren raporda yer alan hafta da dahil olmak üzere çalışılan numunelerin sonuçlarına ait bilgiler yer almaktadır.

Tablo 3: Bu tabloda, ‘Sentinel Ağır Akut Solunum Yolu Enfeksiyonları Sürveyansı’ kapsamında, raporda yer alan hafta içerisinde çalışılan numunelerin sonuçlarına ait bilgiler yer almaktadır.

Tablo 4: Bu tabloda, ‘Sentinel Ağır Akut Solunum Yolu Enfeksiyonları Sürveyansı’ kapsamında 40. haftadan (30 Eylül 2019 tarihinden) itibaren raporda yer alan hafta da dahil olmak üzere çalışılan numunelerin sonuçlarına ait bilgiler yer almaktadır.

Tablo 5: Bu tabloda, ‘Nonsentinel İnfluenza Sürveyansı’ kapsamında raporda yer alan hafta içerisinde çalışılan numunelerin sonuçlarına ait bilgiler yer almaktadır.

Tablo 6: Bu tabloda, ‘Nonsentinel İnfluenza Sürveyansı’ kapsamında 40. haftadan (30 Eylül 2019 tarihinden) itibaren raporda yer alan hafta da dahil olmak üzere çalışılan numunelerin sonuçlarına ait bilgiler yer almaktadır.

Grafik 1: Bu grafikte, ‘Sentinel Grip Benzeri Hastalık Sürveyansı’ kapsamında haftalık çalışılan Grip Benzeri Hastalık (GBH/ILI) numune sayısı ve poliklinik başvuruları içerisinde Grip Benzeri Hastalık yüzdesi yer almaktadır. Her hafta tespit edilen Grip Benzeri Hastalık sayısının, o haftaki sentinel sürveyans kapsamında saptanan poliklinik sayısına oranı esas alınmaktadır.

Grafik 2: Bu grafikte, ‘Sentinel Grip Benzeri Hastalık Sürveyansı’ kapsamında haftalık tespit edilen influenza virüslerinin, alt tiplerine göre sayıları ve çalışılan tüm numuneler içerisindeki influenza pozitiflik yüzdeleri yer almaktadır.

Grafik 3: Bu grafikte, ‘Sentinel Ağır Akut Solunum Yolu Enfeksiyonları Sürveyansı’ kapsamında haftalık çalışılan Sentinel Ağır Akut Solunum Yolu Enfeksiyonları (SARI) numune sayısı ve hastaneye yatan hastalar içinde Ağır Akut Solunum Yolu Enfeksiyonları yüzdesi yer almaktadır. Her hafta tespit edilen Ağır Akut Solunum Yolu Enfeksiyonları sayısının, o haftaki sentinel sürveyans kapsamında hastaneye yatan hasta sayısına oranı esas alınmaktadır.

Grafik 4: Bu grafikte, ‘Sentinel Ağır Akut Solunum Yolu Enfeksiyonları Sürveyansı’ kapsamında haftalık tespit edilen influenza virüslerinin, alt tiplerine göre sayıları ve çalışılan tüm numuneler içerisindeki influenza pozitiflik yüzdeleri yer almaktadır.

Grafik 5: Bu grafikte, ‘Sentinel Ağır Akut Solunum Yolu Enfeksiyonları Sürveyansı’ kapsamında haftalık tespit edilen diğer solunum yolu virüsleri alt tipleri sayısı ve ve pozitiflik yüzdeleri yer almaktadır.

Grafik 6: Bu grafikte, ‘Nonsentinel İnfluenza Sürveyansı’ kapsamında haftalık tespit edilen influenza virüslerinin, alt tiplerine göre sayıları ve çalışılan tüm numuneler içerisindeki influenza pozitiflik yüzdeleri yer almaktadır.

Grafik 7: Bu grafikte, Nonsentinel İnfluenza Sürveyansı’ kapsamında haftalık tespit edilen diğer solunum yolu virüsleri alt tipleri sayıları ve pozitiflik yüzdeleri yer almaktadır.

NOT: Sütunlarda ‘Sentinel Grip Benzeri Hastalık Sürveyansı’ kapsamında 21 sentinel ilin bulunduğu bölgelere ait sonuçlar, Sentinel Ağır Akut Solunum Yolu Enfeksiyonları Sürveyansı’ kapsamında 7 sentinel hastanenin bulunduğu 5 sentinel İl’e ait sonuçlar ayrı ayrı ve Türkiye toplamı yer alırken, satırlarda tespit edilen virüs tipleri yer almaktadır (Tablo 1,2,3,4,5,6)

TABLO - 1
2019-2020 GRİP SEZONU
SENTİNEL GBH/ILI SÜRVEYANSI (45. Hafta)

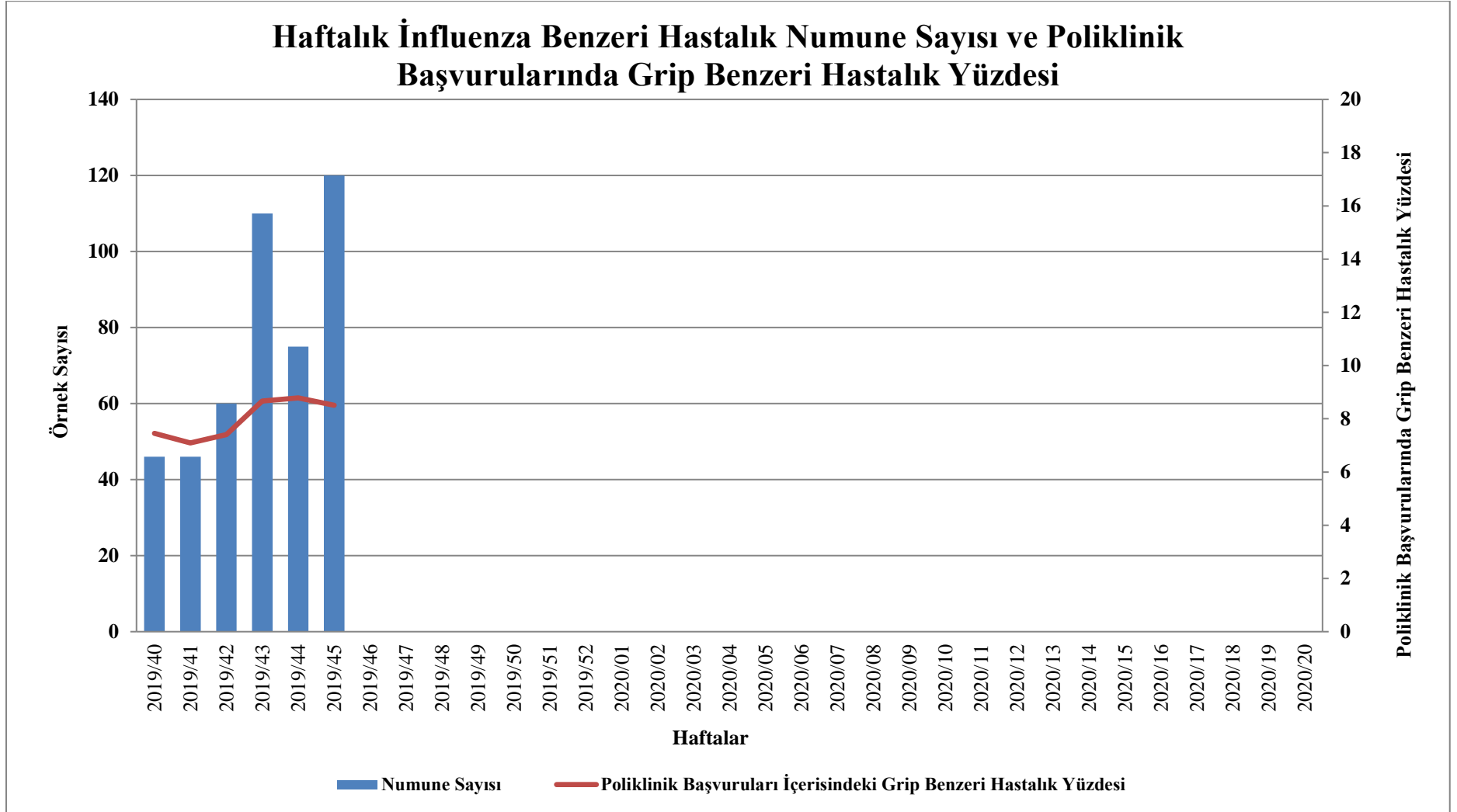
	AKDENİZ BÖLGESİ		DOĞU ANADOLU BÖLGESİ		EGE BÖLGESİ		GÜNEYDOĞU ANADOLU BÖL.		İÇ ANADOLU BÖLGESİ		KARADENİZ BÖLGESİ		MARMARA BÖLGESİ		TOPLAM	
	Sayı	%	Sayı	%	Sayı	%	Sayı	%	Sayı	%	Sayı	%	Sayı	%	Sayı	%
Çalışılan Numune	13		25		12		9		27		14		20		120	
İnfluenza Toplam Pozitiflik*	0	0,0	0	0,0	1	8,3	0	0,0	0	0,0	0	0,0	1	5,0	2	1,7
İnf A	0	0,0	0	0,0	0	0,0	0	0,0	0	0,0	0	0,0	0	0,0	0	0,0
İnf A H1N1	0	0,0	0	0,0	0	0,0	0	0,0	0	0,0	0	0,0	1	100,0	1	50,0
İnf A/H3N2	0	0,0	0	0,0	0	0,0	0	0,0	0	0,0	0	0,0	0	0,0	0	0,0
İnf B	0	0,0	0	0,0	1	100,0	0	0,0	0	0,0	0	0,0	0	0,0	1	50,0
Birden fazla etken	0	0,0	0	0,0	0	0,0	0	0,0	0	0,0	0	0,0	0	0,0	0	0,0
Toplam	0	0,0	0	0,0	1	100,0	0	0,0	0	0,0	0	0,0	1	100,0	2	100,0

*İnfluenza toplam pozitiflik laboratuvarında incelenmeye uygun olan numune sayısı üzerinden ve İnfluenza A ve İnfluenza B için hesaplanmaktadır.

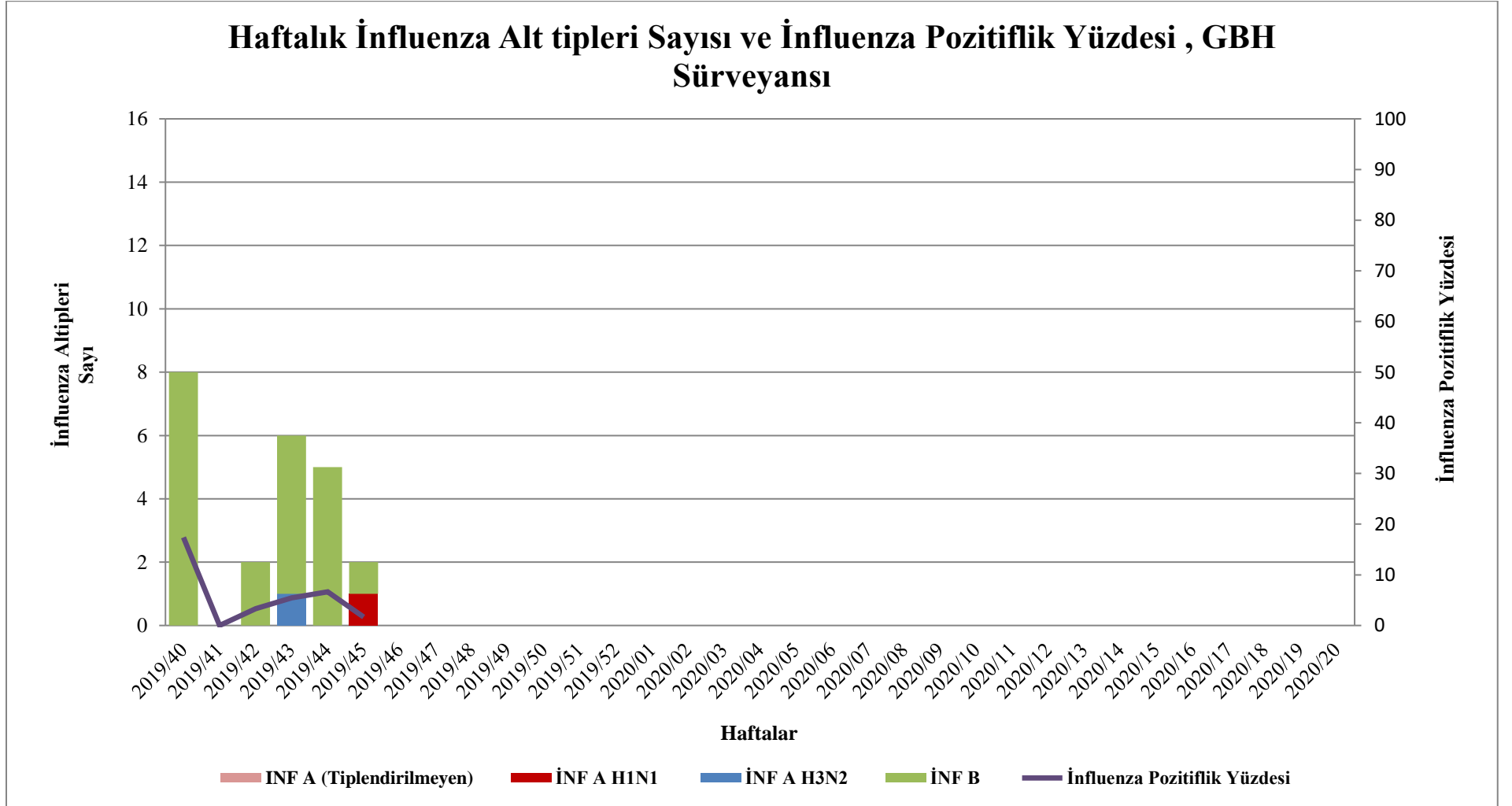
TABLO - 2
2019-2020 GRİP SEZONU
SENTİNEL GBH/ILI SÜRVEYANSI (40 - 45. Hafta)

	AKDENİZ BÖLGESİ		DOĞU ANADOLU BÖLGESİ		EGE BÖLGESİ		GÜNEYDOĞU ANADOLU BÖL.		İÇ ANADOLU BÖLGESİ		KARADENİZ BÖLGESİ		MARMARA BÖLGESİ		TOPLAM	
	Sayı	%	Sayı	%	Sayı	%	Sayı	%	Sayı	%	Sayı	%	Sayı	%	Sayı	%
Çalışılan Numune	59		62		59		17		108		60		91		456	
İnfluenza Toplam Pozitiflik*	1	1,7	0	0,0	15	25,4	0	0,0	3	2,8	3	5,0	1	1,1	23	5,0
İnf A	0	0,0	0	0,0	0	0,0	0	0,0	0	0,0	0	0,0	0	0,0	0	0,0
İnf A H1N1	0	0,0	0	0,0	0	0,0	0	0,0	0	0,0	0	0,0	1	100,0	1	4,3
İnf A/H3N2	1	100,0	0	0,0	0	0,0	0	0,0	0	0,0	0	0,0	0	0,0	1	4,3
İnf B	0	0,0	0	0,0	15	100,0	0	0,0	3	100,0	3	100,0	0	0,0	21	91,3
Birden fazla etken	0	0,0	0	0,0	0	0,0	0	0,0	0	0,0	0	0,0	0	0,0	0	0,0
Toplam	1	100,0	0	0,0	15	100,0	0	0,0	3	100,0	3	100,0	1	100,0	23	100,0

*İnfluenza toplam pozitiflik laboratuvarında incelenmeye uygun olan numune sayısı üzerinden ve İnfluenza A ve İnfluenza B için hesaplanmaktadır.



Grafik-1: Ülkemizde Sentinel Grip Benzeri Hastalık Sürveyansı kapsamında haftalık çalışılan Grip Benzeri Hastalık (GBH/ILI) numune sayısı ve poliklinik başvuruları içerisinde Grip Benzeri Hastalık yüzdesi.



Grafik-2: Ülkemizde Sentinel Grip Benzeri Hastalık Sürveyansı kapsamında haftalık tespit edilen İnfluenza alt tipleri sayısı ve İnfluenza pozitiflik yüzdesi.

TABLO – 3 2019-2020 GRİP SEZONU SENTİNEL SARI SÜRVEYANSI (45. Hafta)

	ADANA		ANKARA		ERZURUM		İSTANBUL		İZMİR		SAMSUN		TOPLAM	
	Sayı	%	Sayı	%	Sayı	%	Sayı	%	Sayı	%	Sayı	%	Sayı	%
İnfluenza Çalışılan Numune	3		2		8		14		2		3		32	
İnfluenza Toplam Pozitiflik*	0	0,0	0	0,0	0	0,0	0	0,0	0	0,0	0	0,0	0	0,0
DSYV Çalışılan Numune	3				8		14		2		3		30	
DSYV Toplam Pozitiflik**	3	0,0	0	0,0	5	62,5	12	85,7	0	0,0	0	0,0	20	66,7
0														
İnf A	0	0,0	0	0,0	0	0,0	0	0,0	0	0,0	0	0,0	0	0,0
İnf A H1N1	0	0,0	0	0,0	0	0,0	0	0,0	0	0,0	0	0,0	0	0,0
İnf A/H3N2	0	0,0	0	0,0	0	0,0	0	0,0	0	0,0	0	0,0	0	0,0
İnf B	0	0,0	0	0,0	0	0,0	0	0,0	0	0,0	0	0,0	0	0,0
Birden fazla etken	0	0,0	0	0,0	0	0,0	0	0,0	0	0,0	0	0,0	0	0,0
Toplam	0	0,0	0	0,0	0	0,0	0	0,0	0	0,0	0	0,0	0	0,0
0														
Adenovirus	0		0		0		0		0		0		0	0,0
Birden fazla etken	1		0		0		3		0		0		4	20,0
Coronavirüs	2		0		0		0		0		0		2	10,0
Enterovirüs	0		0		0		0		0		0		0	0,0
Hum.Metapneumovirüs	0		0		0		0		0		0		0	0,0
Human Bocavirüs	0		0		0		2		0		0		2	15,4
Parechovirüs	0		0		0		0		0		0		0	0,0
Parainfluenza	0		0		1		1		0		0		2	10,0
Rhinovirüs	0		0		4		5		0		0		9	45,0
RSV	0		0		0		1		0		0		1	5,0
Diğer	0		0		0		0		0		0		0	0,0
Toplam	3		0		5		12		0		0		20	100,0

* İnfluenza toplam pozitiflik laboratuvarında incelenmeye uygun olan numune sayısı üzerinden ve İnfluenza A ve İnfluenza B için hesaplanmaktadır

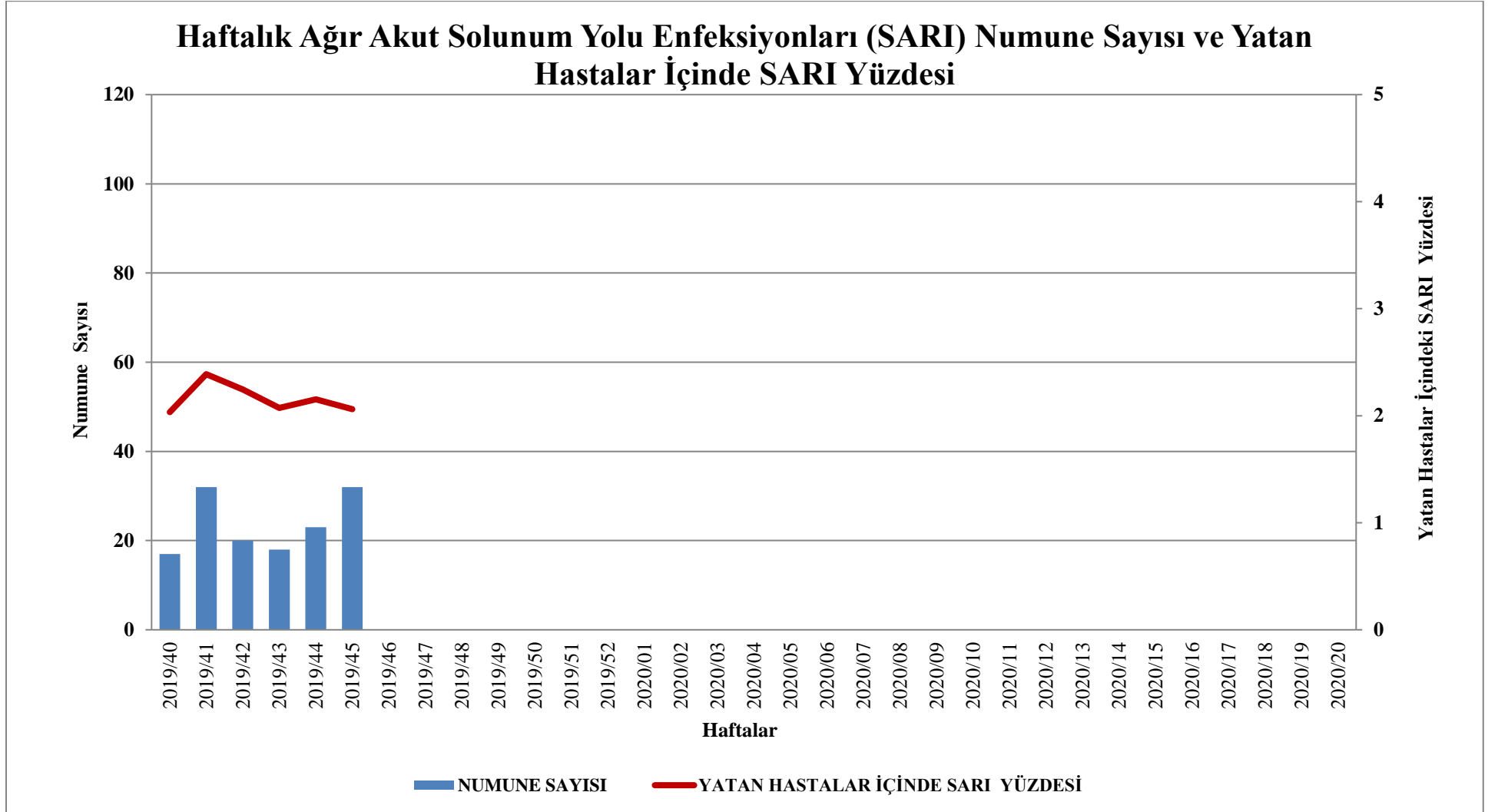
DSYV:Diğer Solunum Yolu Virüsleri.** DSYV toplam pozitiflik laboratuvarında incelenmeye uygun olan numune sayısı üzerinden hesaplanmaktadır

TABLO – 4 2019-2020 GRİP SEZONU SENTİNEL SARI SÜRVEYANSI (40 – 45. Hafta)

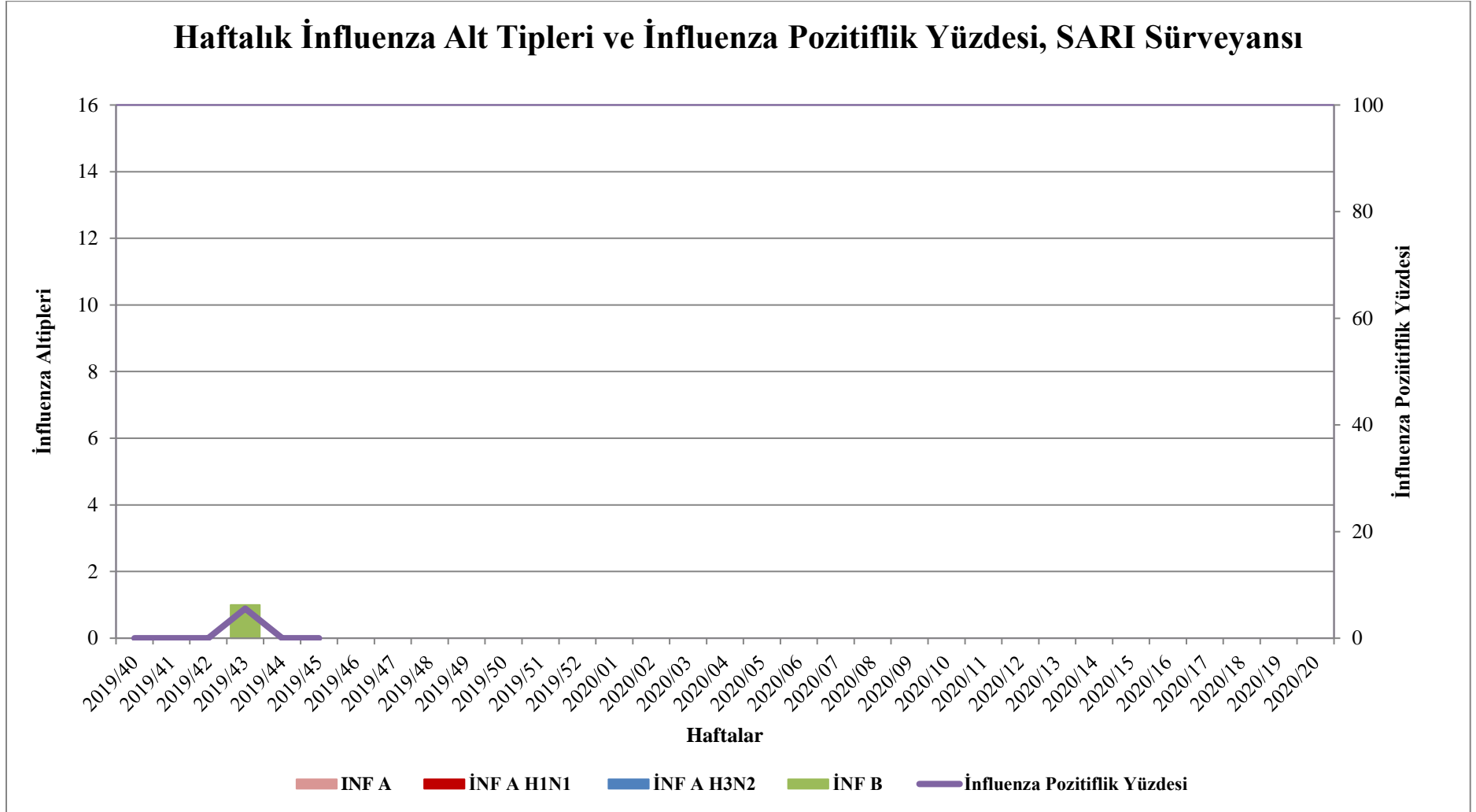
	ADANA		ANKARA		ERZURUM		İSTANBUL		İZMİR		SAMSUN		TOPLAM	
	Sayı	%	Sayı	%	Sayı	%	Sayı	%	Sayı	%	Sayı	%	Sayı	%
İnfluenza Çalışılan Numune	15		4		40		66		5		13		143	
İnfluenza Toplam Pozitiflik*	0	0,0	0	0,0	0	0,0	0	0,0	1	20,0	0	0,0	1	0,7
DSYV Çalışılan Numune	15		0		40		66		5		13		139	
DSYV Toplam Pozitiflik**	9	60,0	0	0,0	21	52,5	35	53,0	1	0,0	2	0,0	68	48,9
İnf A	0	0,0	0	0,0	0	0,0	0	0,0	0	0,0	0	0,0	0	0,0
İnf A H1N1	0	0,0	0	0,0	0	0,0	0	0,0	0	0,0	0	0,0	0	0,0
İnf A/H3N2	0	0,0	0	0,0	0	0,0	0	0,0	0	0,0	0	0,0	0	0,0
İnf B	0	0,0	0	0,0	0	0,0	0	0,0	1	100,0	0	0,0	1	100,0
Birden fazla etken	0	0,0	0	0,0	0	0,0	0	0,0	0	0,0	0	0,0	0	0,0
Toplam	0	0,0	0	0,0	0	0,0	0	0,0	1	100,0	0	0,0	1	100,0
Adenovirus	0		0		0		3		0		0		3	4,4
Birden fazla etken	5		0		1		5		0		0		11	16,2
Coronavirüs	2		0		1		0		1		0		4	5,9
Enterovirüs	0		0		0		0		0		0		0	0,0
Hum. Metapneumovirüs	0		0		0		0		0		0		0	0,0
Human Bocavirüs	0		0		0		3		0		0		3	4,4
Parechovirüs	0		0		0		0		0		0		0	0,0
Parainfluenza	0		0		3		6		0		0		9	13,2
Rhinovirüs	2		0		15		17		0		2		36	52,9
RSV	0		0		0		1		0		0		1	1,5
Diğer	0		0		1		0		0		0		1	1,5
Toplam	9		0		21		35		1		2		68	100,0

* İnfluenza toplam pozitiflik laboratuvarında incelenmeye uygun olan numune sayısı üzerinden ve İnfluenza A ve İnfluenza B için hesaplanmaktadır

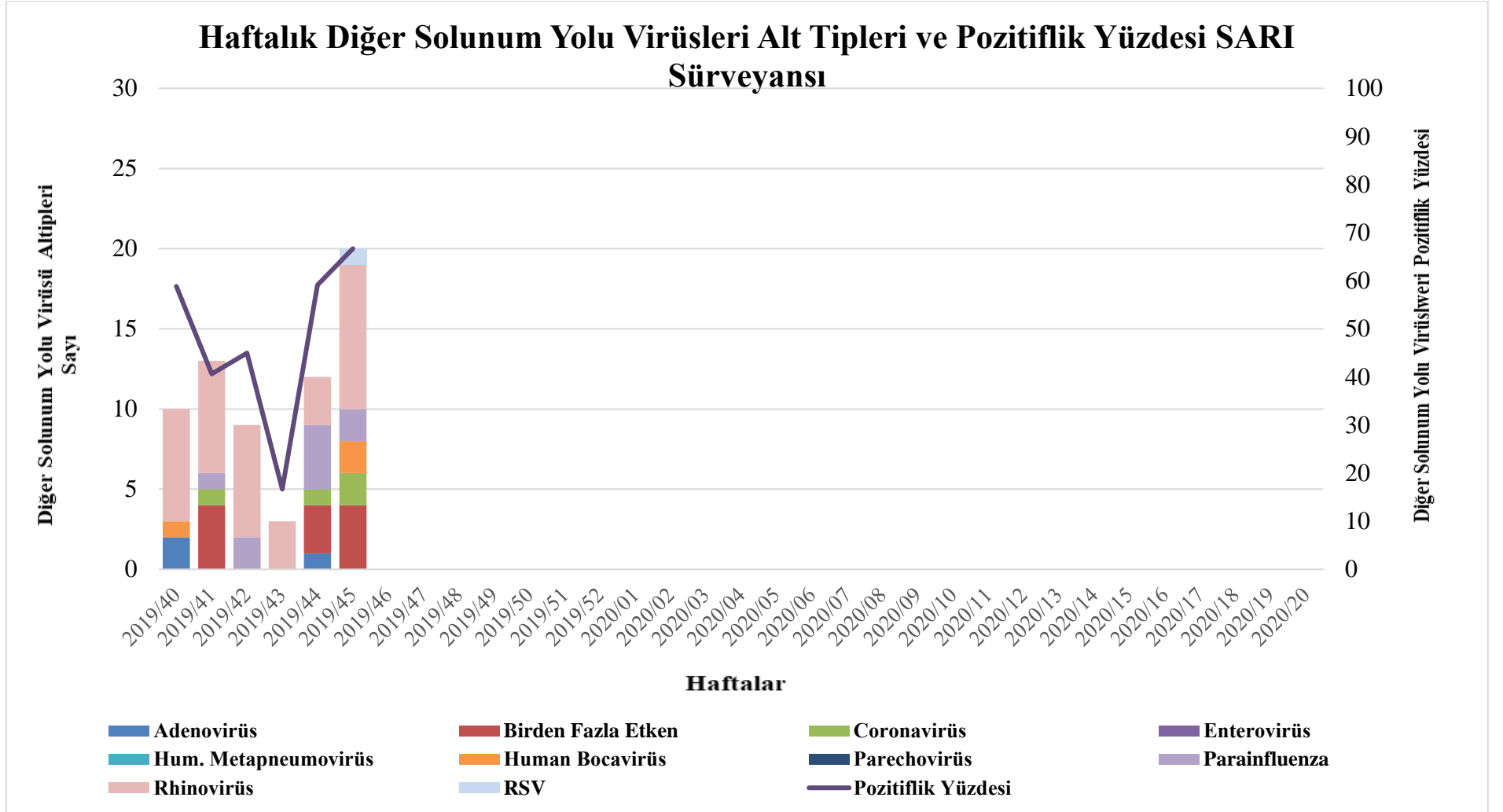
DSYV: Diğer Solunum Yolu Virüsleri. ** DSYV toplam pozitiflik laboratuvarında incelenmeye uygun olan numune sayısı üzerinden hesaplanmaktadır



Grafik-3: Sentinel Ağır Akut Solunum Yolu Enfeksiyonları (SARI) Sürveyansı kapsamında haftalık çalışılan Ağır Akut Solunum Yolu Enfeksiyonları (SARI) numune sayısı ve yatan hastalar içinde SARI yüzdesi.



Grafik – 4: Ülkemizde Sentinel Ağır Akut Solunum Yolu Enfeksiyonları (SARI) Sürveyansı kapsamında haftalık tespit edilen İnfluenza alt tipleri sayısı ve İnfluenza pozitiflik yüzdesi.



Grafik – 5: Ülkemizde Sentinel Ağır Akut Solunum Yolu Enfeksiyonları (SARI) Sürveyansı kapsamında haftalık tespit edilen diğer solunum yolu virüsleri alt tipleri sayısı ve pozitiflik yüzdesinin dağılımı.

TABLO – 5 2019-2020 GRİP SEZONU NON-SENTİNEL İNFLUENZA SÜRVEYANSI (45. Hafta)

	AKDENİZ BÖLGESİ		DOĞU ANADOLU BÖLGESİ		EGE BÖLGESİ		GÜNEYDOĞU ANADOLU BÖL.		İÇ ANADOLU BÖLGESİ		KARADENİZ BÖLGESİ		MARMARA BÖLGESİ		TOPLAM	
	Sayı	%	Sayı	%	Sayı	%	Sayı	%	Sayı	%	Sayı	%	Sayı	%	Sayı	%
İnfluenza Çalışılan Numune	3		3		0		2		3		4		7		22	
İnfluenza Toplam Pozitiflik*	0	0,0	0	0,0	0	0,0	0	0,0	0	0,0	0	0,0	0	0,0	0	0,0
DSYV Çalışılan Numune	2		3		0		2		2		4		7		20	
DSYV Toplam Pozitiflik**	1	50,0	0	0,0	0	0,0	1	50,0	0	0,0	0	0,0	4	57,1	6	30,0
İnf A	0	0,0	0	0,0	0	0,0	0	0,0	0	0,0	0	0,0	0	0,0	0	0,0
İnf A H1N1	0	0,0	0	0,0	0	0,0	0	0,0	0	0,0	0	0,0	0	0,0	0	0,0
İnf A/H3N2	0	0,0	0	0,0	0	0,0	0	0,0	0	0,0	0	0,0	0	0,0	0	0,0
İnf B	0	0,0	0	0,0	0	0,0	0	0,0	0	0,0	0	0,0	0	0,0	0	0,0
Birden fazla etken	0	0,0	0	0,0	0	0,0	0	0,0	0	0,0	0	0,0	0	0,0	0	0,0
Toplam	0	0,0	0	0,0	0	0,0	0	0,0	0	0,0	0	0,0	0	0,0	0	0,0
Adenovirus	0		0		0		0		0		0		0		0	0,0
Birden fazla etken	0		0		0		1		0		0		3		4	66,7
Coronavirüs	1		0		0		0		0		0		0		1	16,7
Enterovirüs	0		0		0		0		0		0		0		0	0,0
Hum.Metapneumovirüs	0		0		0		0		0		0		0		0	0,0
Human Bocavirüs	0		0		0		0		0		0		0		0	0,0
Parechovirüs	0		0		0		0		0		0		0		0	0,0
Parainflanzavirüs	0		0		0		0		0		0		1		1	16,7
Rhinovirüs	0		0		0		0		0		0		0		0	0,0
RSV	0		0		0		0		0		0		0		0	0,0
Diğer	0		0		0		0		0		0		0		0	0,0
Toplam	1		0		0		1		0		0		4		6	100,0

* İnfluenza toplam pozitiflik laboratuvarında incelenmeye uygun olan numune sayısı üzerinden ve İnfluenza A ve İnfluenza B için hesaplanmaktadır

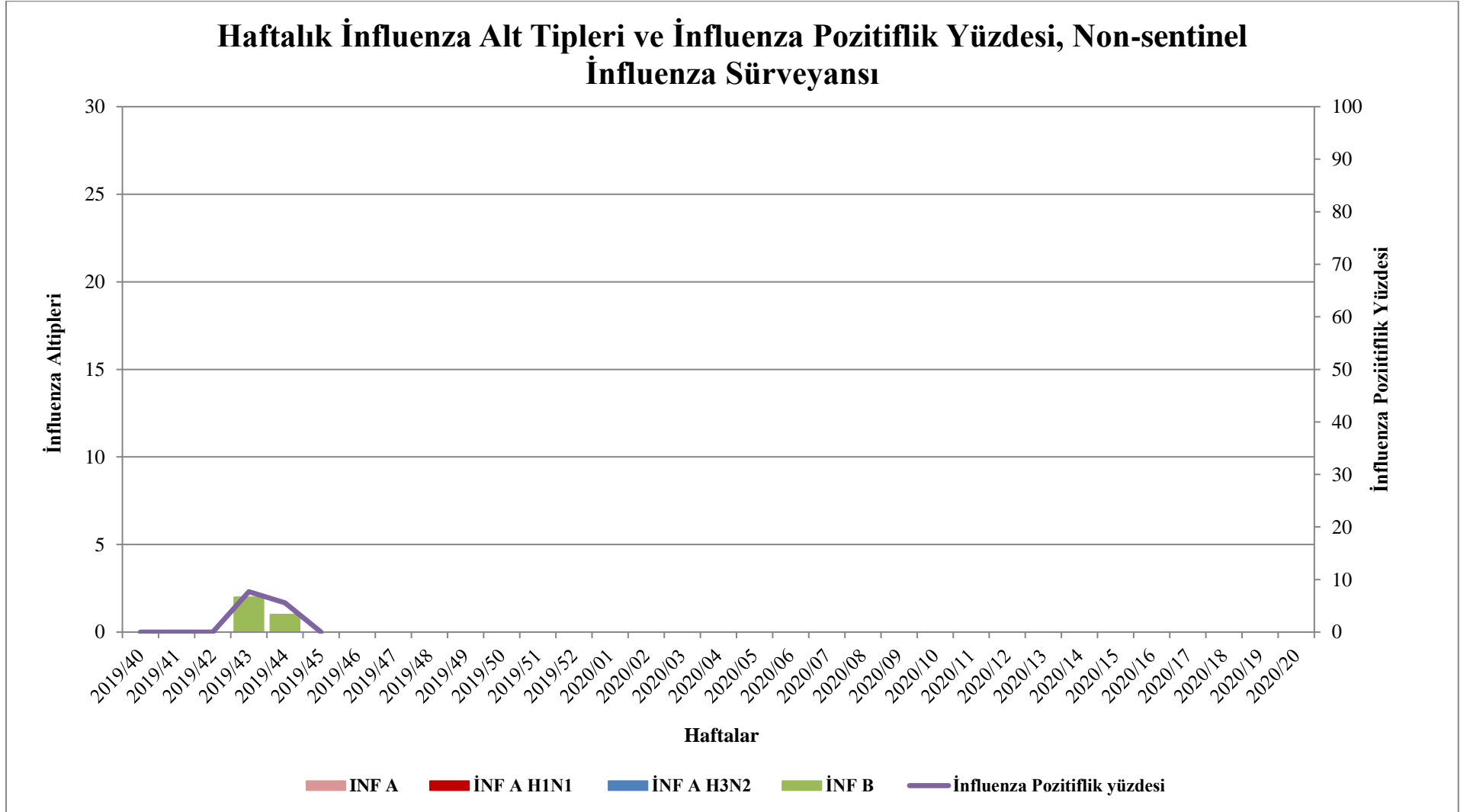
DSYV: Diğer Solunum Yolu Virüsleri. ** DSYV toplam pozitiflik laboratuvarında incelenmeye uygun olan numune sayısı üzerinden hesaplanmaktadır

TABLO – 6 2019-2020 GRİP SEZONU NON-SENTİNEL İNFLUENZA SÜRVEYANSI (40 - 45. Hafta)

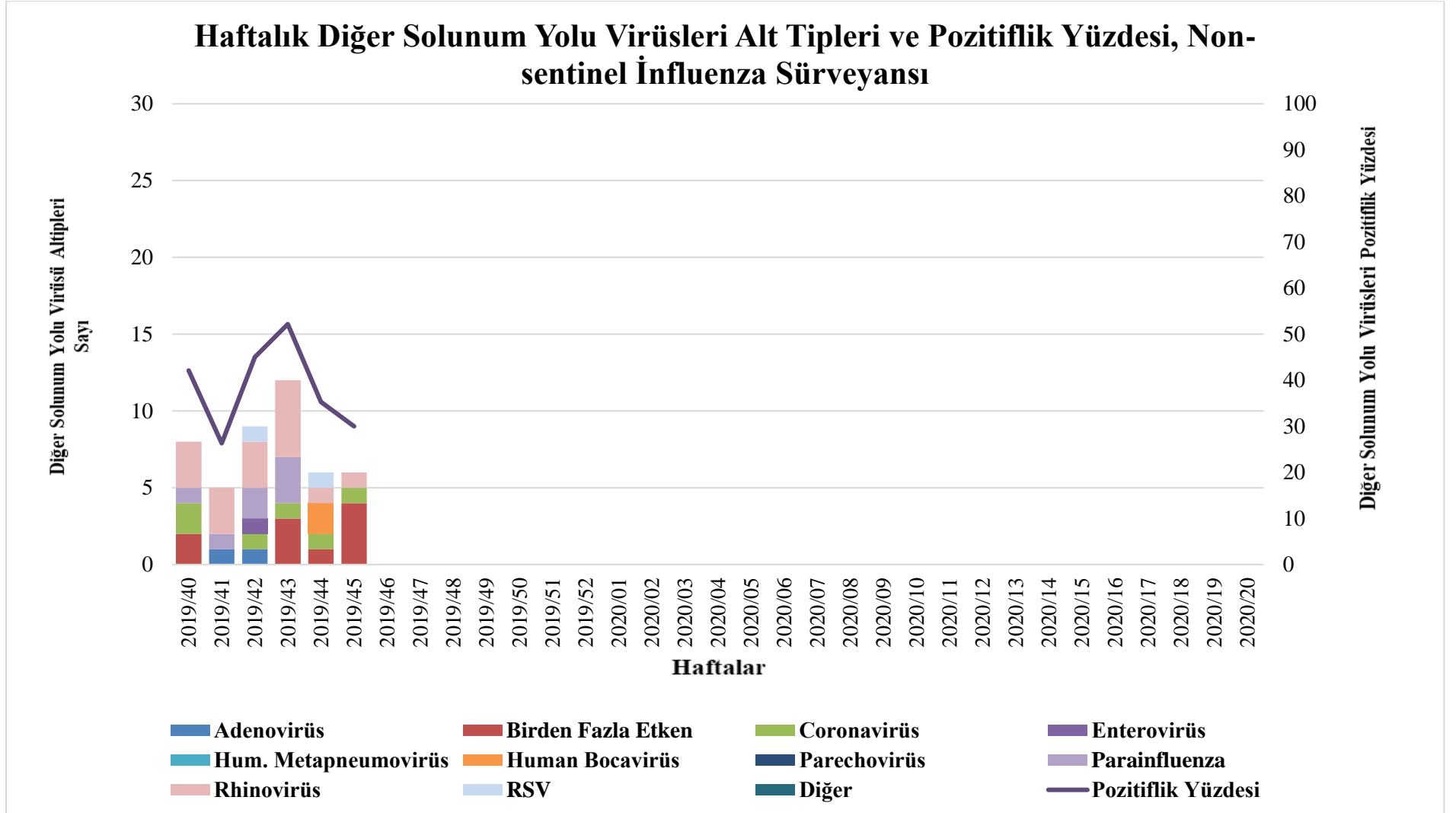
	AKDENİZ BÖLGESİ		DOĞU ANADOLU BÖLGESİ		EGE BÖLGESİ		GÜNEYDOĞU ANADOLU BÖL.		İÇ ANADOLU BÖLGESİ		KARADENİZ BÖLGESİ		MARMARA BÖLGESİ		TOPLAM	
	Sayı	%	Sayı	%	Sayı	%	Sayı	%	Sayı	%	Sayı	%	Sayı	%	Sayı	%
İnfluenza Çalışılan Numune	12		22		2		10		17		17		40		120	
İnfluenza Toplam Pozitiflik*	0	0,0	1	4,5	0	0,0	2	0,0	0	0,0	0	0,0	0	0,0	3	2,5
DSYV Çalışılan Numune	11		22		2		9		13		16		40		113	
DSYV Toplam Pozitiflik**	6	54,5	9	40,9	0	0,0	3	33,3	5	38,5	4	25,0	19	47,5	46	40,7
İnf A	0	0,0	0	0,0	0	0,0	0	0,0	0	0,0	0	0,0	0	0,0	0	0,0
İnf A H1N1	0	0,0	0	0,0	0	0,0	0	0,0	0	0,0	0	0,0	0	0,0	0	0,0
İnf A/H3N2	0	0,0	0	0,0	0	0,0	0	0,0	0	0,0	0	0,0	0	0,0	0	0,0
İnf B	0	0,0	1	100,0	0	0,0	2	100,0	0	0,0	0	0,0	0	0,0	3	100,0
Birden fazla etken	0	0,0	0	0,0	0	0,0	0	0,0	0	0,0	0	0,0	0	0,0	0	0,0
Toplam	0	0,0	1	100,0	0	0,0	2	100,0	0	0,0	0	0,0	0	0,0	3	100,0
Adenovirus	0		1		0		0		0		0		1		2	4,3
Birden fazla etken	1		2		0		2		2		0		3		10	21,7
Coronavirüs	4		1		0		1		0		0		0		6	13,0
Enterovirüs	0		0		0		0		0		0		1		1	2,2
Hum.Metapneumovirüs	0		0		0		0		0		0		0		0	0,0
Human Bocavirüs	0		0		0		0		0		0		2		2	4,3
Parechovirüs	0		0		0		0		0		0		0		0	0,0
Parainfluenzavirüs	0		1		0		0		2		0		5		8	17,4
Rhinovirüs	0		3		0		0		1		4		7		15	32,6
RSV	1		1		0		0		0		0		0		2	4,3
Diğer	0		0		0		0		0		0		0		0	0,0
Toplam	6		9		0		3		5		4		19		46	100,0

* İnfluenza toplam pozitiflik laboratuvarında incelenmeye uygun olan numune sayısı üzerinden ve İnfluenza A ve İnfluenza B için hesaplanmaktadır

DSYV: Diğer Solunum Yolu Virüsleri.** DSYV toplam pozitiflik laboratuvarında incelenmeye uygun olan numune sayısı üzerinden hesaplanmaktadır



Grafik – 6: Ülkemizde Non-sentinel İnfluenza Sürveyansı kapsamında haftalık tespit edilen İnfluenza alt tipleri sayısı ve İnfluenza pozitiflik yüzdesi.



Grafik – 7: Ülkemizde Non-sentinel İnfluenza Sürveyansı kapsamında haftalık tespit edilen diğer solunum yolu virüsleri alt tipleri sayısı ve pozitiflik yüzdesinin dağılımı.

GRİBE KARŞI ALINACAK ÖNLEMLER

1- Kişisel Korunma Önlemleri

- Hasta kişiler ile yakın temastan kaçınmalıdır.
- Grip benzeri bir hastalık geçirildiğinde evde istirahat etmelidir.
- Hastayken, hastalığı bulaştırmamak için mümkün olduğunca diğer insanlarla temas sınırlandırılmalıdır.
- Aksırma ve öksürme esnasında burun ve ağız kağıt mendille kapatılmalı ve kullanılan kağıt mendil çöp kutusuna atılmalıdır.
- Sabun ve su ile eller sık sık yıkanmalıdır.
- Bulaşma yollarından olan ağız, burun ve gözlere kirli ellerle temas etmekten kaçınmalıdır.
- Yüzeyler sık sık temizlenmelidir.

2- Grip Aşısı

Grip nedeniyle ciddi hastalık riski taşıyan belirli gruplar mevcuttur ve bu gruplar için korunma büyük önem taşır. Bu sebeple, 65 yaş ve üzerindeki kişiler ile yaşlı bakımevi ve huzurevinde kalan kişilerin bu durumlarını belgelendirmeleri halinde sağlık raporu aranmaksızın; gebeler, astım dahil kronik akciğer ve kalp-damar sistemi hastalığı olan erişkin ve çocuklar, şeker hastalığı dahil herhangi bir kronik metabolik hastalığı, kronik böbrek yetmezliği, kan hastalığı veya bağışıklık sistemi baskılanmış olan erişkin ve çocuklar ile 6 ay- 18 yaş arasında olup uzun süreli aspirin tedavisi alan çocuk ve gençlerin hastalıklarını belirten sağlık raporuna dayanılarak, hekim tarafından reçete edildiğinde, yılda bir defaya mahsus olmak üzere grip aşısı bedelleri, Sosyal Güvenlik Kurumu tarafından Sağlık Uygulama Tebliği kapsamında karşılanmaktadır. Bu kişiler hekime başvurarak reçete ile eczanelerden aşılarını alabilirler.

Diğer önemli bir risk grubu da sağlık çalışanlarıdır. Sağlık çalışanları, hem kendileri birçok hastayla karşılaştıkları için risk altındadırlar, hem de kendileri hasta olduklarında başka insanlara hastalık bulaştırma riski taşırlar. Sağlık çalışanları için Sağlık Bakanlığımız tarafından her yıl grip aşısı temin edilmekte ve ücretsiz uygulanması yapılmaktadır.

Bazı kişiler için ise grip aşısı uygulanması tıbbi açıdan sakıncalı olacağı için yasaktır. Bunlar yumurta alerjisi olanlar (yumurta yediğinde ciddi allerjik reaksiyon geçirenler), geçmişte grip aşısı uygulanmasıyla ciddi allerjik reaksiyon gelişmiş olanlar ve 6 aydan küçük bebeklerdir. Orta dereceli ya da ciddi ateşli bir hastalık geçirmekte olan kişilerin geçirdiği hastalığın belirtileri azaldıktan sonra aşılanmaları daha uygun olacaktır.

Yukarıda sayılan risk gruplarındaysanız grip geçirdiğinizi düşündüğünüzde hekime müracaat ediniz. Ayrıca, grip geçirdiğinizde belirtileriniz ağırlaşır (nefes darlığı, göğüs ağrısı, bilinç bulanıklığı, yüksek ateş, öksürük gibi belirtilerin ortaya çıkması) bir hekime başvurun ve tavsiyelerine göre gerekli ilaçları kullanın. Antibiyotikler gribi tedavi etmezler, bu nedenle hekim tavsiyesi dışında antibiyotik kullanmayın.

İNFLUENZA SÜRVEYANSINA KATKI SAĞLAYAN SAĞLIK KURULUŞLARI

ANKARA

Halk Sağlığı Genel Müdürlüğü, Bulaşıcı Hastalıklar Dairesi Başkanlığı,
Halk Sağlığı Genel Müdürlüğü, Mikrobiyoloji Referans Laboratuvarları ve Biyolojik Ürünler
Dairesi Başkanlığı,
Ankara İl Sağlık Müdürlüğü,
Sağlık Bilimleri Üniversitesi Dışkapı Yıldırım Beyazıt Eğitim Araştırma Hastanesi,
Aile Hekimleri;

Abdurrahman Çağlar,
Emel Ünal,
Filiz Karataş,
Fehmi Özgür Özgün
Halit Aslan,
Hülya Öztuna,
Nilüfer Kalbur
Seyyide Ayşenur Kuzucu Üşümüş,
Suha Özkan,
Yıldırım Bayazıt,

ADANA

Adana İl Sağlık Müdürlüğü,
Adana Halk Sağlığı Laboratuvarı,
Sağlık Bilimleri Üniversitesi Adana Şehir Eğitim Araştırma Hastanesi,
Aile Hekimleri;

Aylin Sulu Yalçın,
Emine Aygül Yeni,
Esin Akyıldız,
Esra Akyürek,
Halit Çabuk,
Işıl Merdan,
Mehmet Canhilal,
Seher Süheyla Evrücke,
Sibel İncesoy,
Yıldız Seçilmiş,

ANTALYA

Antalya İl Sağlık Müdürlüğü,
Antalya Halk Sağlığı Laboratuvarı,
Aile Hekimleri;

Alper Arı,
Ayten Özçakır,
Burçin Kayaalp,
Feyza Yücel,
Halil İbrahim Yılmaz,
Özlem Celayir,
Selma Karakurt,
Şahin Giray Küfeciler,
Tolga Erdoğan,
Uğur Yaşar Şatıroğlu,

BURSA

Bursa İl Sağlık Müdürlüğü,
Aile Hekimleri;

Demet Başak Özal,
Engin Muhlis Erdoğan,
Figen Duygulu,
İlknur Gürel,
İsmail Serkan Ursavaş,
Nilgün Nilüfer Yiğitalp
Ömer Burç,
Rıfat Halaç,
Salim Erdal Erdem,
Uğur Köksal,

DIYARBAKIR

Diyarbakır İl Sağlık Müdürlüğü,
Aile Hekimleri;

Berivan Güzel,
Celal Canpolat,
Ekrem Kaplan,
Ferat Üngür,
Jiyan Demir,
Mehmet Agah Gür,
Mehmet Nevzat Karahan,
Suat Anlı,
Şeyhmus Çakır,
Zelal Kolçak Dolu,

EDİRNE

Edirne İl Sağlık Müdürlüğü,

Aile Hekimleri;

Binnur Tağtekin Sezer,

Can Şimşek,

Ersin Berber,

Esra Tekinarslan,

Güner Atlı,

Hakkı Özgür,

Mert Boztaş,

Özlem Önal,

Ruhsar Tuncer,

Sabri Şen,

ERZURUM

Erzurum İl Sağlık Müdürlüğü,

Erzurum Halk Sağlığı Laboratuvarı,

Sağlık Bilimleri Üniversitesi Erzurum Bölge Eğitim Araştırma Hastanesi,

Aile Hekimleri;

Ayhan Şendur,

Efrail Çetin,

Gökburak Atabay,

Orhan Nihat Odabaş,

Özgür Demir Cinisli,

Özlem Kiki,

Semra Tan Kamacı,

Sibel Yıldırım,

Sunay Şahin,

Temel Macit,

İSTANBUL

İstanbul İl Sağlık Müdürlüğü,
İstanbul Halk Sağlığı Laboratuvarı,
İstanbul Bakırköy Dr.Sadi Konuk Eğitim Araştırma Hastanesi,
İstanbul Kartal Dr. Lütfi Kırdar Eğitim Araştırma Hastanesi,
Aile Hekimleri;

Abdullah Ozan Polat,
Beray Bayar,
Candaş Ender Sevindi,
Chakı Rasıt,
Cuma Kahveci,
Figen Yaşar Şen,
Hakkın Hekimoğlu,
Hamit Saraçoğlu,
Hüseyin Yılmaz Tanca,
İlgın Karaca Koru,
Julius Njume Epie,
Koray Çehreli,
Laman Guliyeva,
Necla İcralar Emin,
Özlem Aydoseli
Safiye Kırbaş,
Salim Çallı,
Sayragül Şişmanlar Rakıcı,
Selda Handan Karahan Saper,
Selma Ünlüer,

İZMİR

İzmir İl Sağlık Müdürlüğü,
İzmir Halk Sağlığı Laboratuvarı,
Sağlık Bilimleri Üniversitesi İzmir Dr. Suat Seren Göğüs Hastalıkları ve Cerrahisi Eğitim ve
Araştırma Hastanesi,
Sağlık Bilimleri Üniversitesi İzmir Tepecik Eğitim ve Araştırma Hastanesi,
Aile Hekimleri;

Ahmet Murat Oral,
Ahmet Özen,
Dilek Gülenay
Güzin Şehirli,
Kenan Ayık
Mediha Gül Atay,
Mehmet Tuna Altılı,
Nur Şehnaz Hatipoğlu,
Özgür Ulukök,
Ramazan Taner Özkara

KARS

Kars İl Sağlık Müdürlüğü,
Aile Hekimleri;

Ali Osman Arpacı,
Aygül Taşdemir,
Mehmet Kadioğlu,
Murat Akbulak,
Ramazan Çoban
Saadet Nur Hacısalihoğlu,
Sinan Karataş,
Şeyma Beytut
Yakup Raşidoğlu,
Yeşim Taşdemir

KOCAELİ

Kocaeli İl Sağlık Müdürlüğü,
Aile Hekimleri;

Canan İnci Gürel,
Erol Altıokka,
Fatih İğit,
Hüseyin Sert,
Mehmet Ayas,
Melike Şen Külcü,
Muhammed Karabulut,
Nazım Uzunca,
Özlem Sezer,
Öykü Denizeri

KONYA

Konya İl Sağlık Müdürlüğü,
Aile Hekimleri;

Ayşe Turhan,
Fadim Özyurt,
Gürhan Cıvcık,
Mehmet Sadrettin Özerdem,
Mehmet Sarıbaş,
Muammer Aysu,
Necibe Bayrak,
Özgür Önal,
Şule İzgi,
Üzeyir Özek,

MALATYA

Malatya İl Sağlık Müdürlüğü,
Aile Hekimleri;

Arzu Uymaz,
Ekrem Ardeşir Doğan,
Gamze Erbaş,
Lale Dalkaya,
Mahsuni Karaaslan,
Memet Deniz,
Nur Ekmen Gürbüz,
Özlem Sarıcı Üzmez,
Seyid Çiftçi,
Tarkan Şahin,

MUĞLA

Muğla İl Sağlık Müdürlüğü,
Aile Hekimleri;

Ali Çekem,
Ayfer Gürcan,
Engin Balcı,
Gülçin Sivrikaya Oğuz,
Halil Çetinkaya
İbrahim Yağmur Savran,
İsmail Eser,
Mehmet Ali Karaosmanoğlu,
Mustafa Yakışıklı
Özer Bektaş,

SAMSUN

Samsun İl Sağlık Müdürlüğü,
Samsun Halk Sağlığı Laboratuvarı,
Sağlık Bilimleri Üniversitesi Samsun Eğitim Araştırma Hastanesi,
Aile Hekimleri;

Ali Tüter,
Esin Kelkitli,
Filiz Güven,
Kenan Karadeniz,
Mustafa Özkesen,
Mustafa Turhan,
Özden Bozkurt,
Özkan Barutçu,
Pervin Pehlivan,
Şule Solmaz Köksal,

SİVAS

Sivas İl Sağlık Müdürlüğü,

Aile Hekimleri;

Abdullah Aydın,

Ahmet Yılmaz,

Cemalettin Gürbüz,

Gürbüz Yıldız,

İlknur Yalçın,

Mehmet Tarık Can,

Meltem Rüyam Başer,

Murat Bulut,

Sedat Metin,

Selami Kurt,

ŞANLIURFA

Şanlıurfa İl Sağlık Müdürlüğü,

Aile Hekimleri;

Ahmet Fevzi Örer,

Aida Ateş,

Enes Yiğitbay,

İbrahim Halil Ağrıç,

Mehmet Kayacan,

Mehmet Cavur,

Mustafa Korkmaz,

Okan Ürkmez,

Şebnem Tercan,

Şükran Atbinici,

TEKİRDAĞ

Tekirdağ İl Sağlık Müdürlüğü,

Aile Hekimleri;

Alişah Büyükyatıkçı,

Dilara Budak,

Emsal Gemici,

Ercan Boyraz,

Gonca Kök,

Nilay Gülümser,

Sema Bilgili,

Sibel Ünal,

Ufuk Çınar,

Yalçın Öztürk,

TRABZON

Trabzon İl Sağlık Müdürlüğü,

Aile Hekimleri;

Ayhan Çanakçı,
Aynur Yıldız Yaylı,
Aysel İmamoğlu,
Bahar Birinci,
Dilaver Yıldırım,
Hasan Eraydın,
Hüseyin Türkoğlu,
Semiha Aydın,
Serkan Özdemir,
Şükrü Özgün,

UŞAK

Uşak İl Sağlık Müdürlüğü,

Aile Hekimleri;

Ali Kuş,
Derviş Şahin,
Fatma Dönmez,
Filiz Özer Kaya,
İmran Ekim,
İzzet Göker Küçük,
Mehmet Karasu,
Muhammed Emin Pür,
Özkan Özer,
Türker Çelik,

VAN

Van İl Sağlık Müdürlüğü,

Aile Hekimleri;

Abdullah Sakman,
Fatma Şahin,
Hikmet Sarıbulak,
Kasım Nergiz,
Muhammed Nuri Akbaş,
Murat Eren,
Ömer Demir,
Ömer Sezer,
Sinan Özgökçe,
Teyyar Abi,